

1 . INTRODUCCIÓ: LA CAPITALITAT DEL PLA DE PARTICIPACIÓ SOCIAL

L'Agenda 21 és el programa d'acció per a la sostenibilitat sorgit de la Conferència de les NNUU sobre Medi Ambient i Desenvolupament celebrada a Rio de Janeiro l'any 1992. Els governs locals estan cridats a generar processos d'Agenda 21 Locals que generin propostes d'acció de futur sostenibles en els municipis. Per a garantir la realització eficaç de les propostes que puguin sorgir, és bàsic que existeixi un compromís del govern local i de tots el ciutadans del municipi per tal que els objectius proposats s'interioritzin per tota la comunitat, fent que la sostenibilitat es converteixi en eix transversal de l'acció del govern local i de la vida del municipi .

L'Agenda 21 Local és un procés a llarg a termini que es retroalimenta a partir de l'avaluació, el seguiment i el consens constant de la comunitat a través de la seva participació en el mateix. Alhora és un procés de construcció social, que requereix una posada en comú en la identificació i resolució dels problemes socioambientals del municipi a partir de la participació dels seus ciutadans en el mateix.

Si bé existeix una fase de naturalesa tècnica, on es desenvolupen tasques analítiques, auditories i de diagnosi científico-tècnica, el Pla de Participació Social, es conforma com a element vertebrador i transversal del procés l'Agenda 21 Local. És un element de trobada, de confluència d'idees, de comunicació i de discussió participativa, on els ciutadans cerquen el consens i a l'hora valoren el procés. És un espai de reflexió conjunta del govern local i de la ciutadania.

L'Agenda 21 per tal de fomentar la participació ciutadana proposa:

'Cada autoritat local ha d'establir un diàleg amb la seva ciutadania, amb les organitzacions ciutadanes i amb les empreses privades, i ha d'adoptar una Agenda 21 Local. Mitjançant la consulta i la creació de consens, les autoritats locals aprendrien dels ciutadans i de les organitzacions locals, cíviques, comunitàries, comercials i industrials, i adquiririen la informació necessària per endegar les millors estratègies (...) Hi ha dues maneres de fomentar la participació ciutadana:

- *Mitjançant diferents tipus d'enquesta per a descobrir la diversitat d'opinions i els temes que els ciutadans consideren d'importància.*
- *Mitjançant processos d'interacció que impliquin la participació ciutadana directe a l'hora de formular polítiques.*

Durant aquest camí cap a la sostenibilitat engegat a la Cimera de la Terra, trobem diverses mostres sobre com ha de ser la participació ciutadana, entre d'altres:

- El 1994, un conjunt de 80 municipis europeus signen la 'Carta de pobles i ciutats cap a la sostenibilitat' o Carta d'Aalborg. Els signants de la carta es comprometen a introduir l'Agenda 21 Local i altres instruments de desenvolupament sostenible local. El punt 1.13 de la Carta d'Aalborg posa de manifest el protagonisme dels ciutadans i la participació de la comunitat:

'...És fonamental la col·laboració de tots els sectors de les nostres comunitats - ciutadans, empreses, grups d'interès - en la concepció dels plans locals de recolzament a aquest Programa (Agenda 21). Cal la cooperació de totes les parts implicades.'

'...Cal garantir l'accés a la informació de tots els ciutadans i els grups interessats, i vetllar per que puguin participar en els processos locals de presa de decisions.'

'...És fonamental promoure l'educació i la formació en matèria de desenvolupament sostenible.'

- En la conferència de Lisboa (1996), en el Punt 4 de la Carta d'Acció es fa referència a la participació.

'...Emprendrem consultes i formarem associacions amb els diversos sectors de la nostra comunitat per tal de crear sinèrgies a través de la cooperació...'

- L'any 1997 es constitueix la Xarxa de Ciutats i Pobles cap a la sostenibilitat, la constitució de la Xarxa culmina amb la Declaració de Manresa per la qual s'adquireix el compromís de potenciar el desenvolupament sostenible mitjançant l'aplicació d'Agendes 21; en el punt 4 es fa referència a la participació.

'Fomentar la participació i la implicació dels sectors econòmics i socials en els nostres municipis en relació al desenvolupament sostenible'

- El febrer de 2000 es signa la declaració de Hannover per les ciutats i pobles cap a la sostenibilitat on, a més de reafirmar la seva voluntat de liderar el procés, subratllen la importància de la participació de tots els actors. Així en el 3^{er} punt de l'apartat de Principis i Valors per a l'acció local cap a la sostenibilitat es diu:

'Acceptem la responsabilitat compartida d'aconseguir un desenvolupament sostenible. Volem que els ciutadans s'impliquin i treballin en col·laboració amb els nivells de govern i amb totes les persones involucrades a l'àmbit local, incloses les ONG's, per assolir la nostra visió global de manera integrada i holística.'

2. EL PROCÉS DE PARTICIPACIÓ: OBJECTIUS I AVANTATGES

La finalitat general del Pla de Participació Social de Vandellòs i l'Hospitalet de l'Infant és prendre decisions basades en les necessitats sorgides des de la població, tenint en compte les administracions actuant en el territori, els agents socials i econòmics, els serveis i equipaments i la ciutadania en general.

Els objectius a assolir es concreten en:

- ✓ Fomentar i garantir la participació de tots els ciutadans i agents socioeconòmics.
- ✓ Establir els mecanismes i instruments adients per tal que la participació dels ciutadans sigui efectiva.
- ✓ Establir un espai de comunicació i debat entre els participants en el procés d'Agenda 21 i les administracions impulsores del procés.
- ✓ Garantir que en tot el procés s'incorporin les opinions dels ciutadans, consensuant el futur del municipi

L'assoliment d'aquests objectius ha de fer possible el foment i creació d'espais i mecanismes de participació en el si de la comunitat. Pot afavorir una major sensibilització i informació de la població en qüestions relacionades amb la sostenibilitat, en especial entre aquells sectors de la població menys implicats, a més d'influir en la percepció social envers el compromís de l'Administració respecte el desenvolupament sostenible. Pot repercutir en el reforçament de la identitat i de les potencialitats del territori en aquest sentit, augmentant el grau de compromís dels ciutadans en les polítiques públiques, participant en el seu disseny. En suma, afavoreix la corresponsabilització en la presa de decisions.

3. METODOLOGIA

Per posar en marxa tot el procés del Pla de Participació és compta amb un *equip* interdisciplinari format per sociòlegs i psicòlegs experts en participació que treballa estretament amb el tècnic municipal responsable de l'Agenda 21. L'equip és el que elabora els documents de treball i analitza les informacions obtingudes, igualment, informa a la Comissió de Seguiment de l'Agenda 21 en la que hi participen responsables de l'Ajuntament, de la Diputació de Tarragona i l'empresa Mare Nostrum sobre l'avenç del Pla de Participació.

La conseqüència lògica dels objectius proposats en el pla de participació remet a una metodologia capaç d'assolir aquestes intencions. Facilitar la participació de la població en el procés d'Agenda 21 arrenca ja des del mateix diagnòstic i continua en la proposta de les diferents accions procurant garantir la representativitat i l'exhaustivitat de tots els àmbits i sensibilitats rellevants en el municipi de Vandellòs i l'Hospitalet de l'Infant.

En la línia dels objectius proposats, això significa adoptar una metodologia capaç d'atendre els processos socials de construcció d'aquesta realitat sobre el municipi, és a dir, que els diferents procediments i eines per a garantir els objectius proposats permetin donar compte d'aquests processos d'interacció en la construcció del diagnòstic i del pla d'acció. El model de participació adoptat en aquesta proposta parteix de la premissa que la participació comença en la mateixa definició de la realitat, de quins són els problemes, recursos i potencialitats del municipi de Vandellòs i l'Hospitalet de l'Infant. Cal garantir que el mateix diagnòstic, que hem definit com a "construït" socialment, sigui recollit a través d'unes eines que també s'articulin de forma participada i que atenguin a les dimensions interpersonal i col·lectiva responsables d'aquesta "construcció social de la realitat".

Per aquest motiu es proposen un seguit de tècniques de grup en el que s'anomenen "**tallers de diagnòstic**" i de "**pla d'acció**". En canvi per a recollir la dimensió més individual, tant en la *fase de diagnòstic* com en la de *pla d'acció*, es plantegen altres instruments més adients com el sondeig d'opinió en forma **d'enquesta**. Tot i que la finalitat d'aquesta última es troba eminentment adreçada a conèixer com es distribueixen entre la població algunes característiques relatives al diagnòstic del municipi i del propi pla de participació, a més de la possibilitat d'incorporar alguns indicadors de la sostenibilitat del municipi que en permeten el seguiment.

Tant les valoracions referides al diagnòstic com les propostes del pla d'acció consensuades per la població, es complementen amb la resta de diagnòstics i propostes elaborades per l'equip tècnic i referides als diferents vectors. Tots els diagnòstics i totes les propostes elaborades són presentades en les respectives sessions plenàries (fòrums).

3.1. Estructura del Pla de Participació Social

El Pla de Participació Social consta de **dues fases** diferenciades:

Fase 1: Diagnosi

Fase 2: Pla d'Acció

En cadascuna d'elles per a l'obtenció de la informació s'utilitzen diverses tècniques (veure diagrama 1).

En la **fase de Diagnosi**, l'objectiu és conèixer els discursos i posicions dels diversos actors socials i les relacions entre ells, així com els problemes i conflictes més significatius i mobilitzadors i els aspectes positius i potencialitats del municipi.

En aquesta fase conflueixen diversos objectius, però l'aspecte propositiu i actiu dels agents socials té una importància cabdal al facilitar la detecció de problemes

En la **fase de Pla d'Acció** s'integra la recollida d'informació amb la planificació. Aquesta fase ens ha de permetre recollir i prioritzar les opinions de tots els sectors de la població i dibuixar d'una forma eficaç i consensuada línies de treball a llarg termini.

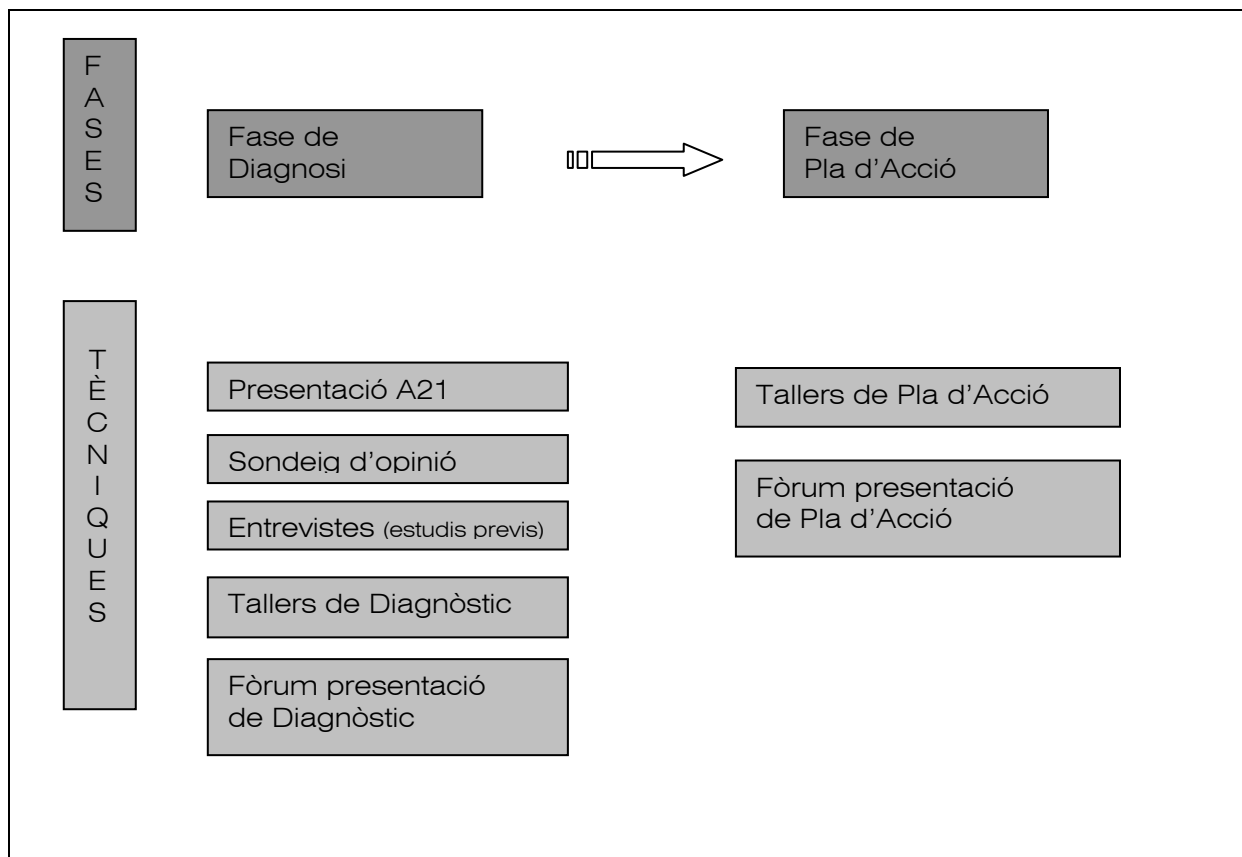


Diagrama 1 del Pla de Participació Social: fases i tècniques

3.2 Agents a implicar

L'organització social i la participació ciutadana té un paper clau com generadora de capital social, agents socialitzadors i com educadors per la consecució d'una societat sostenible. La construcció d'una seguretat ambiental, social i econòmica exigeix un diàleg continu entre tots els sectors de la població que posi en contacte i relacioni els discursos que enriqueixen i donen vida a les comunitats i consensuen un model de desenvolupament pel municipi.

La interrelació dels diferents sectors en un territori comú és el que forma la xarxa social d'una població, aquesta es pot concebre com la interrelació entre tres subxarxes: la xarxa ciutadana, la xarxa dels poders públics i la xarxa econòmica.

La xarxa ciutadana

- Associacions i moviments ecologistes
- Associació de veïns i altres entitats comunitàries i de barri
- Altres associacions cíviques
- Ciutadania no organitzada

La xarxa econòmica

- Empreses de serveis com aigua, gas, electricitat
- Sindicats
- Associacions empresarials de tots els sectors
- Promotors, constructors i propietaris immobiliaris
- Empreses del sector de la sostenibilitat

La xarxa dels poders públics

- Govern municipal
- Grups polítics municipals
- Polítics i tècnics d'altres nivells de govern
- Escoles universitàries i experts i professionals
- Altres administracions supramunicipals

A Vandellòs i l'Hospitalet de l'Infant s'inclouran entitats, col·lectius i població en general dels cinc nuclis de població del terme municipal: Vandellòs, l'Hospitalet de l'Infant, l'Almadrava, Masboquera i Masriudoms.

De la xarxa ciutadana, es tindran en compte les valoracions que fan entitats com: els grups de dones, les colles de diables, els grups excursionistes, etc.

Pel que fa a la xarxa econòmica s'inclourà: el Patronat Municipal de Turisme, el viver d'empreses (tot i que són municipals, al menys en part), l'associació d'empresaris, empreses constructores, associació d'empreses turístiques, la unió de comerciants, la cooperativa agrícola.

I en relació a la xarxa de poders públics s'inclouran, tant les opinions de l'equip de govern com dels grups que hi ha a l'oposició.

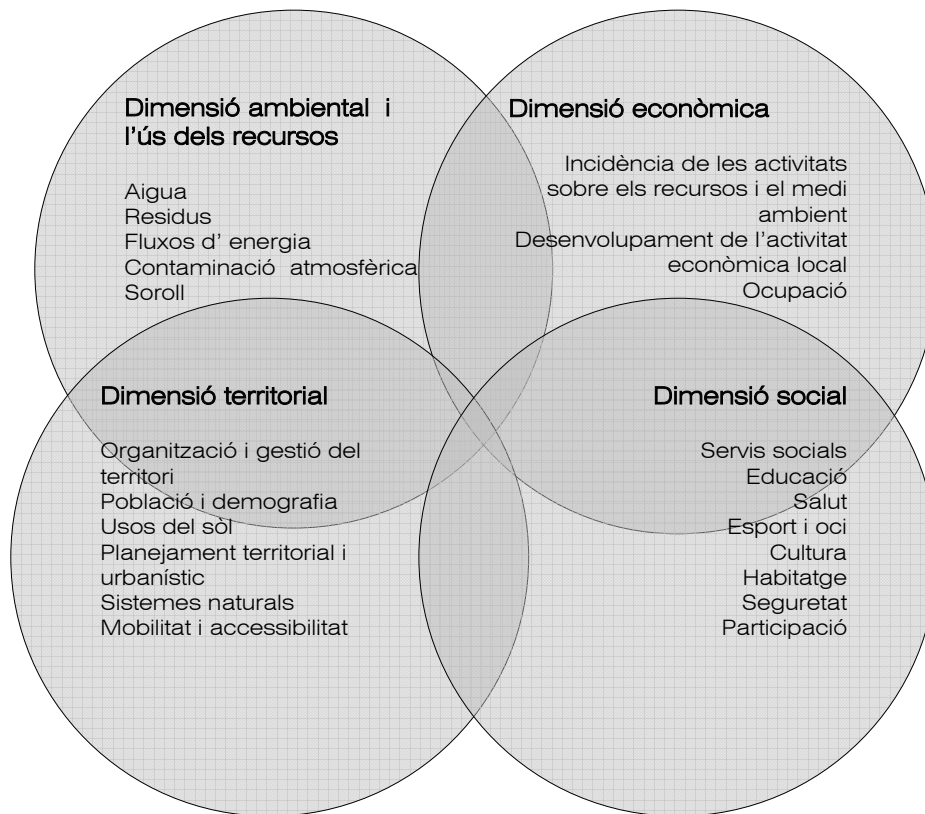
Aquesta és una primera aproximació dels agents a implicar, també, s'estudiarà la possibilitat d'incorporar al llarg del procés a altres entitats i col·lectius que s'estimi que són rellevants. En

qualsevol cas, la relació definitiva d'agents a implicar serà nodrida i consensuada amb l'Ajuntament de Vandellòs i l'Hospitalet de l'Infant.

3.3 Àmbits en els que és participa

L'Agenda 21 Local és un programa global que ha d'abordar totes les àrees o aspectes que afecten al desenvolupament sostenible. Els processos d'Agenda 21 impliquen la plena integració de la dimensió ambiental, econòmica i social. A continuació es presenta sintèticament quins són els aspectes que ha d'incloure els processos d'Agenda 21 Local.

No obstant, serà necessari centrar els aspectes a debatre i consensuar durant les diferents sessions de participació en funció del coneixement més exhaustiu i de les problemàtiques i/o oportunitats derivades dels processos de consulta (entrevistes i enquestes), i de la primera aproximació al coneixement de la realitat municipal per part del tècnics (fase d'informació).



P
R
O
G
R
A
M
A
D
E
C
O
M
U
N
I
C
A
C
I
Ó

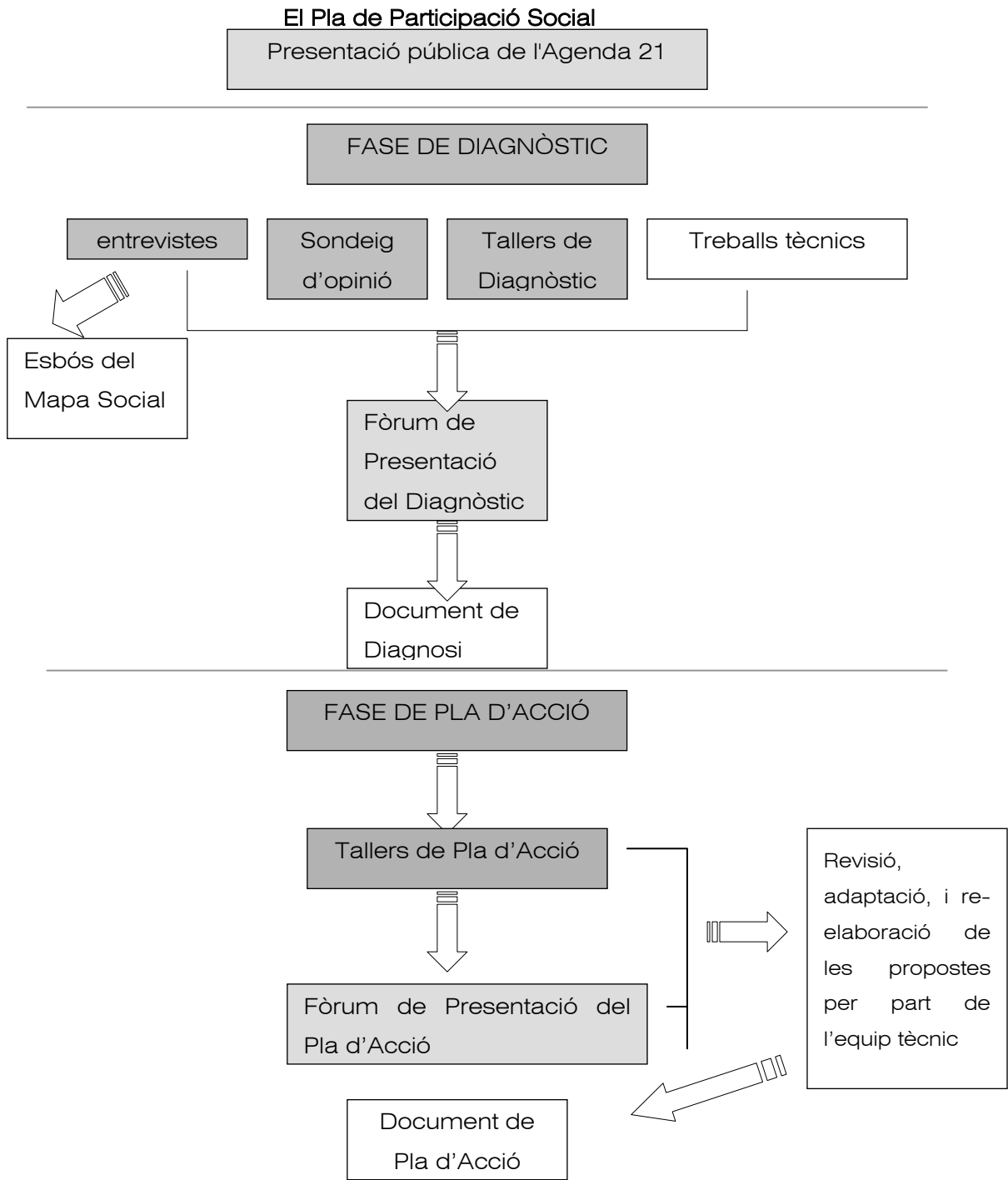


Diagrama 2: Esquema del Pla de Participació Social

4. FASE DE DIAGNOSI

En la diagnosi queden reflectides quines són les necessitats dels diferents sectors de la població. Es busquen quin són els conflictes existents, les contradiccions, els punts en comú i els temes sense consens. Ha de copsar quins són els temes de preocupació a nivell municipal. És important fomentar el debat sobre temes com: quin és el model de municipi desitjat, quins són els criteris de sostenibilitat a seguir, quines són les principals problemàtiques del municipi i el grau d'implicació que té el propi sector.

En aquesta fase no es tracta tant d'avaluar el coneixement de la població respecte el municipi o de contrastar la informació de la diagnosi tècnica, malgrat que de vegades podem trobar alguns punts nous o aclarir-ne d'altres, sinó que ens movem en l'àmbit de les percepcions i els discursos subjectius. Respecte l'àmbit subjectiu, aquestes percepcions venen molt sovint carregats del propis desitjos, les necessitats particulars i els discursos apresos, però també són una font de creativitat i innovació que cal aprofitar si volem assolir els objectius del projecte. Per tant, bona part d'aquesta informació es real en quant que són percepcions reals de la gent malgrat que les dades puguin desmentir-les, i ens situa a un pas posterior del procés on hem de mirar d'entendre i investigar el per què es donen aquestes divergències, de vegades dramàtiques, entre les dades objectives i les percepcions i impressions subjectives.

4.1 Etapes de la Fase de Diagnosi

(i) Presentació de l'Agenda 21 de Vandellòs i l'Hospitalet de l'Infant.

Es pretén una reunió oberta a tot el municipi. A més de la seva finalitat informativa, es destacable per tractar-se del primer esdeveniment en que es pot considerar que s'engega el procés d'Agenda 21, així com el pla de participació. La seva naturalesa de presentació, obliga a manifestar els principals trets del procés de forma clara i adequada a un mitjà comunicació com és un acte públic d'aquestes característiques. Com a complement a la seva finalitat de difusió del projecte, també és factible aprofitar l'esdeveniment per a distribuir algun instrument en forma **d'enquesta** per a copsar les opinions dels assistents.

En la presentació es compta amb les intervencions de l'Alcalde i/o Regidor de Medi Ambient, un representant de la Diputació i un responsable de l'equip de treball del projecte (Mare Nostrum), a més de la participació per part de les persones assistents. El caràcter simbòlic de l'esdeveniment recomana que l'escenari sigui un lloc àmpliament representatiu per a totes les sensibilitats del municipi i que confirmi el seu significat d'obertura a tothom.

Prèvia a la sessió de presentació cal realitzar una difusió que abasti diferents canals (personals i impersonals) i amb prou capacitat per arribar al màxim nombre dels diferents sectors de població. D'entre els potencials canals amb un caràcter impersonal seria adient recórrer als mitjans locals ja existents (premsa escrita local, radio, etc.), a més de l'edició de possibles cartells, tríptics, etc., així com la possibilitat d'una carta de l'alcalde adreçada a la població. Entre els canals més personals caldria establir contacte amb grups i col·lectius representatius

per a fer-ne difusió i que a la vegada es converteixin en difusors. Aquestes mesures de difusió donarien inici al programa de comunicació.

(ii) Sondeig d'opinió (enquesta)

Entre les principals possibilitats per a recollir les opinions de la població, atenent a la dimensió més individual, es preveu la confecció d'un instrument en forma d'enquesta de resposta tancada, per a facilitar-ne la tabulació i el posterior tractament de les dades mitjançant anàlisis estadístiques.

El procediment per a obtenir aquest tipus d'informació es compon de diferents estratègies com ara:

- Distribuir enquestes en punts clau del municipi
- Implicar entitats i/o associacions per a la distribució i recollida de les enquestes
- Repartir enquestes en determinats moments del procés participatiu, com en la presentació del procés d'Agenda 21 i en els fòrums o sessions plenàries
- Enviar una carta personalitzada a tots els veïns amb l'enquesta
- Proveir de bústies en llocs significatius per a la recollida de l'enquesta o altres suggeriments i opinions
- Altres a considerar amb l'Ajuntament de Vandellòs i l'Hospitalet de l'Infant

(iii) Entrevistes

Una altra font d'informació adreçada fonamentalment a conèixer la dinàmica social del municipi consisteix en la realització d'entrevistes individuals a informants clau. La principal finalitat és la de poder captar els discursos sobre la realitat del poble i el seu teixit social en un primer moment. Això ha de permetre disposar d'una aproximació a un possible *esbós del mapa social del municipi*. Amb aquesta finalitat es revisaran tots els estudis de que disposa el municipi en els que s'ha fet un extens treball de camp utilitzant aquesta tècnica, com ara: "Diagnòstic del territori que conformen els municipis de Vandellòs i l'Hospitalet de l'Infant, Tivissa i Pratdip", "Public involvement around Vandellòs ITER site", "Opinió sobre el municipi de l'Hospitalet de l'Infant segons els seus ciutadans" i "Estudi d'impacte social de la central tèrmica de cicle combinat de la Plana del Vent"

La informació recollida mitjançant les entrevistes s'agrupa en quatre dimensions diferenciades (ambiental i l'ús dels recursos, econòmica, territorial i social) però que estan relacionades entre elles, de fet és un objectiu dels plans d'acció local perseguir la plena integració de les mateixes.

(iv) Tallers de Diagnòstic

L'objectiu dels tallers de diagnòstic és identificar quins són els problemes i les potencialitats actuals i futures de Vandellòs i l'Hospitalet de l'Infant i conèixer els discursos vinculats. Es pretén captar les posicions dels diferents sectors de població, enfrontant els discursos per

detectar d'una banda els conflictes i les tensions i, d'altra, els punts en comú dintre i entre cada sector.

Per a la configuració dels grups dels tallers es tindran en compte els àmbits en els quals incideixen els processos d'Agenda 21, com ja hem esmentat anteriorment (econòmic, ambiental, territorial i social), o bé els agents i grups implicats en el territori (xarxa de poders públics, xarxa econòmica i xarxa ciutadana). La decisió en la configuració dels grups, les dinàmiques de treball i el tipus de convocatòria, vindrà marcada pel coneixement derivat de les anteriors etapes de la fase de diagnòstic del pla de participació (enquesta, entrevistes, dades sociodemogràfiques, etc.).

(v) Fòrum de presentació del Diagnòstic

El fòrum és un espai d'intercanvi d'informació i de debat obert a tota la població. L'objectiu és donar a conèixer el document de diagnòstic elaborat a partir de tots els treballs previs de les enquestes, les entrevistes, els tallers i els treballs tècnics. Això ha de permetre contrastar la informació obtinguda a més de recollir noves aportacions sorgides del debat del document i que posteriorment s'inclouran en el mateix.

Una altra de les funcions del fòrum és avaluar el propi pla de participació i si s'escau reorientar-lo en les fases següents. Es contempla la possibilitat de recollir informació d'entre els assistents *mitjançant un breu qüestionari*.

5. FASE DE PLA D'ACCIÓ

La fase del Pla d'Acció integra la recollida d'informació amb la planificació. El desenvolupament d'aquesta fase ens ha de permetre, un cop detectats els problemes que hi ha en el municipi, prioritzar les accions proposades per tots els sectors de la població i dibuixar d'una forma eficaç línies de treball a llarg termini, i tindrà una importància cabdal que els agents socials hi juguin un paper actiu i propositiu.

5.1 Etapes del Pla d'Acció

(i) Tallers de Pla d'Acció

De forma similar al procediment en els tallers de diagnòstic, per a definir la configuració, l'estructura i la dinàmica de treball dels tallers de pla d'acció es tindrà en compte el coneixement derivat de les anteriors fases del pla.

L'objectiu dels tallers de Pla d'Acció és recollir i debatre les iniciatives i aportacions que puguin esdevenir en el futur línies i estratègies d'actuació. Així mateix cal identificar les accions considerades per la població de major prioritat i consensuar-les.

Tot i que el més òptim és que sorgeixi dels participants en els tallers la proposta de crear estructures de participació estables un cop finalitzada la redacció de l'Agenda 21, en cas contrari, considerem pertinent introduir aquest debat per tal de conèixer quina hauria de ser l'estructura, la composició i el funcionament d'aquests possibles òrgans de participació estable, a més de definir els indicadors de seguiment més adients. Caldrà per tant garantir la continuïtat de la participació un cop finalitzat el procés tècnic.

(ii) Fòrum de Pla d'Acció

Igual que en l'anterior fòrum de la fase de diagnosi, en el fòrum del Pla d'Acció es procedirà a presentar els resultats derivats dels tallers de Pla d'Acció i del document tècnic de *Pla d'Acció Provisional*. L'objectiu és donar a conèixer i debatre les accions proposades en els tallers per aconseguir que Vandellòs i l'Hospitalet de l'Infant sigui un municipi sostenible. També es recolliran les noves aportacions que posteriorment s'inclouran en el pla d'acció.

Les propostes que sorgeixen en els tallers i en el fòrum de Pla d'Acció es remetran a la resta de l'equip tècnic per tal de contrastar i estudiar la seva viabilitat i prioritat, a més de l'existència de contradiccions en el conjunt de propostes elaborades. En definitiva, a partir de les propostes sorgides del pla de participació s'establiran quines han de ser les diferents línies estratègiques, plans d'actuació i accions.

6. PROGRAMA DE COMUNICACIÓ

El "Programa de Comunicació" comprèn un conjunt d'accions i activitats abocades a difondre entre els agents socials i la ciutadania la dinàmica del procés d'Agenda 21 Local.

El Programa de Comunicació és un element clau durant el procés. La seva elaboració haurà de tenir presents tant els mitjans de comunicació existents en el territori –i d'articular nous mitjans de difusió sempre que sigui necessari amb la finalitat d'arribar a un públic cada vegada més ampli i divers- i els destinataris de la informació.

En les primeres etapes del Programa de Comunicació tindrà una forma més estandarditzada, a través de canals més formals, com poden ser la inserció d'informació en Butlletins propis de l'entitat local, campanyes municipals o mitjans de premsa locals (ràdio local i/o comarcal com ara "La Revista"), que generalment tindran més ressò entre el públic interessat pel projecte.

En etapes posteriors, a mesura que avancen en el Pla de Participació Social i en el coneixement de la xarxa social, es posaran en pràctica sistemes i mitjans de difusió més creatius i propers als ciutadans, amb consens amb l'Ajuntament de Vandellòs i l'Hospitalet de l'Infant i la Diputació de Tarragona.

Més endavant s'adjunta el cronograma del Pla de Comunicació de les accions que es duran a terme en el marc del procés d'Agenda 21 Local. Aquest cronograma inclou tant les accions de comunicació dels actes del Pla de Participació Social, com la resta d'accions de comunicació del Procés d'Agenda 21 Local (Difusió del concepte d'Agenda 21 Local, publicitat de l'inici del procés, etc.). També s'adjunta el cronograma de les accions del Pla de Participació Social. Per cada una de les accions, tant de participació com de comunicació, s'elaborarà una fitxa que es lliurarà tant a l'Ajuntament de Vandellòs i l'Hospitalet de l'Infant com a la Diputació de Tarragona. La fitxa descriu en cada cas les característiques de les respectives accions.

7. CRONOGRAMA GENERAL DEL PLA DE PARTICIPACIÓ

8. CRONOGRAMA GENERAL DEL PLA DE COMUNICACIÓ
