



AJUNTAMENT
Vandellòs i l'Hospitalet de l'Infant

DECLARACIÓ AMBIENTAL

2021

1. Índex

1. Introducció	4
1.1 Consideracions generals	4
1.2 Breu descripció del municipi	6
1.3 Mapes de situació	8
2. Descripció de l'Ajuntament	9
2.1 Organització funcional	9
2.2 Abast del Sistema	10
2.2.1 Gestió de Platges	10
2.2.2 Recollida de Residus	12
2.2.3 Casa de la Vila	
2.2.4 Edifici de Turisme "Cal Forn"	12
3. Presentació del Sistema de Gestió ambiental	12
3.1 Documentació del Sistema de Gestió Ambiental	13
3.2 Política ambiental	14
4. Descripció dels Aspectes Ambientals Significatius	15
4.1 Aspectes Ambientals Significatius Directes	17
4.1.1 Gestió de Platges	17
4.1.2 Gestió de Residus municipals i Deixalleries	18
4.1.3 Gestió de Casa de la Vila / Cal Forn	20
4.2 Aspectes Ambientals Significatius Indirectes	22
4.2.1 Gestió de Platges	22
4.2.2 Gestió de Residus municipals i Deixalleries	23
4.2.3 Gestió de Casa de la Vila / Cal Forn	24
4.3 Aspectes Ambientals Significatius Potencials	25
4.3.1 Gestió de Platges	25
4.3.2 Gestió de Residus municipals i Deixalleries	26
4.3.3 Gestió de Casa de la Vila / Cal Forn	28

5. Descripció del Objectius i Fites del Programa Ambiental	29
6. Comportament Ambiental de la Gestió realitzada	39
6.1 Gestió de Residus municipals	41
6.2 Deixalleries	50
6.3 Gestió de Platges	58
6.4 Gestió de la Casa de la Vila	65
6.5 Edifici de Turisme “Cal For”	70
6.6 Valors totals dels indicadors bàsics i sectorials del SGA	73
7. Resum del grau de compliment de la Legislació Ambiental	75
7.1 Grau de compliment	75
8. Comunicació, sensibilització i conscienciació	76
9. Bones pràctiques ambientals	78
10. Verificació i validació	86

1. Introducció

1.1 Consideracions generals

En una societat cada vegada més sensibilitzada per la necessitat de protegir l'entorn en el qual vivim i desenvolupem les nostres activitats, i com a part de la nostra política de millora contínua, l'Ajuntament de Vandellòs i l'Hospitalet de l'Infant, va apostar per la implantació d'un **Sistema de Gestió Ambiental** segons la Norma UNE EN-ISO 14.001:2015 i el Reglament Europeu 1221/2009, relatiu a la participació voluntària d'organitzacions en un sistema comunitari de gestió i auditoria mediambientals (EMAS) modificat pels Reglaments (UE) 2017/1505 de la Comissió de 28 d'agost de 2017 pel qual es modifiquen els annexes I, II i III i (UE) 2018/2026 de la Comissió de 19 de desembre de 2018 pel qual es modifica l'annex IV del Reglament CE n° 1221/2009 del Parlament Europeu, i per les Decisions 2019/61 i 2020/519 relatives als Documents de Referència Sectorial per als sectors de l'Administració Pública i la Gestió de Residus. Durant setembre de 2011 es va aconseguir la certificació EMAS amb n° de registre ES-CAT-000258. El 2018 es va assolir la certificació segons Norma UNE EN-ISO 14001:2015.

L'abast del Sistema de Gestió Ambiental implantat a l'Ajuntament de Vandellòs i l'Hospitalet de l'Infant comprèn els següents àmbits de gestió:

- Gestió de platges i serveis per als usuaris en temporada de bany (l'Almadrava, el Torn, l'Arenal i la Punta del Riu)
- Servei de recollida de residus municipals, deixalleries municipals i deixalleria mòbil
- Casa de la Vila d'Hospitalet de l'Infant
- Edifici de Turisme "Cal Forn"

Aquesta és una norma voluntària a la que totes les organitzacions s'hi poden adherir, i que reconeix a aquelles organitzacions que han implantat un Sistema de Gestió Ambiental (SGA) i, que han adquirit, un Compromís de Millora Contínua amb el Medi Ambient, el qual serà verificat mitjançant auditories independents.

La implantació d'un Sistema de Gestió Ambiental pot suposar, a part dels beneficis ecològics, els següents beneficis:

- Millora de la gestió i del rendiment de l'activitat de l'Ajuntament
- Estalvi de costos a curt/llarg termini a través del control i la reducció de matèries primeres, energia, aigua, residus, etc.
- Compliment de la legislació
- Augment de la motivació del personal

Declaració ambiental 2021

El compromís d'aquest Ajuntament es fa extensiu als treballadors propis i a aquelles empreses que hi col·laboren, sense oblidar que ha de suposar un benefici afegit en la relació amb el ciutadà.



El Reglament EMAS (Eco-Management and Audit Scheme, o Reglament Comunitari de Ecogestió i Ecoauditoria) és una normativa **voluntària** de la Unió Europea que reconeix a aquelles organitzacions que han implantat un SGA (**Sistema de Gestió Ambiental**) i han adquirit un **compromís de millora contínua**, verificat mitjançant auditories independents.



CERTIFICAT DE REGISTRE

El Departament d'Acció Climàtica, Alimentació i Agenda Rural
certifica que els centres

Gestió de Platges de la PUNTA DEL RIU, L'ARENAL, DEL TORN I L'ALMADRAVA
CASA DE LA VILA
(C/ Alamanda, 4. L'Hospitalet de l'Infant)
DEIXALLERIA MUNICIPAL DE L'HOSPITALET DE L'INFANT
(C/ Monturiol. L'Hospitalet de l'Infant)
DEIXALLERIA MUNICIPAL DE VANDELLÒS
(Ctra. Mora, s/n. Vandellòs)
DEIXALLERIA MÒBIL
EDIFICI DE TURISME "CAL FORN"
(C/ Estació, 1. L'Hospitalet de l'Infant)

de l'organització

AJUNTAMENT DE VANDELLÒS I L'HOSPITALET DE L'INFANT

ha estat inscrit al registre EMAS amb el número

ES-CAT-000258

D'acord amb la Resolució de 29 de març de 2022 del director general de Qualitat Ambiental i Canvi Climàtic i amb el que preveuen els articles 13 i 14 del Reglament 1221/2009, del Parlament Europeu i del Consell, de 25 de novembre de 2009, relatiu a la participació voluntària d'organitzacions en un sistema comunitari de gestió i auditoria ambiental (EMAS). Els requisits del sistema de gestió ambiental EMAS són els mateixos que estableix la norma EN ISO 14001:2015.

Data d'inscripció: 16/04/2008

Data 4^a renovació: 29/03/2022

Validesa del certificat: 31/08/2024

Teresa Jordà i Roura,
Consellera d'Acció Climàtica, Alimentació i Agenda Rural



Generalitat de Catalunya
Departament d'Acció Climàtica,
Alimentació i Agenda Rural

1.2 Breu descripció del municipi

Vandellòs i l'Hospitalet de l'Infant conforma un conjunt de nuclis urbans que inclou Vandellòs, l'Hospitalet de l'Infant, l'Almadrava, Masriudoms i Masboquera. El municipi està situat a la zona litoral de la comarca del Baix Camp i confronta al nord amb Mont-Roig del Camp i al sud amb l'Ametlla de Mar, Prats i Tivissa.

La seva configuració municipal, proporciona un seguit de característiques morfològiques pròpies que incideixen directament en la gestió municipal.

El seu evident caràcter litoral proporciona característiques idònies per a l'establiment d'un important nucli turístic i d'oci.

Aquest tret diferencial caracteritzarà les oscil·lacions en el transcurs anual de béns i serveis i les incidències ambientals que se'n puguin desprendre. És per aquest motiu que la gestió de vectors i indicadors ambientals haurà d'anar dirigida cap a aquells sectors més vulnerables o de major susceptibilitat, com ho són les platges del municipi i la generació de residus.

El 7 de gener de 2002, el municipi s'adhereix a la Carta d'Aalborg (Declaració de consens de les Viles Europees cap a la Sostenibilitat), la qual representa el compromís del municipi envers la filosofia de la sostenibilitat i les propostes d'acció sorgides de la Cimera de la Terra (Río de Janeiro, 1992), concentrades en la creació de l'Agenda 21.

L'objectiu de l'adhesió és el de col·laborar acumulativament en la recerca d'un model de desenvolupament social i ambiental sostenible. Per tal d'assolir aquest objectiu es pretén la inducció i potenciació de la participació, la reflexió i discussió ciutadana, i la implicació social.

L'estratègia ambiental de l'Ajuntament es divideix en cinc línies estratègies que alhora es subdivideixen en programes d'actuació concrets.

La primera línia estratègica es fonamenta en l'organització administrativa i l'execució de les competències municipals en matèria de Medi Ambient. El programa d'execució tindrà com a eixos principals la definició de competències i sistemes d'informació ambiental. D'altra banda, tindrà en compte la transversalitat i coordinació administrativa per tal d'implantar els criteris ambientals promoguts per l'Agenda 21.

La segona línia estratègica, per la seva banda, facilitarà l'accés públic a la informació ambiental, l'educació i sensibilització ambiental vers el foment de l'estalvi d'aigua, la recollida selectiva i l'abocament de residus i el respecte a les platges.

La tercera línia estratègica, es centrarà en la millora del planejament territorial; ordenant el territori, regulant els usos del sòl i els espais protegits, d'una banda i, gestionant d'altra banda, els riscos naturals i/o antròpics.

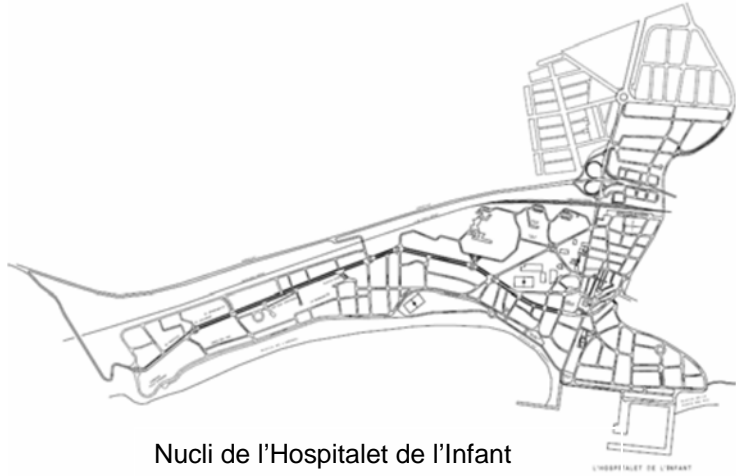
La quarta línia estratègica de caràcter conservacionista, promourà la restauració ecològica i paisatgística; juntament amb la recuperació dels sistemes ecològics municipals. Regularà també la delimitació d'espais i l'establiment d'incompatibilitat d'usos.

Declaració ambiental 2021

La cinquena línia estratègica finalment, pretén millorar la sostenibilitat urbana i industrial per mitjà de la millora en la gestió dels residus, el cicle de l'aigua, les activitats econòmiques, la contaminació lumínica i la mobilitat sostenible.

Tenint en compte l'abast i els objectius de la present Declaració Ambiental cal esmentar la importància que els àmbits de la gestió de platges i residus tenen en la promoció i execució de l'Agenda 21 Local. Aspectes com la gestió integrada dels residus, la recollida selectiva o la gestió energètica dels espais municipals tindran un pes molt important en aquest document.

1.3 Mapes de situació



Nucli de Masriudoms



Nucli de Masboquera



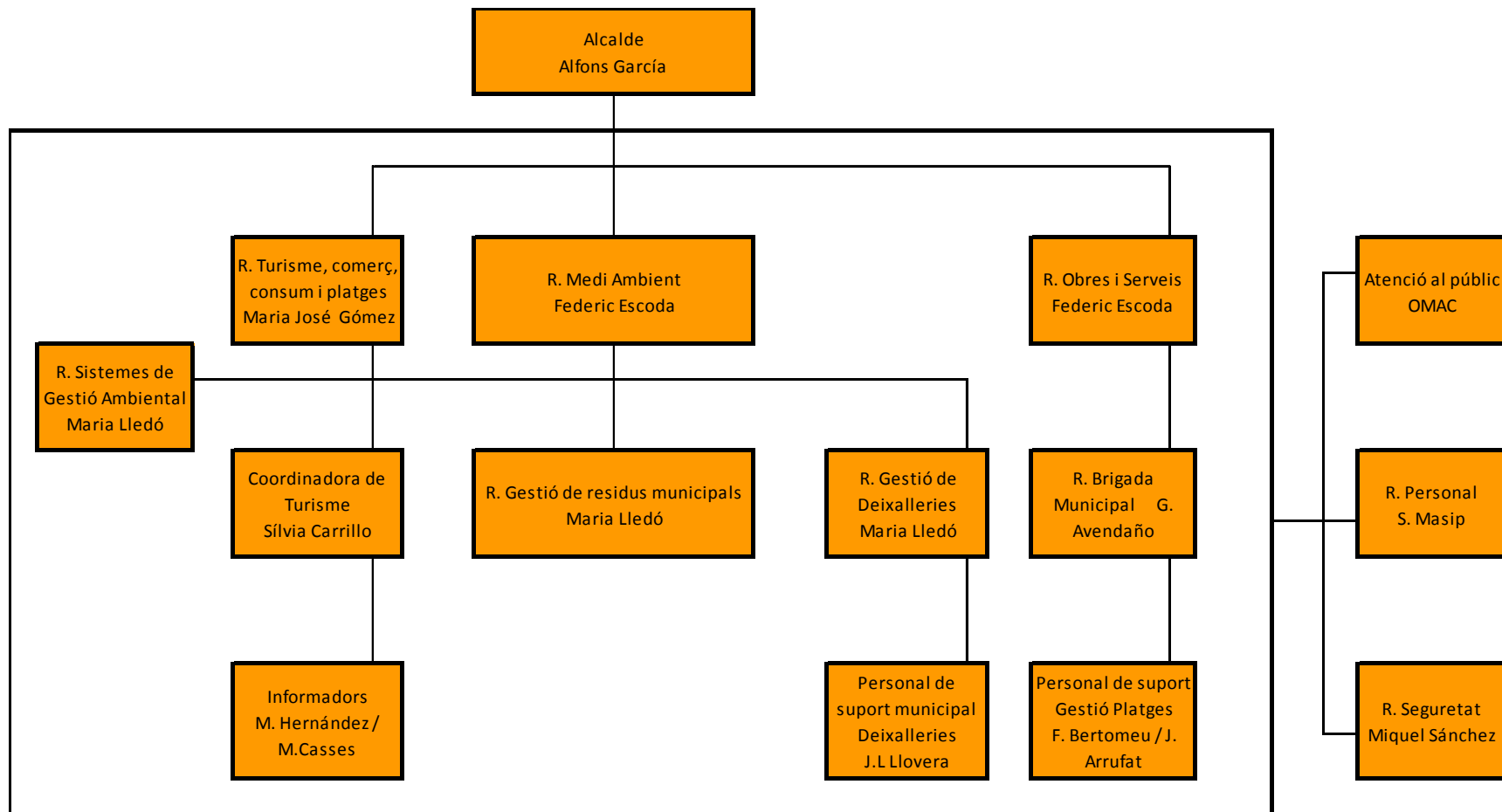
Nucli de Vandellòs



Nucli de l'Almadrava

2. Descripció de l'Ajuntament

2.1 Organització funcional (2021 versió v10.)



2.2 Abast del Sistema

L'abast del Sistema de Gestió Ambiental implantat a l'Ajuntament de Vandellòs i l'Hospitalet de l'Infant comprèn els següents àmbits de gestió:

- Platges del municipi i serveis per als usuaris en temporada de bany (l'Almadrava, el Torn, l'Arenal i la Punta del Riu)
- Servei de recollida de residus municipals, deixalleries municipals i deixalleria mòbil
- Casa de la Vila
- Edifici de Turisme "Cal Forn"

2.2.1 Gestió de les Platges

Inclou:

- Freqüentació humana terrestre i marítima
- Activitats relacionades amb la neteja de l'entorn de platges
- Activitats relacionades amb el manteniment i renovació d'infraestructures
- Serveis de seguretat, salvament i primers auxilis
- Serveis higiènics
- Serveis de lleure o oci (tendals, gandules, para-sols, guinguetes, dutxes) que conformen les concessions municipals
- Planificació urbanística del litoral i les platges
- Zones d'aparcament
- Camins que uneixen la façana litoral

Platja de l'Almadrava

Es tracta d'una àmplia platja de caràcter semi urbà. Té una longitud total de 1200 metres i una amplada mitjana de 35 metres. Es troba situada davant del nucli urbà que li dona nom i a l'extrem sud de la central nuclear de Vandellòs. És coneguda també com l'Arenalet.

Té un grau d'ocupació mitjà i disposa d'un passeig marítim d'accés principal. Està composta de sorres fines i daurades i aigües tranquil·les.

És la platja, inclosa dins el Sistema de Gestió Ambiental situada més al sud. La qualitat sanitària de les aigües és "excel·lent" (Font: ACA. Informes quinzenals de classificació d'aigües de bany).

Platja del Torn

Situada més al nord i pendent més acusat que l'anterior, El Torn té un caràcter natural. La seva longitud és de 1.400 metres i la seva amplada mitjana de 70 metres. Té un grau d'ocupació baix a causa del caràcter aïllat de la platja i no disposa de passeig marítim. Es tracta d'una platja nudista d'aigües tranquil·les i sorres fosques. Els accessos principals són a peu o per mar. No s'hi pot accedir en cotxe. Forma part del PEIN "La Rojala - Platja del Torn".

Declaració ambiental 2021

La seva qualitat sanitària és “excel·lent” (Font: ACA. Informes quinzenals de classificació d'aigües de bany) i a més, disposa de Bandera Blava (Font: blueflag.org).

Platja de l'Arenal

Platja situada al frontal marítim del nucli urbà de l'Hospitalet de l'Infant entre el port esportiu de la població al nord i la Platja del Torn, al sud. Té un abast de 2.200 metres i una amplada mitjana de 80 metres, amb un pendent moderat. El seu caràcter és semi urbà i té un grau d'ocupació mitjà. Com el Torn, està formada per sorres fosques i s'hi pot accedir a peu, en cotxe o per mar.

Disposa d'un ampli frontal marítim conformat pel passeig i diverses instal·lacions turístiques i esportives (hotels, zones residencials, camp de futbol, etc.). A la seva part sud podem trobar una zona més naturalitzada amb dunes, zones humides i un bosc de pi blanc.

La seva qualitat sanitària és “excel·lent” (Font: ACA. Informes quinzenals de classificació d'aigües de bany) i a més, disposa de Bandera Blava (Font: blueflag.org).

Platja de “La Punta del Riu”

Situada a l'extrem nord del Sistema de Gestió, la Platja de la Punta del Riu confronta al sud amb les instal·lacions corresponents al Port Esportiu de l'Hospitalet de l'Infant.

És de caràcter urbà i el seu abast és menor del de les platges anteriorment descrites. Concretament, té 240 metres de longitud, 65 metres d'amplada i està formada principalment per sorres i petits còdols. El grau d'ocupació és mitjà i el pendent acusat.

S'hi pot accedir fàcilment a través del passeig marítim a peu, en cotxe o per mar. La qualitat sanitària és “excel·lent” (Font: ACA. Informes quinzenals de classificació d'aigües de bany) i a més, disposa de Bandera Blava (Font: blueflag.org).

2.2.2 Recollida de Residus

Inclou:

- Activitats i Serveis de la Brigada Municipal de neteja
- Recollida selectiva de residus municipals
- Deixalleria de Vandellòs: tipus B situada a la Ctra. De Mora, 18 de Vandellòs.
- Deixalleria de 'Les Tàpies': tipus B i situada al Carrer Monturiol, 8 del polígon industrial Les Tàpies, a l'Hospitalet de l'Infant
- Deixalleria mòbil.

2.2.3 Casa de la Vila

Centre on es desenvolupen les tasques de planificació i gestió dels serveis inclosos a l'abast. Està situat al Carrer Alamanda, 4 de l'Hospitalet de l'Infant.

2.2.4 Edifici de Turisme "Cal Forn"

Centre on es desenvolupen les tasques de gestió de Turisme i de les platges. Està situat al carrer de l'estació, 1 de l'Hospitalet de l'Infant.

3. Presentació del Sistema de Gestió Ambiental

Els Sistemes de Gestió Ambiental (SGA) permeten incorporar el Medi Ambient a la gestió general de l'Ajuntament, donant-li un valor estratègic. Un Sistema de Gestió Ambiental dóna a l'Ajuntament una eina de treball per sistematitzar les bones pràctiques realitzades i un mecanisme de control de les variables que afecten el medi ambient. Això permet establir un procés de millora contínua ambiental.

Es tracta d'un pla estratègic, que acord amb la Política Ambiental de l'Ajuntament, determina els objectius i fites a curt, mitjà i llarg termini i coordina els recursos humans, tècnics i econòmics necessaris per a la seva consecució.

En els Sistemes de Gestió s'utilitza molt el Cercle de Deming. És una estratègia de millora contínua basada en quatre passos i que té com a eix central la Política Ambiental:



- **Planificar**, planificar el Sistema de Gestió Ambiental incloent els aspectes ambientals i establint els objectius i fites a aconseguir.
- **Fer**, implementar i executar el control operacional del Sistema de Gestió Ambiental.
- **Verificar**, passat un període de temps previst es recopilen les dades de control, s'analitzen i es comparen amb els objectius i les especificacions inicials, per avaluar si s'ha produït la millora desitjada.
- **Actuar**, modificar els processos segons les conclusions de la verificació per aconseguir els objectius inicials i en cas necessari aplicar noves millores.

3.1 Documentació del Sistema de Gestió Ambiental

El Sistema de Gestió Ambiental constitueix aquella part del sistema general de gestió de l'Ajuntament que comprèn l'estructura organitzativa, la planificació dels serveis, les responsabilitats, les pràctiques, els procediments, els processos i recursos per desenvolupar, implantar i portar a terme la Política Ambiental de l'Ajuntament.

La principal documentació del Sistema de Gestió Ambiental de l'Ajuntament és la següent:

- Anàlisi Ambiental Inicial
- Avaluació dels Aspectes ambientals (Directes, indirectes i potencials)
- Política Ambiental
- Programa Ambiental, que recull les activitats a realitzar per l'assoliment dels objectius
- Manual de gestió ambiental
- Procediments
 - PMA-01 Control de la documentació
 - PMA-02 Formació del personal
 - PMA-03 Identificació requeriments legals i avaluació del seu compliment
 - PMA-04 Objectius i fites

Declaració ambiental 2021

- PMA-05 Elaboració i seguiment del Programa Ambiental
 - PMA-06 Seguiment i mesura
 - PMA-07 Comunicació
 - PMA-08 Identificació, valoració i registre d'aspectes ambientals
 - PMA-09 No conformitats, accions correctives, preventives i de millora
 - PMA-10 Control Operacional
 - PMA-11 Auditories del Sistema
 - PMA-12 Compres, Contractació i Avaluació de Proveïdors
 - PMA-13 Aigua de consum i de bany a les platges
 - PMA-14 Ocupació del sòl
 - PMA-15 Gestió de Residus de les platges
 - PMA-16 Gestió de Recursos Energètics
 - PMA-17 Control d'emissions
 - PMA-18 Control operacional d'aigües residuals
 - PMA-19 Operacions de manteniment i neteja
 - PMA-20 Procediment d'actuació en cas d'emergències
 - PMA-22 Gestió de les deixalleries
 - PMA-23 Gestió de residus
 - PMA-24 Riscos i oportunitats
- Instruccions Tècniques
 - Formats i Registres
 - Auditories internes per avaluar el desenvolupament i eficàcia del Sistema de Gestió Ambiental implantat i així poder identificar les oportunitats de millora, i
 - La Revisió del Sistema per la Junta de Govern, per avaluar la seva eficàcia i establir nous objectius per la millora contínua

3.2 Política Ambiental

La Política Ambiental desenvolupada per l'Ajuntament de Vandellòs i l'Hospitalet de l'Infant és el document que pretén ser l'expressió formal de l'Alcaldia respecte a les intencions i directrius generals de l'organització, en relació amb la gestió ambiental.

La política ambiental és la base que dóna suport al sistema ambiental de l'Ajuntament i representa un compromís de compliment i millora ambiental, que afecta a tots els nivells de l'organització, marcant la presa de decisions i, fins i tot, transcendint a usuaris, proveïdors i subcontractistes. La Política Ambiental de l'Ajuntament es pot consultar en el següent enllaç:

<http://www.vandellos-hospitalet.cat/temes/medi-ambient-i-salut-publica/certificacions-ambientals/emas/politica-ambiental-2022.pdf>

4. Descripció dels aspectes ambientals significatius

L'Aspecte Ambiental és l'element de les activitats, productes o serveis d'una organització que pot interactuar amb el medi ambient.

Els aspectes ambientals s'identifiquen atenent a condicions de funcionament normal i anormal i a accidents potencials i/o situacions d'emergència. Els Aspectes Ambientals Significatius de l'Ajuntament els hem classificat de la següent manera:

- **Aspectes Ambientals Significatius Directes**, associats a les activitats i serveis de l'Ajuntament, i sobre els quals s'exerceix un control directe de gestió (consum gasoil camions, consum llum, consum paper, etc.)
- **Aspectes Ambientals Significatius Indirectes**, associats al resultat de la interacció de l'Ajuntament amb tercers (proveïdors, usuaris, subcontractistes, etc.)
- **Aspectes Ambientals Significatius Potencials**, associats a situacions d'emergència raonablement possibles

Des del inici del projecte, amb l'Anàlisi Ambiental Inicial, requisit del Reglament EMAS, es van identificar els Aspectes ambientals de les diferents tasques de gestió. Ja han transcorregut uns anys, en els quals hem pogut analitzar els Aspectes Ambientals significatius, fer-ne un estudi detallat per a cada aspecte i la seva evolució.

La valoració de cadascun dels aspectes ambientals significatius identificats es realitza seguint la metodologia següent:

$$V_t = F (M + C) + CV$$

on:

- V_t =Valoració total de l'aspecte
 F =Valor relacionat amb la freqüència d'aparició de l'aspecte
 M =Valor relacionat amb la magnitud relativa de l'aspecte
 C =Valor relacionat amb la severitat de les conseqüències ambientals de l'aspecte
 CV =Valor de 0 o 1. Si es pot tindre influència sobre el cicle de vida, el valor serà de 1, a fi de poder exercir un major control sobre l'aspecte ambiental. En cas contrari, el valor serà de 0.

El criteri de jerarquització de cadascun dels aspectes directes es correspon a:

Declaració ambiental 2021

Valoració	Classificació de l'aspecte
$V_t > 12$	Significatiu
$0 \leq V_t \leq 12$	No significatiu

En el cas dels aspectes ambientals potencials significatius la valoració de cada un dels diversos tipus d'incidents, accidents i situacions d'emergència potencial identificats, es realitza d'acord amb el següent mètode:

$$V = P \times C \times S$$

V = Valoració de la situació potencial

P = Probabilitat de que succeeixi el succés considerat

C = Capacitat de control existent (suficiència de les mesures de control existents per controlar les conseqüències del succés en cas de que succeeixi)

S = Severitat de les conseqüències, en el suposat de que succeeixi i de que es produís pèrdua de control.

Les situacions potencials es jerarquitzen de la següent forma segons el resultat de la valoració (V):

Valoració de la situació potencial	Classificació / situació
$V \geq 20$	Significatiu
$V < 20$	No significatiu

4.1 Aspectes Ambientals Directes

4.1.1 Gestió de Platges

Gestió de Platges												
Nº	Descripció de l'origen	Responsable	Impacte	Aspecte Mediambiental / Risc Sanitari	On afecta	Indicador	Valoració d'aspectes					Classificació
							F	M	C	CV	Valor Vt	
1	Tasques de recollida de papereres	Brigada medi ambient	Esgotament de recursos naturals no renovables Generació de residus	Consum de combustible fòssils i generació de residus	Totes	Consum de combustibles fòssils (L/any)	2	1	3	1	9	NO SIGNIFICATIU
2	Tasques de manteniment, aireig i neteja de la sorra	Brigada obres i serveis	Esgotament de recursos naturals no renovables Generació de residus	Consum de combustible fòssils i generació de residus	Totes	Consum de combustibles fòssils (L/any)	2	1	3	1	9	NO SIGNIFICATIU
3	Enllumenat de platja i passeig	Departament obres i serveis	Esgotament de recursos naturals no renovables i contaminació atmosfèrica i lumínica	Consum d'energia elèctrica	Totes excepte la platja "del Torn"	Consum elèctric (kWh/any)	3	3	3	1	19	SIGNIFICATIU
4	Tasques de recollida de papereres	Brigada medi ambient	Emissions de CO ₂ procedent de combustions	Emissions atmosfèriques	Totes	Tones CO ₂ /any	2	1	2	1	7	NO SIGNIFICATIU
5	Tasques de manteniment, aireig i neteja de la sorra	Brigada d'obres i serveis	Emissions de CO ₂ procedent de combustions	Emissions atmosfèriques	Totes	Tones CO ₂ /any	2	1	2	1	7	NO SIGNIFICATIU
6	Ocupació del sòl per activitats temporals	Turisme	Afectació sobre biodiversitat, generació de residus, etc	Ocupació del sòl	Totes	Nº incidències/any	3	1	1	1	7	NO SIGNIFICATIU
7	Tasques de manteniment, aireig i neteja de la sorra de les platges	Brigada d'obres i serveis	Contaminació acústica, efectes sobre la població i biodiversitat	Emissions sonores	Totes	Nº incidències/any	2	2	2	1	9	NO SIGNIFICATIU
8	Plantes aquàtiques dipositades pel mar	Brigada d'obres i serveis	Acumulació de matèria orgànica	Generació de Residus	Totes	Núm. Incidències/any	2	2	1	1	7	NO SIGNIFICATIU
9	Abocament d'aigües residuals pretractades a l'emissari marí	COMAIGUA	Contaminació microbiològica de l'aigua	Qualitat de l'aigua	Totes	Núm. Incidències EDAR/any	1	2	2	0	4	NO SIGNIFICATIU
10	Tasques de neteja de sorra i ús de la platja	Obres i serveis/Turisme	Afectació sobre la biodiversitat	Biodiversitat	Totes	Qualitat de l'ecosistema	2	3	2	1	11	NO SIGNIFICATIU

Declaració ambiental 2021

Gestió de Platges												
Nº	Descripció de l'origen	Responsable	Impacte	Aspecte Mediambiental / Risc Sanitari	On afecta	Indicador	F	M	C	CV	Valor Vt	Classificació
11	Reg de zones dels passeigs	Brigada de medi ambient	Consum de recursos natural	Consum d'aigua	Totes excepte la platja "del Torn"	m3/any	3	3	3	1	19	SIGNIFICATIU
12	Dutxes de les platges	Brigada d'obres i serveis	Consum de recursos natural	Consum d'aigua	Totes excepte la platja "del Torn"	m3/any	3	2	3	1	16	SIGNIFICATIU
13	Manteniment dels vehicles que realitzen les tasques de recollida de papereres i dels de manteniment, aireig i neteja de la sorra	Mecànic municipal	Generació de residus especials i no especials	Generació de Residus	Totes	Núm. Incidències/any	2	2	2	1	9	NO SIGNIFICATIU

4.1.2 Gestió de residus municipals i deixalleries

Declaració ambiental 2021

Gestió de residus i deixalleries municipals												
Nº	Descripció de l'origen	Responsable	Impacte	Aspecte Mediambiental / Risc Sanitari	On afecta	Indicador	Valoració d'aspectes					
							F	M	C	CV	Valor Vt	Classificació
1	Consum elèctric Deixalleria Vandellòs	Responsable de deixalleries	Consum de recursos energètics	Consum d'energia elèctrica	Deixalleria de Vandellòs	Consum elèctric	3	1	3	1	13	SIGNIFICATIU
2	Consum elèctric Deixalleria Hospitalet	Responsable de deixalleries	Consum de recursos energètics	Consum d'energia elèctrica	Deixalleria d'Hospitalet	Consum elèctric	3	1	3	1	13	SIGNIFICATIU
3	Consum aigua Deixalleria Hospitalet	Responsable de deixalleries	Consum de recursos energètics	Consum d'aigua	Deixalleria d'Hospitalet	Consum d'aigua	3	1	3	1	13	SIGNIFICATIU
4	Consum aigua Deixalleria Vandellòs	Responsable de deixalleries	Consum de recursos energètics	Consum d'aigua	Deixalleria de Vandellòs	Consum d'aigua	3	1	3	1	13	SIGNIFICATIU
5	Consum de combustibles fòssils que intervenen en la recollida de papereres	Brigada medi ambient	Esgotament de recursos naturals i contaminació	Consum de combustibles fòssils	Municipi	Consum de gasoil	2	1	3	1	9	NO SIGNIFICATIU
6	Consum de combustibles fòssils	Responsable de deixalleries	Esgotament de recursos naturals i contaminació	Consum de combustibles fòssils	Deixalleria mòbil	Consum de gasoil	1	1	3	1	5	NO SIGNIFICATIU
7	Consum de combustibles fòssils	Responsable de deixalleries	Esgotament de recursos naturals i contaminació	Consum de combustibles fòssils	Deixalleria d'Hospitalet	Consum de gasoil	1	1	3	1	5	NO SIGNIFICATIU
8	Emissions del consum de combustibles fòssils	Brigada medi ambient	Emissió de gasos d'efecte hivernacle.	Emissions atmosfèriques	Municipi	Tones de CO ₂ /any	3	1	2	1	10	NO SIGNIFICATIU
9	Emissions del consum de combustibles fòssils	Responsable de deixalleries	Emissió de gasos d'efecte hivernacle.	Emissions atmosfèriques	Deixalleria mòbil	Tones de CO ₂ /any	1	1	2	1	4	NO SIGNIFICATIU
10	Emissions del consum elèctric i de combustible Deixalleria de l'Hospitalet	Responsable de deixalleries	Emissió de gasos d'efecte hivernacle.	Emissions atmosfèriques	Deixalleria de l'Hospitalet	Tones de CO ₂ /any	3	1	2	1	10	NO SIGNIFICATIU

Declaració ambiental 2021

Gestió de residus i deixalleries municipals												
Nº	Descripció de l'origen	Responsable	Impacte	Aspecte Mediambiental / Risc Sanitari	On afecta	Indicador	Valoració d'aspectes					Classificació
							F	M	C	CV	Valor Vt	
11	Emissions del consum elèctric Deixalleria Vandellòs	Responsable de deixalleries	Emissió de gasos d'efecte hivernacle.	Emissions atmosfèriques	Deixalleria de Vandellòs	Tones de CO ₂ /any	3	1	1	1	7	NO SIGNIFICATIU
12	Manteniment dels vehicles que realitzen les tasques de recollida de papereres	Brigada medi ambient	Generació de residus especials i no especials	Generació de Residus	Municipi	Núm. Incidències/any	2	2	2	2	9	NO SIGNIFICATIU
13	Generació d'aigües residuals	Responsable de deixalleries	Contaminació del aigua	Generació aigües residuals	Deixalleries	m ³ /any	3	1	1	0	6	NO SIGNIFICATIU
14	Generació de sorolls	Responsable de deixalleries	Contaminació acústica	Emissions acústiques	Deixalleries / Recollida RSU	dB	1	1	1	0	2	NO SIGNIFICATIU

4.1.3 Gestió de la Casa de la Vila / Edifici de Turisme "Cal Forn"

Declaració ambiental 2021

Casa de la Vila / Edifici de Turisme "Cal Forn"

Nº	Descripció de l'origen	Responsable	Impacte	Aspecte Mediambiental / Risc Sanitari	On afecta	Indicador	Valoració d'aspectes					
							F	M	C	CV	Valor Vt	Classificació
1	Consum energia elèctrica	Ajuntament de Vandellòs i l'Hospitalet de l'Infant	Esgotament de recursos/contaminació	Consum d'energia elèctrica	Casa de la Vila / "Cal Forn"	kWh/any	3	1	3	1	13	SIGNIFICATIU
2	Consum aigua	Ajuntament de Vandellòs i l'Hospitalet de l'Infant	Esgotament de recursos	Consum d'aigua	Casa de la Vila / "Cal Forn"	m ³ /any	3	1	3	0	12	NO SIGNIFICATIU
3	Consum de combustibles fòssils	Ajuntament de Vandellòs i l'Hospitalet de l'Infant	Esgotament de recursos	Consum de combustibles fòssils	Casa de la Vila / "Cal Forn"	l/any	2	2	3	1	11	NO SIGNIFICATIU
4	Consum material oficina	Ajuntament de Vandellòs i l'Hospitalet de l'Infant	Esgotament de recursos	Consum de recursos. Generació de residus	Casa de la Vila / "Cal Forn"	€/any	3	1	1	1	7	NO SIGNIFICATIU
5	Nº impressions	Ajuntament de Vandellòs i l'Hospitalet de l'Infant	Esgotament de recursos	Consum de recursos. Generació de residus	Casa de la Vila / "Cal Forn"	impressions/any	3	1	1	1	7	NO SIGNIFICATIU
6	Consum de productes de neteja	Ajuntament de Vandellòs i l'Hospitalet de l'Infant	Contaminació, de l'aigua, generació de residus	Generació de residus	Csa de la Vila / "Cal Forn"	€/any	3	1	2	1	10	NO SIGNIFICATIU
7	Emissions procedents d'energia elèctrica	Ajuntament de Vandellòs i l'Hospitalet de l'Infant	Emissió de gasos d'efecte hivernacle.	Emissions atmosfèriques	Casa de la Vila / "Cal Forn"	Tones de CO ₂ /any	3	1	1	0	6	NO SIGNIFICATIU
8	Soroll de l'activitat	Ajuntament de Vandellòs i l'Hospitalet de l'Infant	Contaminació acústica	Generació d'emissions	Casa de la Vila / "Cal Forn"	Nº incidències/any	1	1	2	1	4	NO SIGNIFICATIU
9	Residus de paper i cartró	Ajuntament de Vandellòs i l'Hospitalet de l'Infant	Generació residus no perillosos/contaminació	Generació residus	Casa de la Vila / "Cal Forn"	tones/any	3	1	1	1	7	NO SIGNIFICATIU
10	Generació aigües residuals	Ajuntament de Vandellòs i l'Hospitalet de l'Infant	Contaminació d'aigües	Generació aigües residuals	Casa de la Vila / "Cal Forn"	m ³ /any	3	1	1	0	6	NO SIGNIFICATIU

Declaració ambiental 2021

4.2 Aspectes Ambientals Indirectes

4.2.1 Gestió de Platges

GESTIÓ DE PLATGES											
Nº	Descripció de l'origen	Responsable	Impacte	Aspecte Mediambiental / Risc Sanitari	Platges a les que afecta	Valoració d'aspectes					Classificació
						F	M	C	CV	V _T	
1	Venda de menjar i begudes (envasos lleugers, llaunes) a les guinguetes	Inspector de platja	Contaminació del sòl, presència de residus fora dels contenidors per volum extraordinari	Generació de Residus	Totes	3	1	1	1	7	NO SIGNIFICATIU
2	Generació d'olis domèstics a les guinguetes	Licitador de la guingueta	Contaminació del sòl i aigües	Generació de Residus	Totes	3	1	1	1	7	NO SIGNIFICATIU
3	Residus generats en tècniques de salvament i primers auxilis	Concessionària del servei de Salvament i Socorrisme	Generació de Residus	Generació de Residus	Totes	2	1	2	1	7	NO SIGNIFICATIU
4	Lixiviats procedents de les dutxes	Inspector de platja	Contaminació de l'aigua per possible presència de sabons	Qualitat de l'aigua de bany	Totes	3	1	1	0	6	NO SIGNIFICATIU
5	Emissions acústiques derivades de l'activitat turística	Ajuntament	Contaminació acústica, efectes sobre la població i biodiversitat	Emissions sonores	Totes	3	1	2	1	10	NO SIGNIFICATIU
6	Consum de l'energia elèctrica de les instal·lacions d'oci	Licitador de la guingueta	Consum de recursos, contaminació	Consum d'energia elèctrica	Totes	3	1	3	1	13	NO SIGNIFICATIU
7	Consum d'aigua de les instal·lacions d'oci	Licitador de la guingueta	Consum de recursos	Consum d'aigua	Totes	3	1	3	1	13	NO SIGNIFICATIU
8	Neteja de les instal·lacions temporals	Ajuntament/ Empreses subcontractades	Contaminació, riscos sobre la salut	Generació de Residus Perillosos	Totes	3	1	3	1	13	NO SIGNIFICATIU
9	Aigües residuals de WC químics	Ajuntament/ Empreses subcontractades	Contaminació de l'aigua	Qualitat de l'aigua	Totes	3	1	1	0	6	NO SIGNIFICATIU
10	Consum de productes de neteja i desinfecció	Ajuntament/ Empreses subcontractades	Contaminació del sòl	Generació de Residus Perillosos	Totes	2	1	3	1	9	NO SIGNIFICATIU
11	Residus d'envasos de productes de neteja i utilitzats per la desinfecció, desratització i aplicació a zones enjardinades	Ajuntament/ Empreses subcontractades	Episodis de contaminació	Generació de Residus Perillosos	Totes	3	1	3	0	12	NO SIGNIFICATIU
12	Manteniment de guinguetes. Muntatge i desmuntatge.	Ajuntament/ Empreses subcontractades	Contaminació del sòl per vessaments	Generació de Residus Perillosos	Totes	2	3	2	1	11	NO SIGNIFICATIU

4.2.2 Gestió de residus municipals i deixalleries

Gestió de residus i deixalleries municipals											
Nº	Descripció de l'origen	Responsable	Impacte	Aspecte Mediambiental / Risc Sanitari	On afecta	Valoració aspectes					Classificació
						F	M	C	VC	V _t	
1	Gasoil de la recollida de residus	Concessionària	Esgotament de recursos	Consum de combustibles fòssils	Municipi	3	1	3	0	12	NO SIGNIFICATIU
2	Generació de residus impropis	R.M.A	Generació de residus Esgotament de recursos	Generació de residus	Municipi	3	2	1	1	10	NO SIGNIFICATIU
3	Consum d'aigua neteja de contenidors	Concessionària	Esgotament de recursos i generació de lixiviats	Esgotament de recursos	Municipi	3	1	3	0	12	NO SIGNIFICATIU
4	Ús de productes per la neteja de contenidors	Concessionària	Generació de lixiviats	Generació de residus perillosos	Municipi	3	1	2	1	10	NO SIGNIFICATIU
5	Residus del manteniment dels vehicles	Taller municipal	Generació de residus perillosos	Generació de residus perillosos	Municipi	3	1	2	1	10	NO SIGNIFICATIU
6	Gasoil de recollida de residus	Concessionària	Generació d'emissions de gasos d'efecte hivernacle	Emissions atmosfèriques	Municipi	3	1	1	1	7	NO SIGNIFICATIU

Declaració ambiental 2021

4.2.3 Gestió de la Casa de la Vila / Edifici de Turisme “Cal Forn”

CASA DE LA VILA / EDIFICI DE TURISME “CAL FORN”												
Nº	Descripció de l'origen	Responsable	Impacte potencial	Aspecte Mediambiental / Risc sanitari	On afecta	Indicador	Valoració aspecte					Classificació
							F	M	C	CV	V _t	
1	Emissions de vehicles de treballadors i usuaris	Treballadors i usuaris	Contaminació de l'aire, impactes respiratoris en residents locals, impactes de la pluja àcida en aigües superficials, escalfament global i canvi climàtic	Emissions de gasos d'efecte hivernacle	Població	Tones CO ₂ /any	3	1	1	0	6	NO SIGNIFICATIU
2	Consum de combustibles fòssils de vehicles particulars de treballadors per anar a la feina	Treballadors i usuaris	Esgotament de recursos	Esgotament de recursos	Casa de la Vila Cal Forn	L/combustible	3	1	3	0	12	NO SIGNIFICATIU
3	Residus de bombetes i fluorescents	Ajuntament de Vandellòs i l'Hospitalet de l'Infant	Generació de residus especials. Contaminació	Generació de residus	Casa de la Vila Cal Forn	Unitats/any	2	1	3	1	9	NO SIGNIFICATIU

4.3 Aspectes Ambientals Potencials

4.3.1 Gestió de les platges

Gestió de Platges									
Nº	Descripció de l'origen	Responsable	Impacte Potencial	Indicador	Valoració d'aspectes				
					P	C	S	Valor V	Classificació
1	Vessament del col·lector en cas de pluges torrencials	Com aigua	Generació de residus. Inundacions	Incidències ACA	2	3	5	30	SIGNIFICATIU
2	Incendi de guinguetes	Llicitador guingueta/ Ajuntament	Contaminació atmosfèrica. Generació de residus. Impactes respiratoris població, pluja àcida, escalfament global i canvi climàtic	Número d'incidències degudes a incendis	1	3	5	15	NO SIGNIFICATIU
3	Neteja de lavabos, dutxes, rentapeus i instal·lacions portàtils	Brigada obres i serveis/empresa concessionària	Vessaments de productes de neteja. Contaminació d'aigües i sòls	Incidències	1	3	3	9	NO SIGNIFICATIU
4	Contenidors de recollida selectiva de residus	Brigada medi ambient	Contaminació. Generació de residus	Incidències	3	2	3	18	NO SIGNIFICATIU
5	Presència de quitrans i altres residus en bandes a la sorra	Brigada Obres i serveis	Contaminació del sòl. Generació de residus. Afectació a la biodiversitat	Incidències	2	3	3	18	NO SIGNIFICATIU
6	Acumulació de residus a la zona del bosc	Brigada medi ambient	Generació de residus. Impacte visual	Incidències	2	3	3	18	NO SIGNIFICATIU
7	Residus produïts per embarcacions a alta mar	ACA	Contaminació aigües de mar. Impacte sobre la biodiversitat	Incidències	2	3	5	30	SIGNIFICATIU
8	Abocament d'aigües residuals de les instal·lacions de platja (guinguetes i lavabos)	Llicitador guingueta/ Ajuntament	Contaminació del sòl. Generació de residus	Incidències	2	3	3	18	NO SIGNIFICATIU
9	Erosió del sòl i pèrdua de sòl per temporal	Costes de la Generalitat/ACA	Pèrdua de sòl i afectació sobre la biodiversitat.	Incidències	2	3	2	12	NO SIGNIFICATIU
10	Accident nuclear	Consell Nuclear	Contaminació atmosfèrica. Generació de residus. Riscos contra la salut i el Medi Ambient. Contaminació d'aigües. Contaminació del sòl.	Incidències	1	2	5	10	NO SIGNIFICATIU
11	Activitat pirotècnica	Concessionari / Ajuntament	Contaminació atmosfèrica. Generació de residus perillosos. Riscos contra la salut i el Medi Ambient. Contaminació d'aigües. Contaminació del sòl.. Contaminació acústica. Risc d'incendis	Incidències	2	1	5	10	NO SIGNIFICATIU

Declaració ambiental 2021

4.3.2 Gestió de residus municipals i deixalleries

Gestió de residus i deixalleries municipals											
Nº	Descripció de l'origen	Responsable	Impacte potencial	Aspecte Mediambiental / Risc Sanitari	On afecta	Indicador	Valoració d'aspectes				
							P	C	S	Valor Vt	Classificació
1	Acumulació excessiva de residus especials als magatzems de diverses instal·lacions	Responsable de deixalleria	Contaminació del sòls i aigües subterrànies per excés de residus acumulats	Generació de residus	Deixalleries	Tones de residus especials totals generades anuals	2	2	3	12	NO SIGNIFICATIU
2	Possible vessament de residus líquids (olis i altres)	Responsable de deixalleria	Contaminació del sòls i aigües subterrànies per infiltració de residus líquids	Generació de residus	Deixaries i Magatzem de "Les Tàpies"	Núm. d'incidències d'abocaments	2	1	1	2	NO SIGNIFICATIU
3	Possible vessament de residus líquids (olis i altres)	Responsable de deixalleries	Contaminació del sòls i aigües subterrànies per infiltració de residus líquids	Generació de residus	Deixaria mòbil	Núm. d'incidències d'abocaments	2	1	1	2	NO SIGNIFICATIU
4	Deteriorament dels recobriments del sòl i aïllants	Responsable de deixalleries	Filtració i percolació de residus cap al sòl. Contaminació de sòls i aigües subterrànies	Generació de residus	Deixalleries (totes)	Incidències	1	2	3	6	NO SIGNIFICATIU
5	Possible incendi a les instal·lacions (residus inflamables, pneumàtics,...)	Responsable de deixalleries	Alliberació de partícules procedents de residus inerts o especials	Generació de residus	Deixalleries (totes)	Núm. d'incidències d'incendis.	2	2	5	20	SIGNIFICATIU
6	Transport dels residus emmagatzemats cap a l'estació de tractament	Responsable de deixalleries	Alliberació de fragments i partícules al sòl	Generació de residus	Deixalleries (totes)	Núm. d'incidències detectades - alliberament	1	3	3	9	NO SIGNIFICATIU
7	Desbordament de contenidors	SECOMSA RESIDUS	Acumulació als contenidors i contaminació	Generació de residus	Municipi	Núm. incidències SECOMSA	3	2	1	6	NO SIGNIFICATIU

Declaració ambiental 2021

Gestió de residus i deixalleries municipals											
Nº	Descripció de l'origen	Responsable	Impacte potencial	Aspecte Mediambiental / Risc Sanitari	On afecta	Indicador	Valoració d'aspectes				
							P	C	S	Valor Vt	Classificació
8	Vessament de residus especials cap a les canaletes de desguàs de l'aigua	Responsable de deixalleries	Emissió de residus especials cap al flux residual	"Qualitat de l'aigua"	Deixalleries (totes)	Núm. d'incidències derivades de les inspeccions internes periòdiques	1	3	5	15	NO SIGNIFICATIU
9	Possible emissió de males olors procedents de residus emmagatzemats	Responsable de deixalleries	Alteració de la qualitat de l'aire	"Contaminació Atmosfèrica"	Deixalleries (totes)	Núm. d'incidències - episodis de males olors	1	2	3	6	NO SIGNIFICATIU
10	Dispersió d'elements (plàstics i papers) lleugers per acció dels vents	Responsable de deixalleries	Alliberació al medi circumdant de fragments contaminants	Contaminació atmosfèrica	Deixalleries (totes)	Núm. d'incidències	2	2	3	12	NO SIGNIFICATIU
11	Accident nuclear	Consell nuclear	Contaminació atmosfèrica, generació de residus, riscos contra la salut i el medi ambient. Contaminació d'aigües, contaminació del sòl	Contaminació atmosfèrica. Risc contra la salut	Deixalleries (totes)	Núm. d'incidències	1	2	5	10	NO SIGNIFICATIU

Declaració ambiental 2021

4.3.3 Gestió de la Casa de la Vila / Edifici de Turisme “Cal Forn”

CASA DE LA VILA / CAL FORN											
Nº	Origen	Responsable	Impacte Potencial	Aspecte Mediambiental / Risc Sanitari	On afecta	Indicador	Valoració d'aspectes				
							P	C	S	Valor Vt	Classificació
1	Incendis	Responsable d'Emergències	Alliberació de partícules procedents de la combustió	Generació de residus	Casa de la Vila / “Cal Forn”	Núm. d'incidències d'incendis/any	1	2	5	10	NO SIGNIFICATIU
2	Incendis	Responsable d'Emergències	Contaminació de l'aire, impactes respiratoris en residents locals, impactes de la pluja àcida en aigües superficials, escalfament global i canvi climàtic	Contaminació atmosfèrica	Casa de la Vila / “Cal Forn”	Núm. d'incidències d'incendis/any	1	2	3	6	NO SIGNIFICATIU
3	Equips de climatització	Ajuntament de Vandellòs i l'Hospitalet de l'Infant	Contaminació de l'aire, impactes respiratoris en residents locals, impactes de la pluja àcida en aigües superficials, escalfament global i canvi climàtic	Emissions de gasos a l'atmosfera (fuga de gasos refrigerants d'equips de climatització)	Casa de la Vila / “Cal Forn”	Núm. d'incidències/any	1	2	5	10	NO SIGNIFICATIU
4	Vessaments de productes de neteja	Ajuntament de Vandellòs i l'Hospitalet de l'Infant	Contaminació de l'aigua	Vessament de productes de neteja	Casa de la Vila / “Cal Forn”	Núm. d'incidències/any	1	3	3	9	NO SIGNIFICATIU
5	Vessaments de productes de neteja	Ajuntament de Vandellòs i l'Hospitalet de l'Infant	Generació de residus, contaminació sòl.	Residus d'absorbents (vessament productes)	Casa de la Vila / “Cal Forn”	Núm. d'incidències/any	1	3	3	9	NO SIGNIFICATIU
6	Accident nuclear	Consell Nuclear	Contaminació atmosfèrica, generació de residus, riscos contra la salut i el medi ambient. Contaminació d'aigües i de sòls	Contaminació atmosfèrica. Risc contra la salut i el medi ambient.	Casa de la Vila / “Cal Forn”	Núm. d'incidències/any	1	2	5	10	NO SIGNIFICATIU

Declaració ambiental 2021

5. Descripció dels Objectius i Fites del Programa de Gestió Ambiental

A continuació s'analitza l'assoliment dels objectius establerts per al 2021.

N ^a	Àmbit	Objectiu	Actuacions	Dotació econòmica	Termini	Periodicitat seguiment	Resultats de la mesura (2021)		Grau d'assoliment d'objectius
							1r. Semestre	2r. Semestre	
1	Casa de la Vila	Reduir el consum d'energia elèctrica (42.973 kWh/any el 2020).	Realitzar pla estratègic d'actuacions per millorar l'eficàcia energètica. (2019-2023). S'inclou memòria pel canvi de 3 unitats de climatització amb gas R-22 per unes altres que compleixin les instruccions Tècniques vigents.	59.779,38 € 25.663,47 €	Desembre 2023	Semestral	Consum juny 2021: 25.522 kWh	Consum 2021: 49.928 kWh. S'incrementa el consum respecte 2020 (16,18%)	Objectiu no assolit
2	Casa de la Vila	Reduir les impressions (dada VegaCrest) un 2% (103.058 impressions al 2020).	Realitzar un major control sobre l'ús de les impressores, especialment en la de color.	0,00 €	Desembre 2021	Semestral	-	Fotocòpies realitzades: 92.052. Es redueix el consum respecte 2020 (-10,68%)	Objectiu assolit
3	Casa de la Vila	Reduir el consum d'aigua en un 5% (599 m ³ el 2020)	Realitzar control sobre el consum un cop separat el consum corresponent a les zones enjardinades.	0,00 €	Desembre 2021	Semestral	Consum juny 2021: 419 m ³	Consum 2021: 726 m ³ . S'incrementa el consum respecte 2020 (21,20%)	Objectiu no assolit
4	Deixalleries	Reduir el consum d'energia elèctrica en un 5% a les deixalleries de "Les Tàpies" i de Vandellòs (5.889 i 573 kWh/any respectivament el 2020).	Campanya de sensibilització sobre les bones pràctiques per a l'estalvi elèctric al personal de les deixalleries.	0,00 €	Desembre 2021	Semestral	Consum juny 2021: Deixalleria Hospitalet 5.192 kWh, Deixalleria Vandellòs 358 kWh.	Consum Deixalleria Hospitalet: 9.082 kWh. S'incrementa el consum respecte 2020 (54,22%). Consum Deixalleria Vandellòs: 676 kWh. S'incrementa el consum respecte 2020 (17,98%).	Objectiu no assolit

Declaració ambiental 2021

5	Deixalleries	<p>Reduir el consum d'aigua fins als valors obtinguts en el període 2013-2014 (364-107 m³/any) a la deixalleria de les tàpies. Consum 2020 (1.952 m³). Disminuir un 2% el consum a la deixalleria de Vandellòs (17 m³).</p>	<p>Campanya de sensibilització sobre les bones pràctiques per a l'estalvi en el consum d'aigua al personal de les deixalleries. Treure la clau de pas del reg de la Deixalleria "Les Tàpies".</p>	0,00 €	Desembre 2021	Semestral	<p>Es treu la clau de pas del reg de la Deixalleria "Les Tàpies". Consum juny 2021: Deixalleria Hospitalet 18 m³, Deixalleria Vandellòs 7 m³.</p>	<p>Consum Deixalleria Hospitalet: 291 m³. Es redueix el consum respecte 2020 (- 85,09%). Consum Deixalleria Vandellòs: 12 m³. Es redueix el consum respecte 2020 (-29,41%).</p>	Objectiu Assolit
6	Residus	<p>Incrementar la recollida de paper i cartró entre els principals productors (93 productors adherits el 2020 i 39 tones recollides). Objectiu AC-9 del Pla de Prevenció Municipal de residus.</p>	<p>Campanya de sensibilització entre els grans productors de paper i cartró del Municipi.</p>	0,00 €	Desembre 2021	Semestral	<p>Campanya de sensibilització en comerços associats per part de Secomsa.</p>	<p>Es manté el nº de productors associats fins a 93. Es recullen 40 tones, 1 més que en període 2020. (+2,56%).</p>	Objectiu Assolit
7	Residus	<p>Augmentar la recollida de residus municipals. Incrementar en un 0,5% la proporció de residus segregats respecte al total de residus generats el 2020 (44,20%). Incrementar les tones de recollida de la campanya porta a porta (6.900 kg).</p>	<p>Campanya de sensibilització i recollida d'orgànica als grans productors mitjançant la recollida porta a porta. Es recolliran a les botigues de dia i als restaurants després dels serveis de dinar i de sopar.</p>	7.345,00 €	Desembre 2021	Semestral	-	<p>Total residus recollits 2021: 3.473 tn (+9,56% respecte 2020). Total rebuig 42,90% (-2,93% respecte 2020). No s'inclouen deixalleries. Recollida PaP grans productors: 11,2 t (+62,32% respecte 2020). S'ha incrementat el període de campanya de recollida PaP (10%) mentre que ha disminuït el número de establiments adherits (-21,05%).</p>	Objectiu assolit parcialment

Declaració ambiental 2021

8	Platges	Augmentar el control del consum d'aigua de les guinguetes per a poder reduir-lo un 2% (294 m ³ /any el 2020). Tenint en compte que el 2020 va ser un any atípic pel covid, es comparará amb el consum de l'any 2019 (449 m ³).	Campanya de sensibilització entre els concessionaris de les guinguetes	0,00 €	Desembre 2021	Semestral	-	Consum aigua guinguetes: 395 m ³ (-12,03 % respecte 2019).	Objectiu Assolit
9	Platges	Reduir el consum elèctric de les guinguetes un 2%. (43.551 kWh/any el 2020)	Campanya de sensibilització entre els concessionaris de les guinguetes	0,00 €	Desembre 2021	Semestral	-	Consum elèctric 52.017 kWh/any. S'incrementa el consum respecte el 2020 (-19,44%). Donat que el 2020 va ser condicionat per la pandèmia, també es compara el consum amb l'any 2019 (-6,50%).	Objectiu no assolit
10	Platges	Control i reducció del consum d'aigua de les dutxes i rentapeus a les platges. Consum 2020: 604 m ³ . Tenint en compte que el 2020 va ser un any atípic pel covid i que no es van instal·lar, es comparará amb el consum de l'any 2019 (3.818 m ³).	Incorporació de limitadors de cabal i modificar temporitzadors	1.500,00 €	Desembre 2021	Semestral	-	Consum aigua dutxes i rentapeus: 3.590 m ³ (-5,97% respecte 2019). Pel Còvid-19 no s'instal·len dutxes ni rentapeus a la temporada de bany. Cal esbrinar d'on prové aquest consum tenint en compte que no s'han instal·lat dutxes, rentapeus i lavabos no químics.	Objectiu Assolit
11	Platges	Renovació guardó Ecoplatges, bandera blava i Sender Blau	Preparació de la documentació corresponent per a rebre les inspeccions corresponents	1.200,00 €	Desembre 2021	Semestral	Preparació de la documentació tècnica	Es realitzant les inspeccions corresponents amb resultats satisfactoris. .	Objectiu Assolit

Declaració ambiental 2021

12	Residus	<p>Modificar l'Ordenança fiscal 19 incorporant criteris de prevenció de residus, especialment la FORM. Actuació AC-1 del Pla de Prevenció de residus municipals.</p>	<p>Redacció de l'ordenança fiscal, 19 incorporant criteris de prevenció de residus i especialment la FORM. Aprovació per Junta de Govern</p>	0,00 €	Desembre 2022	Semestral	<p>Pendents de la realització de les campanyes de PaP per part dl Consell Comarcal del Baix Camp per a treure conclusions sobre el contingut de l'Ordenança Municipal, que inclourà el PaP. Aquest ens pesarà proposta d'Ordenança. Es realitzarà text refós amb les incorporacions de l'Ajuntament.</p>	-	En Termini
13	Residus	<p>Actualitzar les Ordenances de gestió de residus de la construcció. Actuació AC-2 del Pla de Prevenció de residus municipals.</p>	<p>Redacció de l'actualització de les Ordenances de gestió de residus de la construcció. Aprovació per Junta de Govern</p>	0,00 €	Desembre 2022	Semestral	<p>Pendents de la realització de les campanyes de PaP per part dl Consell Comarcal del Baix Camp per a treure conclusions sobre el contingut de l'Ordenança Municipal, que inclourà el PaP. Aquest ens pesarà proposta d'Ordenança. Es realitzarà text refós amb les incorporacions de l'Ajuntament. També s'incorporaran els RCD.</p>	-	En termini
14	Deixalleries / Residus	<p>Adaptar l'Ordenança de recollida i gestió de residus municipals i deixalleries a la posada en marxa de les accions de reutilització. Actuació AC-3 del Pla de Prevenció de residus municipals.</p>	<p>Redacció de l'actualització de les Ordenances de gestió de residus de la construcció. Aprovació per Junta de Govern</p>	0,00 €	Desembre 2022	Semestral	-	<p>Pendent de contractació d'operari per a la realització de les tasques relacionades amb la preparació per a la reutilització. Un cop posada en marxa es redactarà la corresponent ordenança.</p>	En termini

Declaració ambiental 2021

15	Deixalleries	Posada en marxa i potenciació del taller per a la reutilització i preparació per a la reutilització a la deixalleria de Les Tàpies. Actuació AC-5 del Pla de Prevenció de residus municipals.	Contractació d'un operari amb formació en electrònica i electricitat per a la preparació per la reutilització	15.000-18.000€	Desembre 2022	Semestral	-	Pendent de contractació d'operari per a la realització de les tasques relacionades amb la preparació per a la reutilització. Un cop posada en marxa es redactarà la corresponent ordenança.	En termini
16	Deixalleries	Establir un conveni amb ONGs locals per al subministrament gratuït dels productes pels quals s'aconsegueixi la seva reutilització. Actuació AC-6 del Pla de Prevenció de residus municipals.	Localitzar, plantejar i negociar amb diverses ONG's la forma més adient per a subministrar el material per la reutilització i acordar les condicions del mateix.	0,00 €	Desembre 2022	Semestral	-	Pendent de contractació d'operari per a la realització de les tasques relacionades amb la preparació per a la reutilització. Un cop posada en marxa es redactarà la corresponent ordenança.	En termini
17	Deixalleries	Desenvolupar accions formatives i divulgatives al voltant de l'espai de reparació per a la reutilització de la deixalleria de Les Tàpies. Actuació AC-7 del Pla de Prevenció de residus municipals.	Un cop posat en marxa el taller per a la reutilització i disposar d'un operari qualificat. Es realitzarà campanya divulgativa i de sensibilització a la població pels medis habituals que disposa l'Ajuntament.	1.000,00 €	Desembre 2022	Semestral	-	-	En termini

Declaració ambiental 2021

18	Residus	Revisar el dimensionament i característiques del servei de recollida de residus. Actuació AC-10 del Pla de Prevenció de residus municipals.	Durant 2021es realitzaran reunions periòdiques amb SECOMSA per realitzar millores en el servei des de el punt de vista del dimensionament i les característiques del mateix.	0,00 €	Desembre 2022	Semestral	<p>Es prepara conveni entre el Consell Comarcal i l'Ajuntament amb els següents objectius proposats: 1) Actualitzar marc normatiu. 2) Assumir els nivells de prevenció i recollida selectiva establerta per la UE i el PROGEMIC per a reduir al màxim la disposició o eliminació de la fracció resta. 3) Reforçar la conscienciació ambiental a la població. 4) Establir un model més sostenible de mitjans, recursos i equips, 5) Model més flexible de recollida de residus. 6) Afavorir la participació del Municipi. 7) Impulsar la implantació del model de pagament per generació. 8) Incorporar les noves tecnologies per a millorar el servei.</p>	Secomsa realitza estudi sobre el cost el servei de tractament de residus a efectes d'aprovar el preu públic per 2022.	En termini
19	Residus	Implementació per part de SECOMSA d'un circuit propi de recollida de residus amb ecolocalització. Actuació AC-12 del Pla de Prevenció de residus municipals.	Tot i que l'assoliment d'aquest objectiu no depèn directament de l'Ajuntament, es sol·licitarà a SECOMSA la implementació d'un circuit propi i una recollida de residus amb geocolocalització.	0,00 €	Desembre 2022	Semestral	<p>SECOMSA ja disposa de GEO localitzadors en el servei de recollida de residus. Actualment l'Ajuntament no té accés a la informació corresponent. Durant l'any 2021 es farà estudi de la possibilitat de crear un circuit propi o de modificar l'existent.</p>	-	En termini

Declaració ambiental 2021

20	Residus	Adhesió del Municipi a alguna de les campanyes realitzades en matèria de prevenció de residus del Consell Comarcal del Baix Camp. Actuació AC-13 del Pla de Prevenció de residus municipals.	Es sol·licitarà adhesió a aquesta o altres campanyes, tant del Concell Comarcal com de qualsevol altre administració.	0,00 €	Desembre 2022	Semestral	-	-	En termini
21	Residus	Creació d'una taula de treball per analitzar la fiscalitat de la gestió de residus, especialment de la FORM. Actuació AC-14 del Pla de Prevenció de residus municipals.	Redacció de l'ordenança fiscal, 19 incorporant criteris de prevenció de residus i especialment la FORM. Aprovació per Junta de Govern	0,00 €	Desembre 2022	Semestral	-	-	En termini
22	Residus	Realització de campanyes informatives sobre el cost real de la gestió de residus. Actuació AC-15 del Pla de Prevenció de residus municipals.	Es realitzarà campanya divulgativa i de sensibilització a la població pels medis habituals que disposa l'Ajuntament.	0,00 €	Desembre 2022	Semestral	-	Secomsa realitzarà estudi sobre el cost el servei de tractament de residus a efectes d'aprovar el preu públic per 2022.	En termini

Nota: Els objectius marcats en blau corresponen a objectius derivats dels aspectes ambientals significatius directes.

Pel 2022, es plantegen els següents objectius de millora. En la taula adjunta es defineixen els objectius, las fites, els responsables i els terminis.

Declaració ambiental 2021

Nº	Àmbit	Objectiu	Actuacions	Responsable	Dotació econòmica	Dotació de Personal	Termini	Periodicitat següent
1	Casa de la Vila	Reduir el consum d'energia elèctrica (49.928 kWh/any el 2021).	Realitzar pla estratègic d'actuacions per millorar l'eficàcia energètica. (2019-2023). S'inclou memòria pel canvi de 3 unitats de climatització amb gas R-22 per unes altres que compleixin les instruccions Tècniques vigents.	Departament d'Obres i Serveis	59.779,38 € 25.663,47 €	Tècnic d'Obres i Serveis	Desembre 2023	Semestral
2	Casa de la Vila	Reduir les impressions (dada VegaCrest) un 2% (92.052 impressions al 2021).	Realitzar un major control sobre l'ús de les impressores, especialment en la de color.	Departament de Medi Ambient	0,00 €	Regidoria de Medi Ambient	Desembre 2022	Semestral
3	Casa de la Vila	Reduir el consum d'aigua en un 5% (726 m³ el 2021)	Relitzar control sobre el consum un cop separat el consum corresponent a les zones enjardinades.	Departament d'Obres i Serveis	0,00 €	Tècnic d'Obres i Serveis	Desembre 2022	Semestral
4	Deixalleries	Reduir el consum d'energia elèctrica en un 5% a les deixalleries de "Les Tàpies" i de Vandellòs (9.082 i 676 kWh/any respectivament el 2021).	Campanya de sensibilització sobre les bones pràctiques per a l'estalvi elèctric al personal de les deixalleries.	Departament de Medi Ambient	0,00 €	Consultor Extern	Desembre 2022	Semestral
5	Deixalleries	Reduir el consum d'aigua fins als valors obtinguts en el període 2013-2014 (364-107 m³/any) a la deixalleria de les tàpies. Consum 2021 (291 m³). Disminuir un 2% el consum a la deixalleria de Vandellòs (12 m³).	Campanya de sensibilització sobre les bones pràctiques per a l'estalvi en el consum d'aigua al personal de les deixalleries.	Departament de Medi Ambient	0,00 €	Consultor Extern	Desembre 2022	Semestral
6	Residus	Incrementar la recollida de paper i cartró entre els principals productors (93 productors adherits el 2021 i 40 tones recollides). Objectiu AC-9 del Pla de Prevenció Municipal de residus.	Campanya de sensibilització entre els grans productors de paper i cartró del Municipi.	Departament de Medi Ambient	0,00 €	Responsable Deixalleries	Desembre 2022	Semestral

Declaració ambiental 2021

7	Residus	Augmentar la recollida de residus municipals. Incrementar en un 0,5% la proporció de residus segregats respecte al total de residus generats el 2021 (42,90%). Incrementar les tones de recollida de la campanya porta a porta (11.200 kg).	Campanya de sensibilització i recollida d'orgànica als grans productors mitjançant la recollida porta a porta. Es recolliran a les botigues de dia i als restaurants després dels serveis de dinar i de sopar.	Departament de Medi Ambient	7.345,00 €	Responsable Deixalleries	Desembre 2022	Semestral
8	Platges	Augmentar el control del consum d'aigua de les guinguetes per a poder reduir-lo un 2% (395 m ³ /any el 2021).	Campanya de sensibilització entre els concessionaris de les guinguetes	Departament d'Obres i Serveis	0,00 €	Consultor Extern	Desembre 2022	Semestral
9	Platges	Reduir el consum elèctric de les guinguetes un 2%. (52.017 kWh/any el 2021)	Campanya de sensibilització entre els concessionaris de les guinguetes	Regidoria d'Obres i Serveis	0,00 €	Consultor Extern	Desembre 2022	Semestral
10	Platges	Control i reducció del consum d'aigua de les dutxes i rentapeus a les platges i dels regs dels passeig. Consum 2021: 3.590 m ³ i 8.685 m ³ respectivament.	Incorporació de limitadors de cabal i modificar temporitzadors	Departament d'Obres i Serveis	1.500,00 €	Tècnic d'Obres i Serveis Personal brigada	Desembre 2022	Semestral
11	Platges	Renovació guardó Ecoplatges, bandera blava i Sender Blau	Preparació de la documentació corresponent per a rebre les inspeccions corresponents	Departament de Turisme	1.200,00 €	Coordinadora de Turisme	Desembre 2022	Semestral
12	Residus	Modificar l'Ordenança fiscal 19 incorporant criteris de prevenció de residus, especialment la FORM. Actuació AC-1 del Pla de Prevenció de residus municipals.	Redacció de l'ordenança fiscal, 19 incorporant criteris de prevenció de residus i especialment la FORM. Aprovació per Junta de Govern	Departament de Medi Ambient	0,00 €	Tècnica de Medi Ambient	Desembre 2022	Semestral
13	Residus	Actualitzar les Ordenances de gestió de residus de la construcció. Actuació AC-2 del Pla de Prevenció de residus municipals.	Redacció de l'actualització de les Ordenances de gestió de residus de la construcció. Aprovació per Junta de Govern	Departament de Medi Ambient	0,00 €	Tècnica de Medi Ambient	Desembre 2022	Semestral
14	Deixalleries / Residus	Adaptar l'Ordenança de recollida i gestió de residus municipals i deixalleries a la posada en marxa de les accions de reutilització. Actuació AC-3 del Pla de Prevenció de residus municipals.	Redacció de l'actualització de les Ordenances de gestió de residus de la construcció. Aprovació per Junta de Govern	Departament de Medi Ambient	0,00 €	Tècnica de Medi Ambient	Desembre 2022	Semestral

Declaració ambiental 2021

15	Deixalleries	Establir un conveni amb ONGs locals per al subministrament gratuït dels productes pels quals s'aconsegueixi la seva reutilització. Actuació AC-6 del Pla de Prevenció de residus municipals.	Localitzar, plantejar i negociar amb diverses ONG's la forma més adient per a subministrar el material per la reutilització i acordar les condicions del mateix.	Departament de Medi Ambient	0,00 €	Tècnica de Medi Ambient	Desembre 2022	Semestral
16	Deixalleries	Desenvolupar accions formatives i divulgatives al voltant de l'espai de reparació per a la reutilització de la deixalleria de Les Tàpies. Actuació AC-7 del Pla de Prevenció de residus municipals.	Un cop posat en marxa el taller per a la reutilització i disposar d'un operari qualificat. Es realitzarà campanya divulgativa i de sensibilització a la població pels medis habituals que disposa l'Ajuntament.	Departament de Medi Ambient	1.000,00 €	Tècnica de Medi Ambient	Desembre 2022	Semestral
17	Residus	Revisar el dimensionament i característiques del servei de recollida de residus. Actuació AC-10 del Pla de Prevenció de residus municipals.	Durant 2021 es realitzaran reunions periòdiques amb SECOMSA per realitzar millores en el servei des de el punt de vista del dimensionament i les característiques del mateix.	Departament de Medi Ambient	0,00 €	Tècnica de Medi Ambient	Desembre 2022	Semestral
18	Residus	Implementació per part de SECOMSA d'un circuit propi de recollida de residus amb ecolocalització. Actuació AC-12 del Pla de Prevenció de residus municipals.	Tot i que l'assoliment d'aquest objectiu no depèn directament de l'Ajuntament, es sol·licitarà a SECOMSA la implementació d'un circuit propi i una recollida de residus amb geocolocalització.	Departament de Medi Ambient	0,00 €	Tècnica de Medi Ambient	Desembre 2022	Semestral
19	Residus	Adhesió del Municipi a alguna de les campanyes realitzades en matèria de prevenció de residus del Consell Comarcal del Baix Camp. Actuació AC-13 del Pla de Prevenció de residus municipals.	Es sol·licitarà adhesió a aquesta o altres campanyes, tant del Consell Comarcal com de qualsevol altre administració.	Departament de Medi Ambient	0,00 €	Tècnica de Medi Ambient	Desembre 2022	Semestral
20	Residus	Creació d'una taula de treball per analitzar la fiscalitat de la gestió de residus, especialment de la FORM. Actuació AC-14 del Pla de Prevenció de residus municipals.	Redacció de l'ordenança fiscal, 19 incorporant criteris de prevenció de residus i especialment la FORM. Aprovació per Junta de Govern	Departament de Medi Ambient	0,00 €	Tècnica de Medi Ambient	Desembre 2022	Semestral
21	Residus	Realització de campanyes informatives sobre el cost real de la gestió de residus. Actuació AC-15 del Pla de Prevenció de residus municipals.	Es realitzarà campanya divulgativa i de sensibilització a la població pels medis habituals que disposa l'Ajuntament.	Departament de Medi Ambient	0,00 €	Tècnica de Medi Ambient	Desembre 2022	Semestral

6. Descripció del Comportament Ambiental de la gestió duta a terme per l'Ajuntament

Per tal d'avaluar el comportament ambiental de l'Ajuntament de Vandellòs i l'Hospitalet de l'Infant i dels seus serveis, s'han establert un sistema d'indicadors per mesurar i controlar de forma regular les operacions i activitats amb un impacte potencial significatiu en el medi ambient.

Els indicadors es classifiquen en funció del tipus de gestió de l'abast del sistema:

- Gestió dels residus municipals: indicadors recollits per tal de veure l'evolució general del comportament ambiental dels diferents nuclis que conformen el municipi.
- Gestió de les platges: indicadors per valorar els diferents aspectes relacionats amb les platges i les activitats estretament lligades amb la seva gestió.
- Deixalleries: resultats sobre les quantitats de residus recollits en les esmentades instal·lacions, així com els aspectes ambientals de la gestió interna.
- Casa de la Vila i edifici de Turisme "Cal Forn": indicadors per a valorar els aspectes ambientals de la gestió interna i de les activitats estretament lligades amb aquesta gestió

Les dades es troben, en la majoria dels casos, relativitzades en funció de la població afectada o en funció de les persones que gestionen la instal·lació determinada, tot i que existeixen altres relativitzacions.

D'altra banda, s'han utilitzat un seguit d'unitats que difereixen en part de les establertes pel reglament EMAS 1221/2009 per tal de garantir l'enteniment i el caràcter divulgatiu d'aquesta Declaració Ambiental.

A continuació s'exposa una comparativa de les dades utilitzades amb les estandaritzades pel reglament EMAS 1221/2009.

Unitats EMAS 1221/2009			Utilitzades en aquesta Declaració Ambiental
Impacte/consum	Unitats	Relació A/B	Unitats
Eficiència Energètica	MWh (1) o GJ	MWh/nº treballadors	Litres de combustible utilitzat (l/any). (2) kWh/any, kWh/treballador, kWh/hores d'obertura deixalleries, kWh/nº usuaris platges i kWh/dies de temporada, kWh/m ² /any, MWh/km de passeig/any. (3)

Declaració ambiental 2021

Eficiència de consum de materials	Tones	Tones/n ⁰ treballadors	Tones/any i kg/any. Kg/habitant o Kg/treballador. (4) En el cas de paper, les unitats es corresponen a Número de còpies, tenint en compte que cada còpia es correspon a 0,005kg. Còpies/any i còpies any/treballador.
Generació total anual de residus	Tones	Tones/n ⁰ treballadors	Tones/any o Kg/any. Kg/habitant o Kg/treballador, €/habitant/any en relació al cost de gestió dels RSU. Per l'oli vegetal s'utilitza la relació l/any i l/any i habitant.
Generació total anual de residus especials	Kg	Tones/n ⁰ treballadors	Kg/habitant o Kg/treballador
Consum de combustibles	MWh	MWh/n ⁰ treballadors	l/any, l/treballador, l/habitant, l/m ² platges, l/n ⁰ usuaris platges, l/ hores d'obertura, l/tn de residu i l/tona de poda. (5)
Ocupació del sòl	m ² superfície construïda	m ² superfície construïda/n ⁰ treballadors	m ² superfície construïda/treballador
Consum d'aigua	m ³	m ³ /n ⁰ treballadors	m ³ /any, m ³ /treballador, m ³ /hores d'obertura deixalleries, l/n ⁰ usuaris platges i m ³ /dies de temporada, m ³ aigua/m ² superfície instal·lació i any (6)
Emissions anuals de gasos d'efecte hivernacle	Tones de CO ₂	Tones de CO ₂ /n ⁰ treballadors	Tones/any o kg/any, tones o kg de CO ₂ /treballador o habitant, tones o kg de CO ₂ /n ⁰ usuaris platges o m ² de platja. (7)
Emissions anuals d'aire (NO_x i PM₁₀)	Tones o kg	Tones/n ⁰ treballadors	TnNO _x o kgNO _x i tnPM ₁₀ , kgPM ₁₀ o grPM ₁₀ referenciats, també al nombre de la població, m ² de platja, n ⁰ de guinguetes, n ⁰ de treballadors, nombre d'usuaris de les platges, hores d'obertura deixalleries o tones de poda triturada, segons el cas. (8)

Declaració ambiental 2021

Nota: (1) Consum anual en kWh, unitats utilitzades pel subministrador en la facturació. (2) Litres de combustible utilitzat en el generador elèctric de la Casa de la Vila. (3) El consum elèctric de les deixalleries es relaciona amb les hores d'obertura i el consum de les guinguetes al nº d'usuaris de les platges. (4) S'utilitza la relació kg/habitant o kg/treballador en aquells casos en que les quantitats siguin relativament petites. (5) Per a la neteja de la sorra de les platges s'utilitza la relació litres combustible/m² platja i litres combustible/nº usuaris platges. Les deixalleries es relacionen amb les hores d'obertura o amb els desplaçaments per trasllat en el cas de la mòbil; en el cas de "Les Tàpies" el consum a més es relaciona amb les tones de poda per a la seva trituració. Per als residus també s'utilitza la relació l/tn de residu. (6) En les deixalleries, on només hi ha un treballador, s'utilitza la relació m³/hores d'obertura. Pel consum d'aigua en dutxes i guinguetes es fa servir la relació l/nº usuaris platges i m³/temporada. (7) Les emissions produïdes pel consum elèctric de les guinguetes es relacionen amb el nº d'usuaris de les platges. En el cas de les deixalleries es relacionen amb les hores d'obertura. (8) S'utilitzen les unitats, kilograms o grams en aquells casos en els que les quantitats siguin petites o relativament petites.

Altres relacions utilitzades en aquesta Declaració son: Compres verdes (import en €/any i €/habitant), visites deixalleries (nº de visites/any, nº visites/hores d'obertura i nº visites/nº habitants). El consum de combustibles fòssils per al muntatge i desmuntatge de les guinguetes es relacionen amb el nombre de guinguetes existents.

A continuació s'analitzen els valors d'aquest indicadors ambientals obtinguts en el 2019 i la seva evolució en el temps. Les dades es troben, en la majoria dels casos, relativitzades en funció de la població afectada o en funció de les persones que gestionen la instal·lació determinada.

El consum de totes les instal·lacions elèctriques incloses en l'abast del sistema, tenen procedència d'energia renovable.

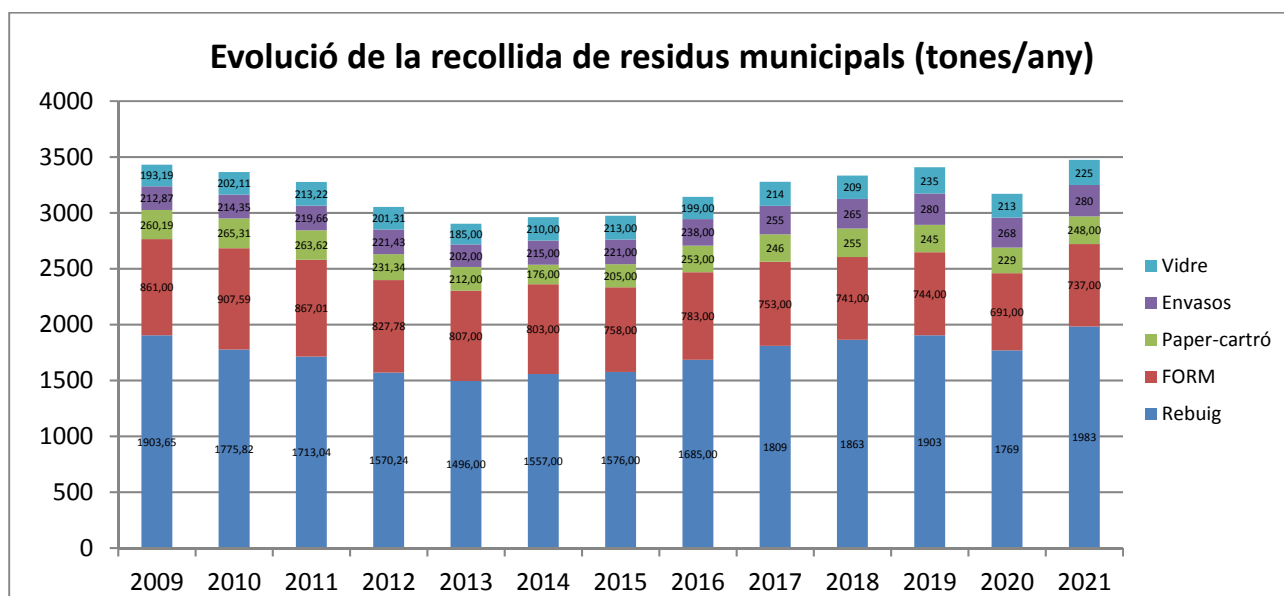
Donada la dificultat en el càlcul estimatiu de les emissions de SO₂, aquestes no són calculades, no obstant, els vehicles que s'utilitzen passen les inspeccions tècniques pertinents a on ja es fa el control de gasos.

6.1 Gestió de residus municipals

Evolució de la recollida de residus municipals

Durant aquests últims anys i arran de la crisi, s'havia aconseguit millorar els resultats referents a la recollida selectiva ja que la fracció rebuig havia disminuït i per tant el mitjana de segregació havia arribat a valors per sobre del 48% (2012 i 2013), quan anteriorment estava al 47%. En el període 2014-2018 aquests valors han tornat a disminuir (**47,42%**, **46,99%**, **46,64%**, **44,80%** i **44,10%**) respectivament. Durant el període 2019-2020 es va incrementar molt lleugerament (**44,14%** i **44,20%** respectivament). En 2021 aquest valor torna a disminuir (**42,90%**) representant el (-2,93%) respecte el 2020.

Declaració ambiental 2021



Rebuig (57,10%), FORM (21,22%), Envasos (8,06%), Vidre (6,48%), paper i cartró (7,14%).

En la següent taula es mostren les comparatives entre anys, per cadascuna de les fraccions i el total de residus recollits:

Històric de residus municipals assimilables a urbans recollits(tones)														
Any	2009	2010	2011	2012	2013	2014	2015	2016	2017	2018	2019	2020	2021	Diferència (%) 2020/2021
Vidre	193,19	202,11	213,22	201,31	185,00	210,00	213,00	199,00	214,00	209,00	235,00	213,00	225,00	5,63
Envasos	212,87	214,36	219,66	221,43	202,00	215,00	221,00	253,00	255,00	265,00	280,00	268,00	280,00	4,48
Paper-cartró	260,19	265,31	263,62	231,34	212,00	176,00	205,00	238,00	246,00	255,00	245,00	229,00	248,00	8,30
FORM	861,00	907,59	867,01	827,78	807,00	803,00	758,00	783,00	753,00	741,00	744,00	691,00	737,00	6,68
Rebuig	1.903,65	1.775,82	1.713,04	1.570,24	1.496,00	1.557,00	1.576,00	1.685,00	1.809,00	1.863,00	1.903,00	1.769,00	1.983,00	12,10
Total	3.430,90	3.365,19	3.276,55	3.052,10	2.902,00	2.961,00	2.973,00	3.158,00	3.277,00	3.333,00	3.407,00	3.170,00	3.473,00	9,56
% de segregació	44,51	47,23	47,72	48,55	48,45	47,42	46,99	46,64	44,80	44,10	44,14	44,20	42,90	-2,93

La fracció orgànica s'utilitza a la planta mecano-biològica de la concessionària per a obtenir biogàs mitjançant una digestió anaeròbica que després es transforma en corrent elèctric.

Per Catalunya el valor del percentatge de residus recollits selectivament se situa en el **46,6%** (45,9% el 2020). S'ha de comentar però, que a nivell de Catalunya la dada es valora lleugerament diferent ja que també s'inclouen altres residus en el càlcul (tèxtil, runes, etc).
Font: ARC. Dades estadístiques de residus municipals.

Declaració ambiental 2021

La quantitat total de residus recollits s'ha incrementat el **9,56%** respecte 2020 (**1,4%** a Catalunya).

Si observem els resultats per fraccions, totes han sofert un increment: vidre (**5,63%**) envasos (**4,48%**), paper i cartró (**8,30%**) FORM (**6,66%**) i rebuig (**12,10%**). Des de l'ajuntament es realitza una campanya de sensibilització "porta a porta" durant la temporada de bany als grans productors per incrementar el valor quantitatiu i qualitatiu de recollida de la fracció orgànica.

A Catalunya l'any 2021 la fracció resta (rebuig) s'ha mantingut respecte 2020. La fracció orgànica s'ha incrementat (**4,6%**). Font: ARC. Dades estadístiques de residus municipals.

A continuació s'analitzen les quantitats de residus, relativitzades per la població per tal de determinar la generació de residus per persona i any.

Històric de residus municipals assimilables a urbans recollits (Kg/habitant i any)														Diferència (%)
Any	2009	2010	2011	2012	2013	2014	2015	2016	2017	2018	2019	2020	2021	2020/2021
Vidre	33,34	34,61	35,89	33,64	30,87	34,73	34,67	32,20	34,00	32,73	36,25	32,26	33,86	4,97
Envasos	36,74	36,71	36,97	37,00	33,71	35,55	35,98	40,94	40,51	41,50	43,20	40,59	42,14	3,82
Paper-cartró	44,91	45,44	44,37	38,65	35,38	29,11	33,37	38,51	39,08	39,93	37,80	34,68	37,32	7,61
FORM	148,60	155,44	145,94	138,31	134,68	132,79	123,39	126,70	119,64	116,04	114,78	104,65	110,91	5,98
Rebuig	328,56	304,13	288,34	262,36	249,67	257,48	256,55	272,65	287,42	291,73	293,58	267,91	298,42	11,39
Total	592,15	576,33	551,51	509,96	484,31	489,66	483,97	511,00	520,65	521,92	525,61	480,08	522,65	8,87
Kg/persona i dia	1,62	1,58	1,51	1,40	1,33	1,34	1,33	1,40	1,43	1,43	1,44	1,32	1,43	8,87
Nº Habitants	5794	5839	5941	5985	5992	6047	6143	6180	6294	6386	6482	6603	6645	0,64

A l'any 2021 el total de la població s'ha incrementat el **0,64%** evidenciant aquesta tendència dels últims anys.

Actualment la mitjana global per habitant està en 522,65 kg/habitant/any, és a dir 1,43 kg/hab/dia. A l'any 2020 el resultat obtingut era de 480,08 kg/habitant/any, és a dir 1,32 kg/hab/dia, per tant s'ha incrementat la mitjana (**8,87%**).

Si comparem amb els valors de Catalunya per a l'any 2021, la generació anual s'estableix en 519 kg/habitant/any i la diària en 1,40 kg/hab/dia. S'ha de comentar però que a Catalunya la dada es valora lleugerament diferent ja que també s'inclouen altres residus en el càlcul (tèxtil, runes, poda, etc).

La fracció que té una major proporció respecte a les altres és el rebuig, que suposa 263,32 kg/persona/any.

Tenint en compte l'augment de població entre els mesos de juny i setembre que l'Ajuntament estima en el doble d'habitants entre el 15 de juny i el 15 de setembre i en el triple d'habitants

Declaració ambiental 2021

entre el 20 de juliol i el 20 d'agost, la taula de residus urbans en kg/persona i any, resultaria de la següent manera:

Històric de residus municipals assimilables a urbans recollits (Kg/persona i any)														
Any	2009	2010	2011	2012	2013	2014	2015	2016	2017	2018	2019	2020	2021	Diferència (%) 2020/2021
Vidre	25,13	25,91	26,86	25,18	23,11	25,99	25,95	24,10	25,63	24,44	27,08	24,32	25,39	4,42
Envasos	27,69	27,48	27,68	27,69	25,23	26,61	26,93	30,64	30,54	30,99	32,27	30,60	31,60	3,27
Paper-cartró	33,85	34,01	33,21	28,93	26,48	21,78	24,98	28,82	29,46	29,82	28,23	26,14	27,99	7,05
FORM	112,01	116,34	109,24	103,52	100,81	99,39	92,36	94,83	90,18	86,67	85,73	78,89	83,17	5,43
Rebuig	247,65	227,64	215,83	196,38	186,88	192,72	192,03	204,07	216,65	217,89	219,29	201,96	223,79	10,81
Total	446,32	431,38	412,82	381,70	362,52	366,51	362,25	382,46	392,46	389,82	392,60	361,91	391,94	8,30
Kg/persona i dia	1,22	1,18	1,13	1,05	0,99	1,00	0,99	1,05	1,08	1,07	1,08	0,99	1,07	8,30
Nº Habitants per increment estival	7.687	7.801	7.937	7.996	8.005	8.079	8.207	8.257	8.350	8.550	8.678	8.759	8.861	1,16

Olis vegetals

Quant a la recollida d'olis vegetals implantada des de l'octubre de 2009, existeixen 5 punts per a la recollida d'olis dins del municipi de Vandellòs i l'Hospitalet de l'Infant, a part de les 2 deixalleries fixes i la mòbil on la població també pot entregar aquest residu.

En la taula següent es mostra l'històric i el resultat del 2021 per a la recollida dels olis vegetals:

Històric Olis vegetals als punts de recollida (litres/any)														
Any	2009	2010	2011	2012	2013	2014	2015	2016	2017	2018	2019	2020	2021	Diferència (%) 2020/2021
Total	145,90	1.715,75	2.935,00	2.032,00	2.737,00	1.350,00	581,00	923,00	670,00	666,00	610,00	1.720,00	1.349,00	-21,57
L/any/hab.	0,03	0,29	0,49	0,34	0,46	0,22	0,09	0,15	0,11	0,10	0,09	0,26	0,20	-22,07

Segons les dades facilitades per l'empresa de recollida, la quantitat ha estat de 1.349 litres, significant un descens respecte al període 2020 (-21,57%).

Declaració ambiental 2021

Evolució de la recollida de residus procedents d'establiments

Als diferents comerços, establiments i empreses de la població se'ls recullen els residus de paper i cartró comercial. Des de l'any 2014 no es realitza la recollida d'oli vegetal als grans productors ja que tenen els seus propis gestors. A continuació es mostra la taula de resultats:

Històric recollida de paper i cartró d'establiments adherits														
Any	2009	2010	2011	2012	2013	2014	2015	2016	2017	2018	2019	2020	2021	Diferència (%) 2020/2021
Paper-cartró comercial (tn/any)	27,82	53,60	43,86	38,88	37,08	36,01	35,00	34,00	32,00	29,00	33,00	39,00	40,00	2,56
(kg/any i habitant)	4,83	9,18	7,38	6,50	6,19	5,96	5,70	5,50	5,08	4,54	5,09	5,91	6,02	1,92

Quant a la fracció de paper/cartró, s'ha produït un increment del **2,56%** respecte 2020, mantenint la tendència del últims anys. Si relativitzem les dades per el nombre d'habitants, l'increment és de **1,92%**. La quantitat d'establiments associats s'ha mantingut respecte 2020 (**93**). Si es relativitza la quantitat recollida pels 33 establiments adherits, obtenim un valor de **0,43** tones per establiment.

Anualment es realitza una campanya de sensibilització sobre la gestió del paper - cartró comercial en els nous comerços del municipi.

Tèxtil (Roba Amiga)

Es disposa de contenidors de recollida de tèxtil (ONG Roba Amiga) als municipis. Les quantitats recollides son les següents:

Històric de recollida de tèxtil (tones/any)													
Any	2011	2012	2013	2014	2015	2016	2017	2018	2019	2020	2021	Diferència (%) 2020/2021	
Tèxtil	19,00	18,00	13,00	12,00	16,00	20,00	19,00	29,00	29,00	25,60	25,00	-2,34	
kg/any i habitant	3,20	3,01	2,17	1,98	2,60	3,24	3,02	4,54	4,47	3,88	3,76	-2,96	

Declaració ambiental 2021

La quantitat recollida ha disminuït respecte 2020 (-2,34%).

Percentatge d'impureses en els residus

Les caracteritzacions són una eina de mesura per tal d'avaluar la qualitat de la matèria orgànica i si es realitza una correcta segregació dels residus.

Durat l'any 2021 s'han realitzat 4 caracteritzacions al circuit 12 i cap al circuit 15:

Històric impureses en les caracteritzacions de la FORM (%)					
Any	TR1	TR2	TR3	TR4	PROMIG
2013					
Circuit 12	24,66	18,68	18,85	27,24	22,36
Circuit 15	12,61	18,95	21,98	8,67	15,55
2014					
Circuit 12	20,20	41,10	35,17	51,12	36,90
Circuit 15	8,96	7,33	16,24	-	10,84
2015					
Circuit 12	18,91	29,13	42,60	24,87	28,88
Circuit 15	5,21	9,94	11,96	-	9,04
2016					
Circuit 12	33,44	16,34	26,71	-	25,50
Circuit 15	10,61	10,65	6,86	-	9,37
2017					
Circuit 12	30,40	-	-	18,60	24,50
Circuit 15	15,24	-	-	7,89	11,57
2018					
Circuit 12	26,20	29,47	30,92	-	28,86
Circuit 15	13,83	31,79	25,08	20,77	22,87
2019					
Circuit 12	30,05	21,87	20,48	28,06	25,12
Circuit 15	38,28	19,99	15,47	15,55	22,32
2020					
Circuit 12	26,18	34,89	22,14	20,36	25,89
Circuit 15	5,48	-	21,22	-	13,35
2021					
Circuit 12	18,56	23,50	25,84	29,83	24,43

Declaració ambiental 2021

Circuit 15	-	-	-	-	-
-------------------	---	---	---	---	---

Nota: El circuit Baix Camp-12 correspon a la recollida de residus d'orgànica procedents dels nuclis de Vandellòs i Hospitalet i de Vinyols i els Arcs, el circuit és pràcticament costaner en la seva totalitat i el turisme té una forta incidència especialment a l'estiu.

El circuit Baix Camp-15 correspon a la fracció orgànica procedent dels nuclis de Masriudoms, Masboquera i el municipi de Riudecols, poblacions d'interior sense platges i amb un turisme poc arrelat. (Font SDR de l'Agència de residus de Catalunya).

Declaració ambiental 2021

En el cas del Circuit 12 els resultats obtinguts han empitjorat lleugerament respecte 2020. El percentatge d'impropietat és de **24,43%**, per tant ha disminuït el **-5,64%**.

El fet de realitzar la recollida conjunta amb altres municipis dificulta no poder millorar tant com seria possible els resultats ja que depèn també de les actuacions i de la correcta gestió que puguin fer els habitants dels altres pobles.

Consum de recursos

En aquest apartat s'analitza l'estimació de gasoil necessari per a la recollida dels residus municipals des de l'empresa concessionària. Donat que no es disposa de la dada, es va realitzar una estimació del consum a partir de la freqüència de recollida.

Històric del consum de combustibles fòssils durant la recollida del servei (litres/any)

Any	2011	2012	2013	2014	2015	2016	2017	2018	2019	2020	2021	Diferència (%) 2020/2021
Vidre	936,00											
Envasos	11.906,40											
Paper comercial	3.484,80											
Paper-cartró	12.792,00											
FORM	6.324,00											
Rebuig	11.365,20											
Total	46.808,40	46.808,40	46.808,40	35.218,04	35.218,04	35.218,04	35.218,04	35.218,04	35.218,04	35.218,04	35.218,04	0,00
Total l/any i habitant	7,88	7,82	7,81	5,82	5,73	5,70	5,60	5,51	5,43	5,33	5,30	-0,63
Total l per tn de residu/any	14,29	15,34	16,13	11,89	11,85	11,15	10,75	10,57	10,34	11,11	10,14	-8,72

En no variar aquestes freqüències durant 2021, el consum ha estat el mateix que en 2020. Si relativitzem pel nombre d'habitants, el consum ha disminuït: **-0,63%** (5,30 litres/any i habitant) respecte 2020, si ho fem en relació a les tones de residu recollides per habitant el descens ha estat de **-8,72%**.

Si es té en compte que aquest consum inclou la recollida de residus d'altres poblacions (que representen el 33,12% dels residus totals segons els concessionari), el consum ha estat de 6,78 litres de gasoil per tona de residu).

Nota: donada la dificultat d'obtenir els consums reals per part del concessionari, els càlculs es realitzen a través de l'estimació de que existeixen dues rutes: una completa de 74 km des

Declaració ambiental 2021

de que el camió surt de la planta de Botarell, fins que hi torna després d'haver realitzat la recollida (ruta 1), i una segona de 60 km en la que no es passa per totes les poblacions (ruta 2). En el càlcul es tenen en compte els viatges realitzats a l'estiu (13 setmanes) i al hivern (39 setmanes). Amb aquestes dades s'obté un valor de 74.932 km. El consum mitjà facilitat és de 0,47l/km, amb el que s'obté un consum total de 35.218,04 litres. Es preveu poder obtenir les dades reals a partir de 2022.

Des de 2014 els viatges de recollida s'han reduït lleugerament i són:

Fracció	Ruta (1 ó 2)						
	Dilluns	Dimarts	Dimecres	Dijous	Divendres	Dissabte	Diumenge
Resta	1	1	2	1	1	1	
Resta estiu	1	1	1	1	1	1	1
Orgànica	1			1			
Paper cartró	1	2	2	1		1	1
Paper cartró estiu	1	1	1	1	1	1	1
Envasos	2	1		2	2	2	
Envasos estiu	1	1	1	1	1	1	1
Vidre	1						

Emissions atmosfèriques

Els valors que es mostren són l'estimació de les emissions produïdes pel consum de combustible fòssils en les feines de recollida dels residus:

Històric d'emissions atmosfèriques procedents de la recollida de residus municipals

Any	2011	2012	2013	2014	2015	2016	2017	2018	2019	2020	2021	Diferència (%) 2020/2021
Total consum (l/any)	46.808,40	46.808,40	46.808,40	35.218,04	35.218,04	35.218,04	35.218,04	35.218,04	35.218,04	35.218,04	35.218,04	0,00
tnCO ₂	122,282	122,282	122,282	92,003	98,258	99,667	101,076	101,076	101,076	101,076	101,076	0,00

Declaració ambiental 2021

kgCO ₂ /habitant	20,583	20,431	20,407	15,215	15,995	16,127	16,059	15,828	15,593	15,308	15,211	-0,63
tnNO _x	5,069	5,069	5,069	3,814	3,814	3,814	3,814	3,814	3,814	3,814	3,814	0,00
kgNO _x /habitant	0,853	0,847	0,846	0,631	0,621	0,617	0,606	0,597	0,588	0,578	0,574	-0,63
tnPM ₁₀	0,160	0,160	0,160	0,120	0,120	0,120	0,120	0,120	0,120	0,120	0,120	0,00
gPM ₁₀ /habitant	26,902	26,705	26,673	19,886	19,575	19,458	19,106	18,831	18,552	18,212	18,097	-0,63

Nota: Pel càlcul del CO₂, el factor de conversió que s'aplica pel 2021 és 2,87 kg CO₂/litre de gasoil (2020, 2019, 2018 i 2017 2,87, 2016 2,83, 2015 2,79 i, 2014, 2013, 2012 i 2011 mateix factor, 2,612385) (dada extreta de l'Oficina Catalana del Canvi Climàtic). Pel càlcul del NO_x i del PM₁₀ s'ha fet servir la Guia d'emissions de contaminants a l'atmosfera de la Direcció General de Qualitat Ambiental (Nivell 2.1), utilitzant la fórmula $E=NxQxFE$; on E és l'emissió del contaminant en grams, N el nombre de vehicles (5), Q el consum en litres i FE el factor d'emissió en g/l (21,6605 g/l pel NO_x i 0,6829 g/l pel PM₁₀). Aquest procediment s'utilitza en tots els càlculs posteriors de les emissions modificant únicament el nombre de vehicles.

Accions de sensibilització

Cada any s'organitzen i realitzen activitats en funció de les prioritats i necessitats que es detecten. Durant l'any 2021, s'han realitzat 8 accions de sensibilització. A continuació es descriuen:

- Neteja a fons dels contenidors al passeig marítim i voltants.
- Reforç de contenidors a la zona del port coincidint amb la temporada de platges (3 de vidre i 2 de cartró).
- Aplicació de líquid als carrers de Vandellòs i l'Hospitalet per tal d'evitar que la cera de les espelmes de les processons de Setmana Santa embrutin els carrers i compra de caputxons per a les espelmes.
- Campanya d'adhesió dels grans productors del municipi de paper i cartró per a la recollida porta a porta.
- Campanya d'adhesió dels grans productors del municipi de matèria orgànica (restaurants) per a la recollida porta a porta.

Declaració ambiental 2021

6.2 Deixalleries

A continuació es descriu l'evolució del consum de recursos a les deixalleries municipals de Vandellòs i l'Hospitalet de l'Infant:

Consum elèctric

Històric del consum elèctric deixalleries (KWh/any)												
Any	2011	2012	2013	2014	2015	2016	2017	2018	2019	2020	2021	Diferència (%) 2020/2021
Deixalleria de Les Tàpies	7.732,00	8.159,00	8.136,00	4.756,00	4.198,50	5.059,00	4.027,50	3.824,50	3.434,50	5.889,00	9.082,00	54,22
Hores d'obertura any	1.760	1.760	1.760	1.187	906	906	906	906	906	906	906	0,00
Kwh/hores obertura any	4,39	4,64	4,62	4,01	4,63	5,58	4,45	4,22	3,79	6,50	10,02	54,22
Deixalleria de Vandellòs	-	-	-	-	3.412,77	2.859,00	2.610,00	1.570,00	1.259,00	573,00	676,00	17,98
Hores d'obertura any	1.156	1.156	1.156	687	452	452	452	452	452	452	452	0,00
Kwh/hores obertura any	-	-	-	-	7,55	6,33	5,77	3,47	2,79	1,27	1,50	17,98

El consum durant el 2021 s'ha incrementat a la deixalleria d'Hospitalet (**54,22%**) i a la de Vandellòs (**17,98%**) respecte 2020. L'energia consumida s'utilitza per la il·luminació de la instal·lació, el funcionament de la compactadora de paper, l'oficina de l'operari i la climatització. Aquest increment a la deixalleria d'Hospitalet te que veure amb el canvi de l'equip de climatització, l'anterior no funcionava.

No s'ha modificat l'horari d'obertura de les deixalleries, és a dir, de 10h a 13h de dilluns a dissabte a la Deixalleria de Les Tàpies i de 10h a 13h els dimarts, dijous i dissabte a la de Vandellòs. Aquest canvi es va implantar a partir de maig de 2015.

El consum de la bomba de calor pot variar en funció de la climatologia i la sensació tèrmica de l'operari. Al no ser un operari fix sinó que provenen de plans d'ocupació i per tant van canviant, fa que aquests puguin tenir diferents hàbits que poden influenciar en el consum.

Aquesta energia consumida procedeix del sistema de subministrament de fonts renovables.

Consum de combustibles fòssils

Des de l'any 2015 no s'ha consumit gasoil a la Deixalleria de Les Tàpies ja que no s'ha fet servir la màquina trituradora. Tampoc s'ha fet ús de la deixalleria mòbil.

Declaració ambiental 2021

Consum d'aigua

El consum equival a l'aigua necessària per a: un WC, un rentamans i un punt d'aigua extern, usos corresponents a serveis higiènics i a reg.

Històric consum d'aigua deixalleries (m ³ /any)										
Any	2013	2014	2015	2016	2017	2018	2019	2020	2021	Diferència (%) 2020/2021
Deixalleria Les Tàpies	364,0	107,0	1.598,0	801,0	1.027,0	1.982,0	809,0	1.952,0	291,0	-85,09
Consum/hores d'obertura	0,2	0,1	1,8	0,9	1,1	2,2	0,9	2,2	0,3	- 85,09
Deixalleria Vandellòs	-	-	-	13,0	26,0	29,0	13,0	17,0	12,0	- 29,41
Consum/hores d'obertura	-	-	-	0,03	0,06	0,06	0,03	0,04	0,03	-29,41

Nota: la deixalleria de Vandellòs s'alimenta directament del Pou de la Gallina, no de la xarxa municipal. Des de l'últim trimestre de 2016 disposa de comptador propi.

El consum d'aigua a la deixalleria de 'Les Tàpies' durant el 2021 ha sofert un descens molt considerable (-85,09%). Aquest descens te que veure amb el control realitzat sobre el reg de les zones enjardinades mitjançant la custòdia de la clau de pas. El consum de la deixalleria de Vandellòs també ha disminuït en un -29,41%.

Emissions atmosfèriques

Les emissions atmosfèriques corresponen a emissions de diòxid de carboni derivades del consum elèctric. No hi ha consum de gasoil a la deixalleria de "Les Tàpies" des de el 2014 i la deixalleria mòbil ha estat inactiva des de 2016.

Des de 2017 l'Ajuntament s'adhereix al contracte marc de subministrament d'energia elèctrica de les entitats locals de Catalunya, produïda mitjançant energies renovables en una proporció del 100%, amb 0 emissions emeses i, per tant, sense residu radioactiu d'alta activitat. Inclou la Casa de la Vila, l'edifici de Cal Forn, les guinguetes i el consum elèctric dels passeigs.

Nombre de visites

Declaració ambiental 2021

Aquest apartat mostra les xifres recollides durant el servei de les dues deixalleries municipals en el 2021 i la seva comparació amb el 2020.

VISITES DEIXALLERIES												
Any	2011	2012	2013	2014	2015	2016	2017	2018	2019	2020	2021	Diferència (%) 2020/2021
Deixalleria Les Tàpies	1.877	2.092	2.123	3.153	2.683	2.242	1.546	1.967	2.025	2.202	2.992	35,88
Visites/hores obertura	1,07	1,19	1,21	2,66	2,96	2,47	1,71	2,17	2,24	2,43	3,30	35,88
Visites/nº habitants	0,38	0,41	0,41	0,60	0,50	0,41	0,28	0,35	0,36	0,38	0,51	34,91
Deixalleria Vandellòs	1.016	582	652	665	273	227	765	725	805	536	453	-15,49
Visites/hores obertura	0,88	0,50	0,56	0,97	0,60	0,50	1,69	1,60	1,78	1,19	1,00	-15,49
Visites/nº habitants	1,08	0,62	0,81	0,83	0,35	0,30	0,98	0,92	1,02	0,70	0,59	-15,49

A la deixalleria de “Les Tàpies” s’ha incrementat el nombre d’usuaris (35,88%), mantenint la tendència iniciada el 2017. A la deixalleria de Vandellòs el nombre d’usuaris ha disminuït el 15,49%.

Nota: Per a realitzar el càlcul s’ha considerat que les visites a la deixalleria de Vandellòs són exclusives dels habitants de Vandellòs. La resta de la població del municipi porta els seus residus a “Les Tàpies” (veure taula següent).

	2009	2010	2011	2012	2013	2014	2015	2016	2017	2018	2019	2020	2021	Diferència 2020/2021 (%)
Hospitalet, Masboquera, Masriudoms i l'Almadrava	4.797	4.893	4.999	5.044	5.191	5.244	5.373	5.415	5.512	5.602	5.694	5.836	5.884	0,82
Vandellòs	957	946	942	941	801	803	770	765	782	784	788	767	761	-0,78
Total	5.754	5.839	5.941	5.985	5.992	6.047	6.143	6.180	6.294	6.386	6.482	6.603	6.645	0,64

Volum de residus gestionats

Declaració ambiental 2021

Les dades que es mostren són les dades registrades a l'aplicació SDR referent a la Declaració de Residus que es presenta cada any a l'Agència de Residus de Catalunya.

Els residus apareixen classificats en 2 categories: perillosos i valoritzables.

A continuació es mostra la taula global de quantitats recollides al llarg dels últims anys per cadascuna de les categories i deixalleries:

Històric dels residus valoritzables recollits a la Deixalleria de "Les Tàpies" (tn/any)											
Any	2012	2013	2014	2015	2016	2017	2018	2019	2020	2021	Diferència (%) 2020/2021
Fusta	82,16	80,00	76,72	60,58	73,18	78,50	81,67	123,13	94,32	109,92	16,54
Oli vegetal	1,15	0,50	0,58	0,60	0,50	0,74	-	-	0,72	0,73	1,81
Residus aparell elèctrics i electrònics (A4)	-	-	-	0,68	1,64	-	-	-	-	-	-
Electrodomèstics s/CFC (A2)	2,54	0,40	4,21	0,18	0,20	-	-	-	-	-	-
Poda	227,70	140,00	139,74	120,24	69,42	8,40	14,72	18,26	27,06	39,70	46,71
Runa	406,00	610,00	332,40	420,00	188,34	78,94	94,98	99,26	131,60	130,84	-0,58
Tèxtil	0,38	-	0,15	0,22	0,21	0,99	1,96	0,76	0,70	0,14	-79,94
Voluminosos inclòs matalassos	92,72	162,00	243,75	32,78	122,38	102,52	166,75	173,15	225,00	250,37	11,28
Paper i cartró	21,54	15,00	17,52	21,22	13,72	19,90	15,54	14,78	18,66	14,92	-20,04
Vidre pla	10,30	5,90	15,94	16,44	11,22	8,08	8,10	6,80	14,72	10,28	-30,16
Pneumàtics	6,78	0,60	1,08	1,31	1,37	-	1,76	2,68	2,28	1,90	-16,67
Total (tn/any)	851,27	1.014,40	832,09	674,25	482,18	298,07	385,48	438,82	515,06	558,80	8,49
Total (kg/any i habitant)	168,77	195,42	158,67	125,49	89,05	54,08	68,81	77,07	88,25	95,07	7,72

Els residus valoritzables de la deixalleria de "Les Tàpies" han sofert un increment en la seva recollida respecte 2020 de **8,49%**. Destaquen: Poda (**46,71%**), fusta (**15,54%**) i voluminosos (**11,28%**), d'altra banda, el tèxtil s'ha reduït considerablement (**-79,94%**), el vidre pla (**-30,16%**) el paper i cartró (**-20,04%**) i els pneumàtics (**-16,67%**)

El total de residus perillosos recollits a la mateixa deixalleria s'ha incrementat un **27,34%** respecte 2020, destacant els sòlids i pastosos (**148,45%**), aerosols (**27,91%**) i l'oli mineral (**21,33%**). D'altra banda, les fraccions que ha sofert un descens en la seva recollida són: tòners (**-68,51%**), RAEES FR5 (**-42,59%**), piles (**-31,72%**), bombetes i fluorescents (**-30,34%**) i televisors i monitors (FR2) (**-25,99%**).

Declaració ambiental 2021

Històric dels residus perillosos a la Deixalleria de "Les Tàpies" (kg/any)											
Any	2012	2013	2014	2015	2016	2017	2018	2019	2020	2021	Diferència (%) 2020/2021
Aerosols	30	-	80	10	33	6	10	46	86	110	27,91
Àcids	-	-	-	-	-	284	-	-	-	-	-
Bombetes i fluorescents (FR3)	180	100	220	210	211	214	200	233	267	186	-30,34
FR4 Grans aparells RAEES	-	-	-	-	-	-	30	979	1.867	1.986	6,37
FR5- RAEES <50cm	-	-	-	-	-	338	900	1.232	1.620	930	-42,59
FR6- Aparells informàtics	-	-	-	-	-	364	927	678	1.208	1.190	-1,49
CD-DVD	-	-	-	-	-	-	80	-	-	-	-
Oli mineral	700	1.000	800	800	1.500	600	600	400	1.500	1.820	21,33
Bateries	-	-	-	-	-	-	-	-	-	1.980	-
Piles	60	20	50	180	94	25	86	89	145	99	-31,72
Envasos contaminats	-	-	-	-	-	-	-	-	-	620	-
Sòlids i pastosos	880	1.300	1.980	1.470	2.713	1.071	499	1.295	1.610	4.000	148,45
Televisors i monitors (FR2)	-	-	-	2.180	2.995	610	2.660	2.471	3.378	2.500	-25,99
Tònors	80	-	120	100	101	97	90	159	181	57	-68,51
Dissolvents	-	300	500	20	246	-	65	179	-	60	-
Electrodomèstics amb CFC (FR1)	-	-	-	-	307	-	191	2.572	1.929	2.097	8,71
Radiografies, filtres Oli i plaguicides	160	40	300	70	180	16	96	140	96	49	-48,96
Total (kg/any)	2.090	2.760	4.050	5.040	8.380	3.625	6.434	10.473	13.887	17.684	27,34
Total (kg/any i habitant)	0,41	0,53	0,77	0,94	1,55	0,66	1,15	1,84	2,38	3,01	26,43

Per a la deixalleria de Vandellòs, el total de residus valoritzables recollits també ha estat superior al obtingut el 2020 (**30,54%**). Destaca l'increment de la poda (**206,45%**), runa (**91,58%**) i fusta (**16,73%**), així com el descens en tèxtil (**-93,87%**) i voluminosos (**-8,71%**).

Declaració ambiental 2021

Històric dels residus valoritzables recollits a la Deixalleria de Vandellòs (tn/any)

Any	2012	2013	2014	2015	2016	2017	2018	2019	2020	2021	Diferència (%) 2020/2021
Fusta	9,24	-	7,38	11,00	15,90	22,70	20,52	20,82	15,66	18,28	16,73
Oli vegetal	-	0,20	0,35	0,20	0,40	0,34	0,45	0,05	0,10	-	-
Residus aparell elèctrics i electrònics	-	-	-	-	-	-	-	-	-	-	-
Electrodomèstics s/CFC	0,98	0,20	0,86	-	-	-	-	-	-	-	-
Poda	0,34	-	2,74	-	-	-	1,74	0,42	0,62	1,90	206,45
Runa	70,00	-	56,00	70,00	24,62	59,52	55,36	46,20	25,64	49,12	91,58
Tèxtil	0,31	-	0,66	0,94	0,49	1,15	1,47	0,96	1,63	0,10	-93,87
Voluminosos	10,04	-	10,95	21,36	14,68	24,90	25,78	23,02	20,20	18,44	-8,71
Paper i cartró	-	-	-	-	-	-	-	0,52	-	-	-
Vidre pla	2,74	-	-	-	3,64	-	3,30	-	3,44	-	-
Pneumàtics	-	-	-	-	-	-	-	-	-	-	-
Total tn/any	93,65	0,40	78,94	103,50	59,73	108,61	108,62	91,99	67,29	87,84	30,54
Total kg/any i habitant	99,52	0,50	98,31	134,42	78,07	138,89	138,55	116,74	87,73	114,52	30,54

El total de residus perillosos recollits a Vandellòs també s'ha incrementat respecte 2020 (**24,71%**). Aerosols (**600,00%**), Ferralla (**147,62%**), TV i monitors (FR2) (**98,60%**), olis minerals (**33,37%**) i Sòlids i pastosos (**31,98%**).

Declaració ambiental 2021

Històric dels residus perillosos a la Deixalleria de Vandellòs (kg/any)											
Any	2012	2013	2014	2015	2016	2017	2018	2019	2020	2021	Diferència (%) 2020/2021
Aerosols	50	10	50	20	25	-	13	18	11	77	600,00
Bombetes i fluorescents (FR3)	-	100	90	30	25	12	75	16	30	21	-30,00
FR4 Grans aparells (no fred)	-	-	-	-	-	-	60	-	-	-	-
FR5 Petits aparells RAEES	-	-	-	-	-	-	-	-	341	-	-
FR6 Telecomunicacions/Informàtica	-	-	-	-	-	-	92	-	176	-	-
Oli mineral	500	800	500	700	300	500	500	500	300	400	33,33
Piles	70	80	130	20	25	55	-	56	28	-	-
Sòlids i pastosos	800	330	1.450	440	883	824	527	1.390	1.129	1.490	31,98
Fitosanitaris	-	-	-	100	12	57	-	-	18	-	-
Tònors	50	40	20	-	15	19	45	15	24	-	-
Dissolvents	10	10	-	20	-	-	-	255	35	-	-
Envasos contaminats	-	-	-	40	102	65	25	-	-	-	-
Televisors i monitors (FR2)	-	-	-	-	775	944	1.089	935	428	850	98,60
Radiografies	-	-	-	-	10	28	-	-	10	19	-
Ferralla	-	-	-	-	-	80	240	224	210	520	147,62
filtres d'oli	-	-	-	-	10	14	-	22	-	20	-
Altres en petites quantitats	350	350	680	100	-	-	-	-	-	20	-
Total (kg/any)	1.830	1.720	2.920	1.470	2.182	2.598	2.666	3.431	2.740	3.417	24,71
Total kg/any i habitant	1,94	2,15	3,64	1,91	2,85	3,32	3,40	4,35	3,57	4,46	24,71

En la següent taula es mostren les tipologies i quantitats de RAEES recollits a les deixalleries de "Les Tàpies" i Vandellòs durant el 2021, la comparació amb els anys anteriors i la relativització per el nombre d'habitants. S'observa un important descens respecte el 2020 (-13,44%) a la deixalleria de "Les Tàpies" i (-10,67%) a la deixalleria de Vandellòs.

Declaració ambiental 2021

RAEES recollits a la Deixalleria de "Les Tàpies" (kg/any)								
Any	2015	2016	2017	2018	2019	2020	2021	Diferència (%) 2020/2021
Neveres, congeladors, AACC (FR1)	-	307,00	-	191,00	2.576,00	1.929,00	2.097,00	8,71
TV i Monitors (FR2)	2.180,00	2.995,00	610,00	2.660,00	2.471,00	3.378,00	2.500,00	- 25,99
Làmpades i fluorescents (FR3)	210,00	211,00	214,00	200,00	233,00	267,00	186,00	- 30,34
Electrodomèstics (FR4)	860,00	1.840,00	-	30,00	979,00	1.867,00	1.986,00	6,37
Petits electrodomèstics (FR5)	-	-	338,00	900,00	1.232,00	1.620,00	930,00	- 42,59
Aparells informàtics, mòbils (FR6)	-	-	364,00	927,00	678,00	1.208,00	1.190,00	- 1,49
Total	3.250,00	5.353,00	1.526,00	4.908,00	8.169,00	10.269,00	8.889,00	- 13,44
Total kg/persona i any	0,605	0,989	0,277	0,876	1,435	1,760	1,512	- 14,06

RAEES recollits a la Deixalleria de Vandellòs (kg/any)								
Any	2015	2016	2017	2018	2019	2020	2021	Diferència (%) 2020/2021
Neveres, congeladors, AACC (FR1)	-	-	-	-	-	-	-	-
TV i Monitors (FR2)	-	775,00	944,00	1.089,00	935,00	428,00	850,00	98,60
Làmpades i fluorescents (FR3)	30,00	25,00	12,00	75,00	16,00	30,00	21,00	- 30,00
Electrodomèstics (FR4)	-	-	-	60,00	-	-	-	-
Petits electrodomèstics (FR5)	-	-	-	-	-	341,00	-	-
Aparells informàtics, mòbils (FR6)	-	-	-	92,00	-	176,00	-	-
Total	30,00	800,00	956,00	1.316,00	951,00	975,00	871,00	- 10,67
Total kg/persona i any	0,039	1,046	1,223	1,679	1,207	1,271	1,136	- 10,67

Declaració ambiental 2021

Ocupació del sòl

L'ocupació del sòl corresponent a les dues deixalleries és:: 1599 m² la deixalleria de "Les Tàpies" i 614 m² la de Vandellòs. Al haver-hi un sol treballador per cada una, la relació A/B és la mateixa.

6.3 Gestió de platges

Dades de consum

Energia elèctrica

Els consums quantificats durant l'any 2021 han estat els següents:

Històric del consum elèctric instal·lacions d'ús temporal (KWh/any)

Any	2012	2013	2014	2015	2016	2017	2018	2019	2020	2021	Diferència (%) 2020/2021
Guingueta "Punta del riu"	2.443	3.450	5.947	6.930	7.690	7.373	7.846	5.929	6.710	7.756	15,59
Guingueta "Dantis" (Vistamar)	6.328	5.182	5.444	5.632	5.033	4.939	3.716	4.126	4.640	2.224	-52,07
Guingueta "Sant Roc"	9.690	11.582	12.731	15.863	15.347	14.107	16.641	15.052	11.382	14.296	25,60
Guingueta "Arenal Beach"	5.720	1.986	8.953	10.257	9.144	5.353	5.733	6.836	7.198	11.519	60,03
Guingueta "Bona Ona"	2.736	3.209	3.612	4.155	3.754	4.968	4.911	4.882	3.981	5.132	28,91
Guingueta Estel El Torn	-	-	-	-	8.393	6.825	4.452	6.877	6.526	6.526	0,00
Guingueta "Almadrava" (Plaça Ilum)	7.019	4.450	4.457	6.270	4.454	4.895	4.867	5.142	3.114	4.564	46,56
Guingueta "Almadrava" (Càmping)	-	1.112	4.457	6.270	-	-	-	-	-	-	-
Total	33.936	30.971	45.601	55.377	53.815	48.460	48.166	48.844	43.551	52.017	19,44
Total kWh i dies temporada	368,87	336,64	495,66	601,92	584,95	479,80	476,89	483,60	431,20	515,02	19,44
Total kWh i nº usuaris			0,18	0,20	0,14	0,13	0,13	0,15	0,29	0,32	11,06

El consum elèctric del conjunt de les guinguetes s'ha incrementat (**19,44%**) respecte 2020.

Per tal de relativitzar els valors s'ha pres com a referència els dies d'obertura que aproximadament han estat del 15 de juny al 15 de setembre, és a dir 92 dies (101 dies a partir de 2018). Obtenim així un consum per dia de 512,02 kWh. Des de l'any 2014 es disposa de dades estimatives del nombre d'usuaris de les platges. Si relativitzem els valors obtinguts en

Declaració ambiental 2021

relació a aquest nombre d'usuaris, s'observa que en 2021 (164.037 usuaris) el valor ha estat de 0,32 kWh/usuari, incrementant-se el **11,06%** respecte 2020.

Com es fa cada temporada, des de l'Àrea de Turisme se'ls entrega als responsables de les guinguetes i altres concessionaris tota la documentació ambiental d'interès, (política i bones pràctiques ambientals) per tal que les puguin aplicar en la prestació del seu servei.

Respecte als passeigs, es mostren els consums dels diferents quadres elèctrics un cop descomptat el consum de les guinguetes. Aquestes estan connectades a l'enllumenat per tal de disposar d'electricitat, per tant el consum durant els mesos d'estiu és més elevat que la resta de l'any.

Històric del consum elèctric dels Passeigs marítims (kWh/any)										
UBICACIÓ		2014	2015	2016	2017	2018	2019	2020	2021	Diferència (%) 2020/2021
Quadre 604 (*)	Platja Almadrava	43.268	52.399	34.334	30.882	34.542	31.768	26.860	34.781	29,49
Quadre 41, 39 i 42	Platja Arenal	47.900	47.299	37.462	32.792	27.991	44.558	30.992	31.125	0,43
Quadre 22	Platja Punta del Riu	16.537	-	11.585	26.916	30.097	31.353	33.211	30.788	-7,30
Total kWh/any i nombre usuaris		107.705	99.698	83.381	90.590	92.630	107.679	91.063	96.694	6,18
kWh/any i dies temporada		0,43	0,35	0,27	0,32	0,32	0,41	0,60	0,59	-2,56
		1.170,71	1.083,67	906,32	896,93	917,13	1.066,13	901,61	957,37	6,18

(*) *Abans 504*

El consum s'ha incrementat respecte l'any 2020 (**6,18%**). Si relativitzem els valors obtinguts en relació al nombre d'usuaris, pel 2021 s'obté un valor de 0,59 kWh/any i usuari. Si la relativització es fa en relació als dies de temporada, obtenim un valor de 957,37 kWh/any i dia de temporada.

Nota Quadre 22: Les dades corresponen al 2016 inclouen el període juliol – desembre. El comptador havia estat espatllat des de l'agost de 2014 fins la seva reparació realitzada pel subministrador, Fecsa.

Declaració ambiental 2021

Consum d'aigua

Històric del consum d'aigua instal·lacions d'ús temporal (m ³ /any)												
Any	CODI	2012	2013	2014	2015	2016	2017	2018	2019	2020	2021	Diferència (%) 2020/2021
Guingueta "Punta del riu"	GU-101	28,00	29,00	15,00	92,00	83,00	85,00	123,00	108,00	76,00	96,00	26,32
Guingueta "Dentis" (Vistamar)	GU-201	28,00	24,00	15,00	15,00	49,00	37,00	29,00	32,00	25,00	30,00	20,00
Guingueta "Sant Roc"	GU-202	102,00	85,00	116,00	161,00	148,00	143,00	129,00	138,00	77,00	116,00	50,65
Guingueta "Camp futbol"	GU-203	47,00	5,00	112,00	168,00	128,00	86,00	84,00	79,00	77,00	139,00	80,52
Guingueta "Platja d'Or"	GU-204	6,00	30,00	20,00	14,00	47,00	63,00	27,00	36,00	0	14,00	-
Guingueta "Almadrava" (Plaça Ilum)	GU-402		55,20	28,00	77,00	43,00	36,00	52,00	56,00	39,00	-	-100,00
Guingueta "Almadrava" (Càmping)	GU-401	83,00	13,80	57,00	29,00	-	-	-	-	-	-	-
Total		294,00	242,00	363,00	556,00	498,00	450,00	444,00	449,00	294,00	395,00	34,35
Total consum(m³/dies obertura)		3,20	2,63	3,95	6,04	5,41	4,46	4,40	4,45	2,91	3,91	34,35
Total consum(l/nº usuaris)				1,45	1,97	1,63	1,59	1,53	1,70	1,95	2,41	23,29

Nota: No hi ha dades de la Platja del Torn perquè no té passeig. S'abasteix directament del Càmping "El Templo del sol".

Pel que fa al consum d'aigua de les guinguetes, aquest s'ha incrementat el **34,35%** respecte la dada obtinguda el 2020. Si les dades de consum d'aigua es relacionen amb els dies d'obertura comentats ja en l'anàlisi del consum elèctric (101 dies), obtenim un valor de 3,91 m³/dia.

Aquest increment es deu a que en 2020, per motius de la pandèmia, va disminuir molt la presència d'usuaris a les guinguetes. Si comparem els resultats amb els obtinguts durant la temporada de bany de 2019, el consum s'ha reduït considerablement (**-12,03%**).

Si relacionem les dades amb el nombre d'usuaris, obtenim un valor de 2,41 l/usuari, que suposa un increment respecte el 2020 de **23,29%**. Aquest increment es deu al motiu exposat anteriorment sobre el càlcul de número d'usuaris.

Des de 2014 es disposa de la dada del consum d'aigua pel reg de les zones enjardinades dels passeigs marítims, així com de les dutxes de les platges, gràcies a la progressiva instal·lació de comptadors.

Declaració ambiental 2021

Històric del consum d'aigua Regs i dutxes platges (m ³ /any)									
Any	2014	2015	2016	2017	2018	2019	2020	2021	Diferència (%)
									2019/2021
Aigua de reg Passeigs marítims	14.376,00	12.553,00	14.031,00	7.010,00	5.489,00	7.001,00	4.661,00	8.685,00	24,05
m³/any i habitants	2,38	2,04	2,27	1,11	0,86	1,08	0,71	1,31	21,01
Aigua de dutxes platges	887,11	5.294,00	3.325,00	3.939,00	4.223,00	3.818,00	604,00	3.590,00	-5,97
m³/any i dies obertura	9,64	57,54	36,14	39,00	41,81	37,80	5,98	35,54	-5,97
l/any i usuaris	3,54	18,73	10,89	13,96	14,58	14,42	4,01	21,89	51,80
Total consum	15.263	17.847	17.356	10.949	9.712	10.819	5.265	12.275	13,46

Donat que durant 2020 no es van instal·lar dutxes ni rentapeus a les platges amb motiu de la pandèmia, es fa comparació entre els valors de consums obtinguts el 2021 i el 2019. L'increment en els consums d'aigua dels regs dels passeigs marítims és (**24,05%**). El consum d'aigua de dutxes i rentapeus ha disminuït respecte 2019: (**-5,97%**).

Combustibles fòssils

Les tasques dutes per a la correcta gestió de les platges, presenten un consum de recursos, especialment pel que fa als combustibles fòssils a causa de l'ús de maquinària agrícola per la retirada de residus de la sorra, vehicles per a la recollida dels residus de les papereres i vehicles per al muntatge de les instal·lacions.

Declaració ambiental 2021

Històric del consum de combustibles fòssils durant les tasques de manteniment i neteja a les platges (litres/any)										
Any	2013	2014	2015	2016	2017	2018	2019	2020	2021	Diferència (%) 2020/2021
Neteja sorra	6.815,34	6.542,26	9.799,30	6.265,10	6.709,22	4.724,91	3.131,83	3.663,63	4.729,59	29,10
l/any i m ² de platja	0,041	0,039	0,059	0,038	0,040	0,028	0,019	0,022	0,028	29,10
ml/any i n ^o usuaris	-	26,10	34,66	20,51	23,78	16,31	11,83	24,34	28,83	18,47
Recollida papereres	879,72	289,78	413,39	-	-	-	-	-	-	-
ml/any i n ^o usuaris	-	1,16	1,46	-	-	-	-	-	-	-
Muntatge guinguetes	496,42	526,14	362,62	274,23	201,88	143,82	172,12	178,84	132,49	-25,92
ml/any i n ^o usuaris	-	2,099	1,283	0,898	0,716	0,496	0,650	1,188	0,808	-32,02
l/any i n ^o guinguetes	70,92	75,16	51,80	45,71	33,65	23,97	28,69	29,81	22,08	-25,92
Total	8.191,48	7.358,18	10.575,31	6.539,33	6.911,10	4.868,73	3.303,95	3.842,47	4.862,08	26,54

Nota: La dada del consum és estimada en relació a l'ús relatiu d'aquests equips en la realització d'aquestes tasques.

A nivell general el consum s'ha incrementat el **26,54%** respecte el 2020: tasques de neteja de sorra (**29,10%**), muntatge de guinguetes, dutxes i lavabos (**-25,92%**). No hi ha hagut consum per a les tasques de recollida de papereres ja que s'han realitzat exclusivament des de el Departament de Medi Ambient amb el camió elèctric.

El consum per a la realització de la neteja de la sorra es variable en el temps, depenent de la climatologia i la proliferació d'algues, fent que sigui més fàcil la neteja o pel contrari, que s'hagi de dedicar més estona i sigui més complicada.

El combustible consumit pel muntatge de les guinguetes és menor en aquests tres últims anys ja que actualment les guinguetes són propietat dels arrendataris i per tant són ells mateixos els qui fan el muntatge. L'Ajuntament només realitza el muntatge dels lavabos.

En la taula també es poden observar les relativitzacions de les dades: l any/m² de platja, ml any/n^o usuaris i l any/n^o guinguetes.

Declaració ambiental 2021

Emissions atmosfèriques

Les emissions atmosfèriques s'estimen en base al consum de combustibles fòssils per realitzar les tasques de neteja i al consum d'electricitat de les guinguetes i de l'enllumenat dels passeigs marítims.

L'any 2021 les emissions procedents dels combustibles fòssils han estat les següents:

Històric d'emissions atmosfèriques procedents de la neteja de les platges										
Any	2013	2014	2015	2016	2017	2018	2019	2020	2021	Diferència (%) 2020/2021
Neteja sorra (l/any)	6.815,34	6.542,26	9.799,30	6.265,10	6.709,22	4.724,91	3.131,83	3.663,63	4.729,59	29,10
tnCO ₂	17,80	17,09	27,34	17,73	19,26	13,56	8,99	10,51	13,57	29,10
kgCO ₂ /usuari	-	0,068	0,097	0,058	0,068	0,047	0,034	0,070	0,083	18,47
kgCO ₂ /m ² platja	0,11	0,10	0,16	0,11	0,12	0,08	0,05	0,06	0,08	29,10
kgPM ₁₀	25,91	25,91	25,91	25,91	25,91	25,91	25,91	25,91	25,91	0,00
gPM ₁₀ /usuari	-	0,103	0,092	0,085	0,092	0,089	0,098	0,172	0,158	-8,23
gPM ₁₀ /m ² platja	0,16	0,16	0,16	0,16	0,16	0,16	0,16	0,16	0,16	0,00

Històric d'emissions atmosfèriques procedents del muntatge i desmuntatge de guinguetes										
Any	2013	2014	2015	2016	2017	2018	2019	2020	2021	Diferència (%) 2020/2021
Muntatge Guinguetes (l/any)	496,42	526,14	362,62	274,23	201,88	143,82	172,12	178,84	132,49	-25,92
tnCO ₂	1,297	1,374	1,012	0,776	0,579	0,413	0,494	0,513	0,380	-25,92
tnCO ₂ /guingueta	0,185	0,196	0,145	0,129	0,097	0,069	0,082	0,086	0,063	-25,92
tnNO _x	0,011	0,011	0,008	0,006	0,004	0,003	0,004	0,004	0,003	-25,92
kgNO _x /guingueta	1,536	1,628	1,122	0,990	0,729	0,519	0,621	0,646	0,478	-25,92
kgPM ₁₀	0,339	0,359	0,248	0,187	0,138	0,098	0,118	0,122	0,090	-25,92
kgPM ₁₀ /guingueta	0,048	0,051	0,035	0,031	0,023	0,016	0,020	0,020	0,015	-25,92

Declaració ambiental 2021

Nota: Pel càlcul del CO₂, el factor de conversió que s'aplica pel 2021 és 2,87 kg CO₂/litre de gasoil (2020, 2021, 2019, 2018 i 2017 és de 2,87, 2016 és de 2,83 2015 és 2,79 i 2014, 2013, 2012 i 2011 mateix factor, 2,612385) (dada extreta de l'Oficina Catalana del Canvi Climàtic). Pel càlcul del NO_x i del PM₁₀ s'ha fet servir la Guia d'emissions de contaminants a l'atmosfera de la Direcció General de Qualitat ambiental (Nivell 2.1), utilitzant la fórmula $E=NxQxFe$; on E és l'emissió del contaminant en grams, N el nombre de vehicles (1) en el cas de la recollida de papereres i muntatge de guinguetes, Q el consum en litres i Fe el factor d'emissió en g/l (21,6605 g/l pel NO_x i 0,6829 g/l pel PM₁₀). Per la neteja de la sorra, s'utilitzen dos tractors mitjançant la fórmula per a sòls agrícoles de la mateixa guia: $E=A \times Fe$, on E és l'emissió del contaminant en kg, A l'àrea de sorra en hectàrees, i Fe el factor d'emissió en kg/ha (1,56 kg/ha). Amb aquest últim cas només es poden calcular les emissions de PM₁₀ i no les de NO_x.

Des de 2017 l'Ajuntament s'adhereix al contracte marc de subministrament d'energia elèctrica de les entitats locals de Catalunya, produïda mitjançant energies renovables en una proporció del 100%, amb 0 emissions emeses i, per tant, sense residu radioactiu d'alta activitat.

Nº de resultats d'ITV amb anomalies

Durant 2021 no s'ha detectat cap vehicle amb anomalies tècniques relacionades amb les emissions de gasos ni incidències que puguin afectar al medi ambient. Es disposa d'un pla de manteniment per portar el control per cada vehicle.

Paràmetres ambientals - Qualitat de l'aigua

Els resultats de la qualitat de l'aigua que porta a terme l'ACA en les seves inspeccions mostren que la qualitat és "excel·lent", com és habitual en el registre històric.

Històric del la qualitat de l'aigua. Anàlisi quinzenal (ACA).

Any	2011	2012	2013	2014	2015	2016	2017	2018	2019	2020	2021
Platja punta der riu	Excel·lent	Excel·lent	Excel·lent	Excel·lent	Excel·lent	Excel·lent	Excel·lent	Excel·lent	Excel·lent	Excel·lent	Excel·lent
Platja de l'Arenal	Excel·lent	Excel·lent	Excel·lent	Excel·lent	Excel·lent	Excel·lent	Excel·lent	Excel·lent	Excel·lent	Excel·lent	Excel·lent
Platja del Torn	Excel·lent	Excel·lent	Excel·lent	Excel·lent	Excel·lent	Excel·lent	Excel·lent	Excel·lent	Excel·lent	Excel·lent	Excel·lent
Platja de l'Almadrava	Excel·lent	Excel·lent	Excel·lent	Excel·lent	Excel·lent	Excel·lent	Excel·lent	Excel·lent	Excel·lent	Excel·lent	Excel·lent

Accions de sensibilització

Durant 2021, s'han realitzat 2 accions de sensibilització:

- Campanya de sensibilització i adhesió de les guinguetes a la recollida porta a porta de la fracció FORM.
- Informació als concessionaris sobre estalvi energètic, la Certificació EMAS i ISO 14001 i sobre la possible nidificació de la tortuga Careta.

6.4 Casa de la Vila

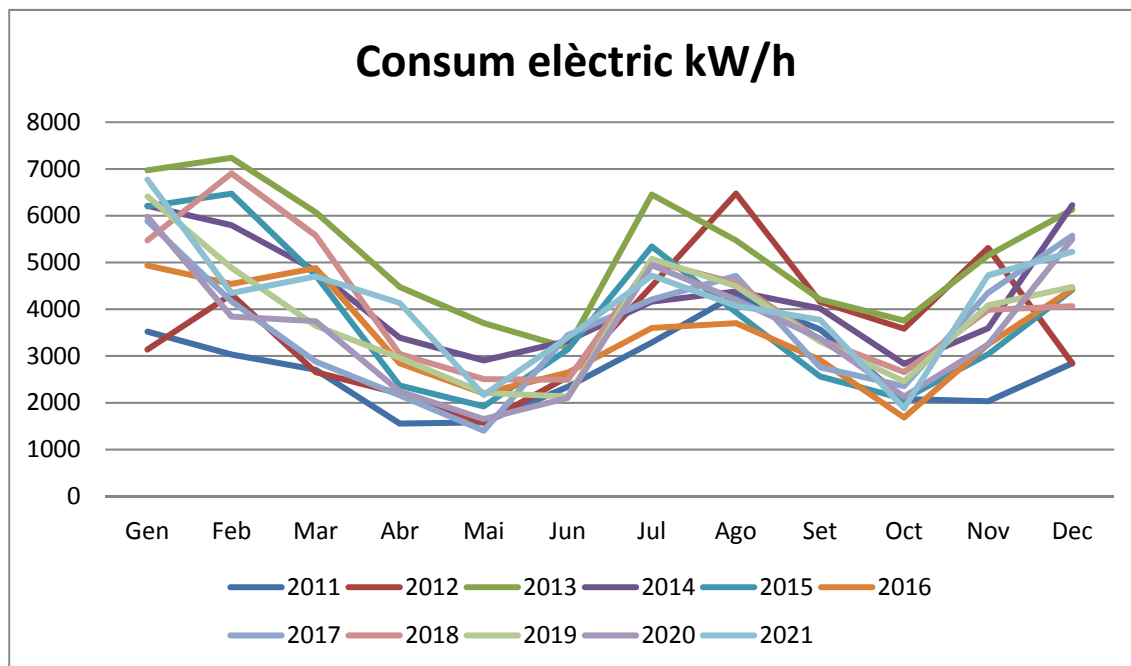
Consum elèctric

El consum elèctric corresponent a la Casa de la Vila durant 2021 s'ha incrementat respecte el 2020 (**16,18%**).

Històric del consum elèctric instal·lacions Casa de la Vila (Kwh/any)

Any	2010	2011	2012	2013	2014	2015	2016	2017	2018	2019	2020	2021	Diferència (%) 2020/2021
Casa de la Vila	56.035	32.850	43.299	62.820	51.699	46.197	41.644	43.907	49.641	46.154	42.973	49.928	16,18
Nº Treballadors	15	18	18	18	18	18	18	18	18	18	18	18	0,00
Total consum/treballador	3.735,67	1.825,00	2.405,50	3.490,00	2.872,17	2.566,50	2.313,56	2.439,28	2.757,83	2.564,11	2.387,39	2.773,78	16,18

En la següent gràfica es mostren els resultats mensuals i la tendència estacional:



Declaració ambiental 2021

Consum d'aigua

Pel que fa a l'aigua consumida, aquesta ha estat de 726 m³/any (40,33 m³/treballador i any), incrementant en un 21,20% les dades de l'any 2020.

Històric del consum d'aigua Casa de la Vila (m ³ /any)													
Any	2010	2011	2012	2013	2014	2015	2016	2017	2018	2019	2020	2021	Diferència (%) 2020/2021
Casa de la Vila	419,00	520,00	527,00	399,00	403,00	530,00	919,00	1.145,00	1.378,00	1.246,00	599,00	726,00	21,20
Nº Treballadors	15	18	18	18	18	18	18	18	18	18	18	18	0,00
Total consum/treballador	27,93	28,89	29,28	22,17	22,39	29,44	51,06	63,61	76,56	69,22	33,28	40,33	21,20

Emissions atmosfèriques

La principal font d'emissions atmosfèriques detectades es correspon al consum d'energia elèctrica per a la il·luminació i per al condicionament tèrmic de les instal·lacions.

Des de 2017 l'Ajuntament s'adhereix al contracte marc de subministrament d'energia elèctrica de les entitats locals de Catalunya, produïda mitjançant energies renovables en una proporció del 100%, amb 0 emissions emeses i, per tant, sense residu radioactiu d'alta activitat.

Consum de recursos

El principal recurs que s'utilitza a la Casa de la Vila és el paper ja que en ser una administració pública, les comunicacions (instàncies, informes, llicències, etc) sempre es realitzen en aquest format.

Com a indicador de referència per determinar el consum s'utilitzen les dades facilitades per l'empresa VegaCrest que és la propietària de les impressores que estan en rènting a l'edifici de la Casa de la Vila.

Les dades sobre les impressions realitzades el 2021 són les que s'indiquen en la taula següent:

Declaració ambiental 2021

Històric de fotocòpies (còpies/any)												
Any	2011	2012	2013	2014	2015	2016	2017	2018	2019	2020	2021	Diferència (%) 2020/2021
Casa de la Vila	168.040	178.500	143.000	118.000	104.000	110.000	76.555	53.160	54.333	35.640	36.096	1,28
Serveis tècnics	25.100	28.370	33.000	34.500	29.000	35.000	30.253	12.370	14.720	10.342	11.424	10,46
Peixera B/N	-	11.070	25.330	19.000	20.000	19.000	16.600	13.723	14.094	14.989	15.671	4,55
Peixera Color	-	6.610	19.890	17.800	20.000	22.000	27.912	30.284	31.700	42.087	28.861	-31,43
Total	193.140	224.550	221.220	189.300	173.000	186.000	151.320	109.537	114.847	103.058	92.052	-10,68
Total consum/habitant	32,51	37,52	36,92	31,30	28,16	30,10	24,04	17,15	17,72	15,61	13,805	-11,24

Com s'observa en la taula, les còpies realitzades han disminuït el **-10,68%**. Com a objectiu s'establia reduir un 2% el nombre de còpies realitzades.

Ocupació del sòl construïda

Durant 2021 no s'han realitzat tasques d'ampliació de les instal·lacions de la Casa de la Vila, per tant l'ocupació segueix sent la mateixa, 598m² (33,22m²/treballador).

Generació de residus

Tant els residus de tòners com els dels RAEEs informàtics procedents de la Casa de la Vila són recollits per la brigada municipal i portats a la deixalleria de "Les Tàpies" juntament amb la resta d'edificis municipals aliens als àmbits de la certificació. Les seves quantitats son enregistrades un cop entrades a les deixalleries però, no es discrimina el seu origen, dificultant la seva associació al consum de la Casa de la Vila.

Compres verdes

Durant l'any 2021 s'han realitzat diferents compres verdes:

Històric del compres verdes. Import en €(amb IVA)										
Any	2014	2015	2016	2017	2018	2019	2020	2021	Diferència (%) 2020/2021	
Bosses compostables	4.370,00	-	3.823,09	2.830,55	3.898,16	2.472,59	5.997,24	6.340,56	5,72	
Material compostable	7.228,22	8.353,44	12.000,00	6.153,57	7.565,97	4.294,63	137,96	335,99	143,54	
Total	11.598,22	8.353,44	15.823,09	8.984,12	11.464,13	6.767,22	6.135,20	6.676,55	8,82	
Compres verdes/habitant (€)	1,92	1,36	2,56	1,43	1,80	1,04	0,93	1,00	8,14	

Declaració ambiental 2021

La despesa en compres verdes s'ha incrementat el **8,82%** respecte el 2021.

6.5 Edifici de Turisme "Cal Forn"

Consum elèctric

El consum elèctric corresponent a la l'edifici de Turisme "Cal Forn" durant 2021 ha sofert un descens respecte el 2020 (-3,55%).

Històric del consum elèctric instal·lacions Cal Forn (Kwh/any)									
Any	2014	2015	2016	2017	2018	2019	2020	2021	Diferència (%) 2020/2021
Edifici de Turisme	19.334,00	18.557,00	15.969,00	13.734,00	15.291,00	13.184,00	12.396,00	11.956,00	-3,55
Nº Treballadors	4	4	4	4	4	4	5	5	0,00
Total consum/treballador	4.833,50	4.639,25	3.992,25	3.433,50	3.822,75	3.296,00	2.479,20	2.391,20	-3,55

Consum d'aigua

Pel que fa a l'aigua consumida, aquesta ha estat de 45 m³/any (9,00 m³/treballador i any), disminuint el 39,19% les dades de l'any 2020.

Històric del consum d'aigua instal·lacions Cal Forn (m ³ /any)									
Any	2014	2015	2016	2017	2018	2019	2020	2021	Diferència (%) 2020/2021
Edifici de Turisme	25,00	30,00	46,00	45,00	41,00	23,00	74,00	45,00	-39,19
Nº Treballadors	4	4	4	4	4	4	5	5	0,00
Total consum/treballador	6,25	7,50	11,50	11,25	10,25	5,75	14,80	9,00	-39,19

Emissions atmosfèriques

La principal font d'emissions atmosfèriques detectades es correspon al consum d'energia elèctrica per a la il·luminació i per al condicionament tèrmic de les instal·lacions.

Declaració ambiental 2021

Des de 2017 l'Ajuntament s'adhereix al contracte marc de subministrament d'energia elèctrica de les entitats locals de Catalunya, produïda mitjançant energies renovables en una proporció del 100%, amb 0 emissions emeses i, per tant, sense residu radioactiu d'alta activitat.

Ocupació del sòl construïda

Durant 2021 no s'han realitzat tasques d'ampliació de les instal·lacions de la de l'edifici de Turisme per tant l'ocupació segueix sent la mateixa, 365,24m². Tenint en compte que els treballadors estan instal·lats a la segona planta (132 m²) la seva relativització és de 26,4 m²/treballador.

6.6 Valors totals dels indicadors bàsics del SGA

	2015	2016	2017	2018	2019	2020	2021
Recollida residus (Tn)							
Recollida RSU	2.973,00	3.158,00	3.277,00	3.333,00	3.407,00	3.170,00	3.473,00
Recollida residus valoritzables	777,75	541,91	406,68	494,10	530,81	582,35	646,64
Recollida residus perillosos	6,51	10,56	6,22	9,10	13,91	16,63	21,10
Total	3.757,26	3.710,47	3.689,90	3.836,20	3.951,72	3.768,98	4.140,74
Total residus (Tn)/Treballador	208,74	206,14	175,71	182,68	188,18	179,48	172,53
Total RSU/treballador (Tn)	165,17	175,44	156,05	158,71	162,24	150,95	144,71
Total residus valoritzables/treballador (Tn)	43,21	30,11	19,37	23,53	25,28	27,73	26,94
Total residus perillosos/treballador (Tn)	0,36	0,59	0,30	0,43	0,66	0,79	0,88
Consum elèctric (MWh)							
Casa de la Vila	46,20	41,64	43,91	49,64	46,15	42,97	49,93
Turisme	18,56	15,97	13,73	15,29	13,18	12,40	11,96
Deixalleries	7,61	7,92	6,64	5,39	4,69	6,46	9,76
Platges	148,15	128,80	132,23	136,34	149,65	134,61	142,19
Total	220,52	194,33	196,51	206,66	213,67	196,44	213,84
Total consum MWh/Treballador	10,50	9,25	9,36	9,84	10,17	9,35	8,91

Declaració ambiental 2021

Consum de gasoil (MWh)

Recollida de residus urbans	353,32	363,06	366,63	349,86	349,86	349,86	349,86
Platges	103,64	64,08	67,74	48,37	32,82	38,17	48,30
Total	456,96	427,14	434,37	398,23	382,68	388,03	398,16
Total consum MWh/Treballador	21,76	20,34	20,68	18,96	18,22	18,48	16,59
Total consum energètic (MWh)	677,48	621,47	630,88	604,89	596,35	584,47	612,00
Total consum MWh/Treballador	32,26	29,59	30,04	28,80	28,40	27,83	25,50

Emissions atmosfèriques

Gasoil

(tones de CO₂)

Recollida de residus urbans	98,26	99,68	101,08	101,08	101,08	101,08	101,08
Platges	28,35	18,51	19,84	13,97	9,48	11,02	13,95
Total	126,610	118,190	120,92	115,05	110,56	112,10	115,03
Total tones CO₂/ treballadors	6,029	5,628	5,758	5,479	5,265	5,338	4,793

Electricitat

(tones de CO₂)

Casa de la Vila	13,95	12,83	0,00	0,00	0,00	0,00	0,00
Turisme	5,60	4,92	0,00	0,00	0,00	0,00	0,00
Deixalleries	2,30	2,44	0,00	0,00	0,00	0,00	0,00
Platges	61,72	42,26	0,00	0,00	0,00	0,00	0,00
Total	83,57	62,45	-	-	-	-	-
Total tones CO₂/ treballadors	3,98	2,97	-	-	-	-	-
Total emissions CO₂ (Gasoil + electricitat)	210,18	180,64	120,92	115,05	110,56	112,10	115,03
Total emissions CO₂/Treballador	10,01	8,60	5,76	5,48	5,26	5,34	4,79

Declaració ambiental 2021

(kg de PM₁₀)

Recollida de residus urbans	120,00	120,00	120,00	120,00	120,00	120,00	120,00
Platges	26,16	26,10	26,05	26,01	26,03	26,03	26,00
Total	146,16	146,10	146,05	146,01	146,03	146,03	146,00
Total tones PM₁₀/ treballadors	6,96	6,96	6,95	6,95	6,95	6,95	6,08

Consum d'aigua (m³)

Casa de la Vila	530	919	1.145	1.378	1.246	599	726
Turisme	30	46	45	41	23	74	45
Dexalleries	1.598	814	1.053	2.011	822	1.969	303
Platges	18.403	17.854	11.399	10.156	11.268	5.551	12.670
Total	20.561	19.633	13.642	13.586	13.359	8.193	13.744
Total consum m³/Treballador	979,10	934,90	649,62	646,95	636,14	390,14	572,67

(tones de NO_x)

Recollida de residus urbans	3,81	3,81	3,81	3,81	3,81	3,81	3,81
Platges	0,008	0,006	0,004	0,003	0,004	0,004	0,004
Total	3,818	3,816	3,814	3,813	3,814	3,814	3,814
Total tones NO_x/ treballadors	0,182	0,182	0,182	0,182	0,182	0,182	0,159

Biodiversitat

(Ocupació del sòl m²)

Casa de la Vila	598,00	598,00	598,00	598,00	598,00	598,00	598,00
Turisme	132,00	132,00	132,00	132,00	132,00	132,00	132,00
Deixalleria Les Tàpies	1599,00	1599,00	1599,00	1599,00	1599,00	1599,00	1599,00
Deixalleria Vandellòs	614,00	614,00	614,00	614,00	614,00	614,00	614,00
Total	2.943,00	2.943,00	2943,00	2943,00	2943,00	2943,00	2943,00
Ocupació del sòl / treballadors	140,14	140,14	140,14	140,14	140,14	140,14	122,63

Declaració ambiental 2021

6.6.1 Valors totals dels indicadors sectorials per a l'Administració Pública del SGA

Les decisions (UE) 2019/61, de 19 de desembre de 2018 i 2020/519 relatives als documents de referència sectorial sobre les millors pràctiques de Gestió Ambiental, estableix la incorporació d'indicadors sectorials de comportament ambiental i dels paràmetres comparatius d'excel·lència per als sectors de l'Administració Pública i de la Gestió de Residus en el marc del Reglament EMAS, a fi de poder valorar el nivell de comportament ambiental de l'Organització i poder-se comparar amb altres organitzacions.

Aquests indicadors s'utilitzen alhora d'aplicar el SGA per determinar els objectius i per a preparar la Declaració Ambiental, en un procés de millora continua i basats en els aspectes ambientals significatius. Es pretén incidir sobre el comportament ambiental de les instal·lacions, l'eficiència energètica i la contractació pública ecològica.

Els indicadors sectorials que s'han inclòs al SGA són els que tenen que veure amb l'àmbit de certificació de l'Ajuntament i que aporten informació per a poder millorar el comportament ambiental. Aquests són:

1 EFICÀCIA ENERGÈTICA

Consum energia elèctrica edificis i instal·lacions (kWh/m²/any)

	SUPERFÍCIE (M ²)	2019	2020	2021	DIFERÈNCIA 2020/2021 (%)
Casa de la Vila	598	77,18	71,86	83,49	16,19
Cal Forn	365	36,12	33,96	32,76	-3,54
Deixalleria H.	1599	2,15	3,68	5,68	54,34
Deixalleria V.	614	2,05	0,93	1,10	18,38
Guinguetes	868	56,27	50,17	59,93	19,45

Paràmetres Comparatius d'excel·lència

Consum < 100 kWh/m²/any

Consum energia elèctrica enllumenat públic passeigs marítims (MWh/Km/any)

Declaració ambiental 2021

LONGITUT (Km)	2019	2020	2021	DIFERÈNCIA 2020/2021 (%)
2,325	46,31	39,17	41,59	6,18

Paràmetres Comparatius d'excel·lència

Consum < 6MWh/Km carrer/any

2

CONSUM D'AIGUA

Consum d'aigua edificis i instal·lacions (m³/m² instal·lació/any)

	SUPERFICIE (M ²)	2019	2020	2021	DIFERÈNCIA 2020/2021 (%)	DIFERÈNCIA 2019/2021 (%)
Casa de la Vila	598	2,08	1,00	1,21	21,40	-41,63
Cal Forn	365	0,06	0,20	0,12	-38,36	105,48
Deixalleria H.	1599	1,35	3,26	0,18	-94,42	-86,52
Deixalleria V.	614	0,02	0,03	0,02	-33,33	0,00
Guinguetes (7)	868	0,52	0,34	0,46	34,35	-11,83

Consum d'aigua edificis i instal·lacions (m³/n^o treballadors/any)

	N ^o TREBALLADORS	2019	2020	2021	DIFERÈNCIA 2020/2021 (%)
Casa de la Vila	18	69,22	33,28	40,33	21,19
Cal Forn	4/5	5,75	14,80	9,00	-39,19
Deixalleria H.	1	809,00	1.952,00	291,00	-85,09
Deixalleria V.	1	13,00	17,00	12,00	-29,41

Paràmetres Comparatius d'excel·lència

Consum <6,4 m³/treballador i any. Cal Forn

3 **GENERACIÓ DE RESIDUS**

Residus enviats a reciclatge en % dels residus totals (Inclou deixalleries)

2019	2020	2021	DIFERÈNCIA 2020/2021 (%)
51,84	53,06	52,11	-1,80

4 **CONSUM PAPER**

Nº fulls (Indicador intern)

2019	2020	2021	DIFERÈNCIA 2020/2021 (%)
1.000.000	1.350.000	1.625.000	20,37

% de paper comprat amb certificat de ser respectuós amb el M.A

2019	2020	2021
100%	100%	100%

Paràmetres Comparatius d'excel·lència

Compra de paper 100% reciclat o amb certificat de conformitat amb etiqueta ecològica

6.6.2 Valors totals dels indicadors sectorials de residus

Aquests indicadors s'utilitzen alhora d'aplicar el SGA per determinar els objectius i per a preparar la Declaració Ambiental, en un procés de millora continua i basats en els aspectes ambientals significatius. Es pretén incidir sobre el comportament ambiental de les instal·lacions, l'eficiència energètica i la contractació pública ecològica.

Els indicadors sectorials que s'han inclòs al SGA són els que tenen que veure amb l'àmbit de certificació de l'Ajuntament i que aporten informació per a poder millorar el comportament ambiental. Aquests són:

1) MPGM TRANSVERSALS

1.1) ESTRATÈGIA DE GESTIÓ INTEGRADA DE RESIDUS

L'Ajuntament disposa d'una estratègia de la gestió integrada de residus (Pla de Prevenció de Residus Municipals 2019-2022) que considera els següents aspectes:

- Tendències actuals i previstes dels fluxos de residus
- La jerarquia de residus
- Disponibilitat i capacitat de les instal·lacions de classificació i tractament en les proximitats
- Actitud dels residents front el M.A
- Turisme, clima...

INDICADORS

- a) S'han establert indicadors generals per a la millora del sistema de gestió de residus
- b) S'han establert objectius específics de prevenció i reutilització de residus.

2) MPGM EN RELACIÓ ALS RESIDUS SÒLIDS URBANS (RSU)

2.1) MPGM PER A LA ESTRATÈGIA

2.1.1) ANÀLISI COMPARATIU DE COSTOS ENTRE MUNICIPIS

Tot i que no es realitza un estudi comparatiu de costos entre municipis, es coneix el cost total de la recollida, el tractament i la deposició dels mateixos a nivell local. Cost total 2021: 1.053.044 €. Habitants 2021: 6.645.

INDICADORS

- a) Cost gestió RSU per habitant i any

$$\frac{1.053.044\text{€any}}{6.645\text{Hab.}} = 158,47\text{€Hab/any}$$

2.1.2) SISTEMA DE VIGILÀNCIA DE RESIDUS

INDICADORS

- a) Ús d'eines web per al seguiment i la notificació de dades (SDR)
- b) Freqüència d'anàlisi de la composició dels residus mixtes

3) MPGM EN RELACIÓ A LA PREVENCIÓ DE RESIDUS

3.1) PROGRAMES LOCALS PER A LA PREVENCIÓ DE RESIDUS

S'han estudiat les pautes de generació de residus en el territori (Pla de prevenció de residus municipals 2019-2022).

INDICADORS

- a) Pressupost assignat a Programes de prevenció: 0,26 €/habitant/any.

4) MPGM EN RELACIÓ A LA RECOLLIDA DE RESIDUS

4.1) ESTRATÈGIA DE RECOLLIDA DE RESIDUS

INDICADORS

- a) % de participació en la recollida selectiva PaP FORM als grans productors associats: 54% (15 associats)
- b) Es realitza recollida de voluminosos a petició dels habitants

4.2) COOPERACIÓ AMB ALTRES MUNICIPIS EN LA RECOLLIDA

INDICADORS

- a) Existeix un Servei mancomanat de recollida de residus urbans mitjançant SECOMSA (Consell Comarcal del Baix Camp) que permet reduir costos en la gestió.

4.3) PUNTS VERDS

INDICADORS

- a) Nº Punts de verds per cada 100.000 habitants: 2 punts verds
- b) Nº Fraccions recollides: 24
- c) Facilitat d'accés als punts verds

PARÀMETRES D'EXCEL·LÈNCIA

- a) Es recullen més de 20 fraccions diferents

7. Resum del grau de compliment de la Legislació Ambiental

Un dels requisits del Reglament EMAS és la identificació i compliment dels requisits legals aplicables i d'altres exigències subscrietes relacionades amb els aspectes ambientals de l'Ajuntament.

Amb l'Anàlisi Ambiental Inicial es van identificar els requisits legals ambientals que afecten a l'Ajuntament, tant a nivell Europeu, Estatal, Autonòmic i Local. De la informació extreta es va redactar el Registre d'identificació i avaluació dels requisits legals ambientals de l'Ajuntament i els requisits voluntaris o els propis que designa l'equip de govern i que es va actualitzant periòdicament.

7.1 Grau de compliment

Durant el període transcorregut s'ha anat treballant en els diferents aspectes a nivell de compliment legal i s'ha mantingut actualitzat el registre de normativa i el seu grau de compliment.

El llistat de normativa aplicable així com l'anàlisi del compliment es realitza a través del registre FMA-03-01. Aquest document es manté actualitzat i qualsevol canvi referent a l'aparició/derogació o compliment es reflexa en ell.

Resten pendents:

- Queden 3 equips de climatització de la Casa de la Vila que utilitzen R-22 com a gas refrigerant, aquest gas segons el Reglament Europeu CE 517/2014, a partir de l'1 de gener de 2020 ja no es podrà utilitzar pel manteniment ni les reparacions. *S'incorporarà en els següents pressupostos municipals la substitució del refrigerant o un dels equips cada any per tal de tenir-ho resolt abans de 2020.*
- S'està tramitant la renovació de la llicència de la deixalleria de "Les Tàpies" .

8. Comunicació, sensibilització i conscienciació

L'Ajuntament de Vandellòs i l'Hospitalet de l'Infant disposa d'una pàgina web <http://www.vandellos-hospitalet.cat>, a través de la qual es mostra informació ambiental del sistema. La informació que es mostra és la següent:

Apartat de Ajuntament/Certificat ISO-EMAS:

- Descripció de què és l'EMAS
- Còpia del certificat de registre EMAS
- Declaració ambiental
- Certificació segons norma UNE-EN ISO 14.001:2015

Política ambiental Apartat d'Àrees temàtiques/Medi Ambient/Residus i deixalleries:

- Còpia del certificat de registre EMAS
- Declaració ambiental
- Política ambiental

De forma interna, els treballadors tenen accés a tota la documentació corresponent a l'EMAS inclosos les procediments i els formats a la intranet de l'Ajuntament.

En 2014 l'Ajuntament va iniciar un projecte anomenat "Altaveu ciutadà" per tal de millorar la gestió i treballar per un govern més obert envers la ciutadania. L'eina estableix a través de la pàgina web <http://www.vandelloshospitalet.altaveuciutada.cat/>, un nou canal de comunicació entre la població i el consistori, per tal de conèixer les seves preocupacions i expectatives i poder-les tenir en compte com a part de l'estratègia municipal.

També s'edita un butlletí municipal anomenat "La Revista" amb una periodicitat trimestral a través del qual s'informa a la població sobre temes d'interès, s'informa sobre les actuacions realitzades i en els diferents apartats de les diferents àrees (Turisme, Medi Ambient, etc) es comenten les novetats o aspectes a destacar dins d'aquest àmbit. Moltes d'aquestes notícies també es transmeten a la població a través dels altres canals de comunicació del municipi com són la radio (<http://www.radiohospitalet.cat/>) o la televisió locals (<http://tvvandellos.xiptv.cat/>).

Una altra via de participació i sensibilització dels usuaris en la millora és a través de les enquestes que es realitzen a peu de platja durant la temporada d'estiu. L'objectiu és conèixer l'opinió al respecte del subministrament d'aigua, la gestió de les platges i dels residus, així com poder comentar sobre quins són els punts forts i dèbils d'aquesta gestió i establir suggeriments o queixes al respecte.

Quant als proveïdors que tenen relació amb l'abast també se'ls implica i se'ls facilita la següent informació:

- Política ambiental de l'Ajuntament
- Enquesta de comportament ambiental

Declaració ambiental 2021

- Guia de Bones Pràctiques Ambientals

Formació i participació del personal

L'Ajuntament de Vandellòs i l'Hospitalet de l'Infant identifica les necessitats relatives a la formació de tot el personal el treball del qual pugui generar un impacte significatiu sobre el medi ambient i procura els mitjans necessaris per a satisfer aquestes necessitats.

La formació realitzada es recull en el programa de formació (FMA-02-02).

Pel que fa a la participació del personal, aquests poden fer arribar els suggeriments a través del registre d'incidències o a través de la Responsable del Sistema de Gestió Ambiental. O també hi ha una bústia de suggeriments o enviant un correu electrònic a la Responsable del Sistema.

D'altra banda, es considera important l'elaboració d'enquestes al personal per tal de conèixer els seus hàbits i que aquests puguin opinar sobre la gestió i les oportunitats de millora, així com engrescar a fer-los partícips de les auditories del Sistema de Gestió i de les reunions relacionades amb el Sistema de Gestió Ambiental. Les enquestes no es realitzen cada any sinó que es van realitzant en anys aleatoris.

9. Bones pràctiques ambientals

L'Ajuntament, conscient de l'impacte ambiental que es genera amb la prestació dels seus serveis ha optat per instaurar un seguit de bones pràctiques ambientals.

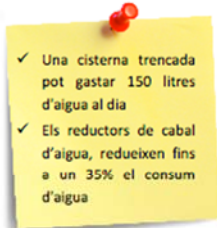
Les bones pràctiques ambientals són un dels instruments més eficaços per a la millora ambiental. Es basen en la realització d'una sèrie d'actuacions, la finalitat de les quals és la millora del medi ambient en el lloc de treball, per a reduir l'impacte ambiental.

Les bones pràctiques ambientals són el primer pas per a implantar la sensibilització ambiental on s'han definit les següents:

BONES PRÀCTIQUES

Aigua

- **No malgastis aigua, utilitza només l'aigua mínima necessària.**
- **Controla l'existència d'errors en el sistema de canonades:**
 - Detecció de fuites d'aigua.
 - Arreglar degoteig.
- **Escull aparells que economitzin l'aigua: airejadors, les aixetes amb sistemes monocomandament, utilitza els sistemes de doble polsador o de descàrrega parcial per a la cisterna del vàter...**
- **No utilitzis el vàter com a paperera: utilitza el vàter només per la seva funció i No hi aboquis emboicalls, burilles o altres residus. D'aquesta manera, podràs estalviar aigua i evitar que la contaminació s'emmagatzemi en les depuradores. Si el vàter no s'utilitza de paperera, es buida menys vegades la cisterna i s'estalvia aigua.**



BONES PRÀCTIQUES

Residus

1. Tipologia de residus

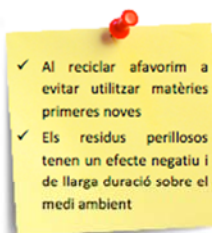
- Entre la gran varietat de residus en podem trobar de **perillosos** (fluorescents, tòners, etc.) i **no perillosos** (envasos lleugers, paper i cartró, etc.).

2. Diferents contenidors per a dipositar els residus: RECOLLIDA SELECTIVA

- **Matèria orgànica** → restes de menjar, restes d'infusions...
- **Paper i cartró** → papers, correspondència de bústia...
- **Vidre** → ampolles de tot tipus (sense tap), pots...
- **Envasos lleugers** → envasos de plàstic, bosses de plàstic...
- **Piles i bateries de mòbil**
- **Bombetes** → fluorescents i bombetes usades
- **Cartutxos de tinta i tòner**

3. Hem de que seguir el principi de les 3 "R", tampoc hem d'oblidar la E d'EVITAR:

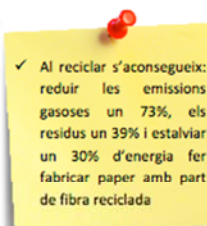
- **REDUIR** → minimitzar la quantitat de productes que consumim. No oblidem que per a fabricar tot el que utilitzem necessitem matèries primeres, aigua, energia... que poden esgotar-se o tardar molt de temps a renovar-se.
- **REUTILITZAR** → si reutilitzem, menys residus produïrem i menys recursos haurem de gastar.
- **RECICLAR** → es tracta de tornar a utilitzar materials per a fabricar-ne de nous.
- **EVITAR** → si deixem de comprar productes perjudicials innecessaris contribuïrem a millorar el nostre medi ambient.



BONES PRÀCTIQUES

Paper

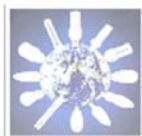
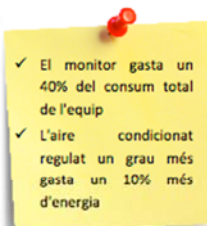
- Evita còpies innecessàries si es pot facilitar l'accés a l'original a tot el personal que el vulgui requerir, especialment mitjançant intranet, fitxers compartits o el correu electrònic. Aprofita al màxim l'espai d'escriptura del paper: marges, grandària de lletra, interlineat, etc.
- Fes fotocòpies i imprimeix documents interns i externs a doble cara, sempre que sigui possible.
- Avalua el nombre de còpies estrictament necessàries de cada tipus de document.
- Introdueix progressivament impressores amb l'opció d'impressió a doble cara.
- L'ordinador és una bona eina per estalviar paper. No imprimeixis documents o missatges que t'arribin per correu electrònic si no és necessari. Acostuma't a llegir i corregir en pantalla i arxivar els documents en l'ordinador.
- Revisa amb cura i corregeix tots els documents abans d'imprimir-los.
- Utilitzar el paper escrit a una cara i fora d'ús per a esborranys i altres usos interns (podeu posar-los en una de les safates d'alimentació de les impressores, destinant-la a còpies de treball, de comú acord amb altres usuaris).
- Estableix llocs d'ubicació de paper de baixa qualitat o escrit a una cara accessibles a tots els possibles usuaris (fer paquets de paper usat al costat d'impressores i fotocopiadores).
- Utilitza paper reciclat.
- Plega les caixes abans de tirar-les per aprofitar millor l'espai.



BONES PRÀCTIQUES

Energia

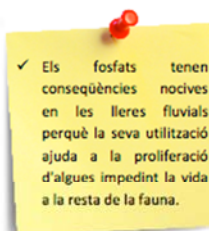
- Gradua la climatització segons els paràmetres de confort que oscil·len entre 21°C a l'hivern i 26°C a l'estiu.
- Utilitza equips amb sistemes d'estalvi d'energia.
- Apaga els equips informàtics durant períodes d'inactivitat de més de mitja hora. Per pauses curtes desconnecta la pantalla de l'ordinador, és la responsable de la major part del consum energètic.
- Els salva pantalles en negre, són l'opció més eficient.
- No deixis llums encesos innecessàriament i aprofitar la llum natural.
- Potencia la instal·lació d'interruptors amb temporitzador en zones de pas.
- No utilitzis bombetes incandescentes.
- Utilitza tubs fluorescents i bombetes de baix consum.
- Pensa sobre la disposició de l'empresa, sobre l'ús que fem dels diferents espais, els serveis que demanem a cada lloc i com satisfer-los.
- No deixis mai encès un llum o engegat un aparell que no es fa servir.
- No deixis connectats els «stand by» (el pilot vermell o verd) d'un aparell electrònic si no es fa servir durant un període de temps llarg (poden arribar a gastar el 25 % del consum de l'aparell en ple funcionament). El pilot vermell o verd d'un aparell indica consum sense cap servei a canvi.
- Pensa com podem aïllar la sala per evitar pèrdues de calor a l'hivern (aïllament tèrmic en parets i sostre, doble vidre, cortines) i evitar l'entrada de sol a l'estiu (persianes, cortines, tendals).



BONES PRÀCTIQUES

Neteja

- Utilitza productes químics que garanteixin la neteja i siguin menys tòxics i biodegradables.
- A l'utilitzar productes de neteja segueix les recomanacions del fabricant assegurant un consum i ús correcte per a evitar una major contaminació.
- Procura comprar detergents sense fosfats. Utilitza detergents preferiblement amb pH neutre.
- Evita l'ús d'aerosols que continguin CFC's o compostos orgànics volàtils.
- No utilitzis ambientadors, ventila sempre que sigui possible.
- Apaga la llum de les zones que no s'estiguin netejant.
- Evita el malbaratament d'aigua: utilitza la imprescindible i assegura't que les aixetes, cisternes, etc. quedin tancades.
- Realitza la separació selectiva dels residus generats (envasos, draps, etc.).
- Neteja periòdicament les finestres i llums. Pot estalviar-se fins a un 10% en el consum elèctric si es mantenen nets els focus i llums.



BONES PRÀCTIQUES

Electricistes

- ✓ Utilitzar equips i maquinària que tingui menys efectes negatius per el medi (baix consum d'energia, emissions baixes de fums, soroll, pols..)
- ✓ Utilitzar materials i productes amb certificats que garantitzin una gestió ambiental adequada
- ✓ Escollir materials provinents de recursos renovables, obtinguts o fabricats per mitja de processos que suposin un mínim recurs d'aigua i energia, i en la mesura del possible, materials i productes reciclables



- ✓ Desenvolupar pràctiques d'estalvi de materials i energia.
- ✓ Aplicar, en la mesura del possible, solucions que utilitzin energies renovables (energia solar i eòlica)
- ✓ Estar en possessió de les autoritzacions administratives de la qualitat i complir amb la normativa ambiental vigent per a l'activitat i reglaments (Normes tecnològiques en l'edificació, normes dels ajuntaments...)



- ✓ Reduir la producció de residus i emissions
- ✓ Gestionar els residus de manera que s'evitin els danys ambientals i personals
- ✓ Evitar aerosols i materials amb CFC o organoclorats (PVC, CFC, PCB ex: cables i caixes sense PVC)
- ✓ Evitar la caducitat dels productes



BONES PRÀCTIQUES

Brigada

- Utilitzar equips i maquinària que tingui menys efectes negatius per el medi (baix consum d'energia, emissions baixes de fums, soroll, pols..)
- Utilitzar materials i productes amb certificats que garantitzin una gestió ambiental adequada
- Escollir materials provinents de recursos renovables, obtinguts o fabricats per mitja de processos que suposin un mínim recurs d'aigua i energia, i en la mesura del possible, materials i productes reciclables



- Desenvolupar pràctiques d'estalvi de materials i energia.
- Aplicar, en la mesura del possible, solucions que utilitzin energies renovables (energia solar i eòlica)
- Estar en possessió de les autoritzacions administratives de la qualitat i complir amb la normativa ambiental vigent per a l'activitat i reglaments (Normes tecnològiques en l'edificació, normes dels ajuntaments...)



- Reduir la producció de residus i emissions
- Gestionar els residus de manera que s'evitin els danys ambientals i personals
- Evitar aerosols i materials amb CFC o organoclorats (PVC, CFC, PCB ex: cables i caixes sense PVC)



10. Verificació i validació

Tal i com requereix el Reglament EMAS 1221/2009, pel qual es permet que les organitzacions s'adhereixin amb caràcter voluntari a un Sistema de Gestió Ambiental, aquesta declaració ha estat verificada durant l'auditoria celebrada els dies 14 de setembre, 27 i 28 d'octubre de 2022 per l'empresa certificadora:

ICDQ, Instituto de Certificación S.L

Està acreditada per ENAC com a verificadora ambiental amb el número: ES-V-0019 i és entitat habilitada per la Direcció General de Qualitat Ambiental de la Generalitat de Catalunya amb el número: 138-V-EMAS-R.

Aquesta declaració tindrà una validesa d'un any, serà de caràcter públic, i estarà disponible a través de la pàgina web de l'Ajuntament. Si alguna persona o organització vol fer qualsevol comunicació relacionada amb el Sistema de Gestió Ambiental pot posar-se en contacte amb la persona responsable de Medi Ambient al telèfon 977 823 313.

Revisada per:	Aprovada per:
Sra. Maria Lledó	Sr. Alfons Garcia
Responsable del SGA	Alcalde de Vandellòs i l'Hospitalet de l'Infant

Vandellòs i l'Hospitalet de l'Infant a 28 de setembre de 2022